



สถาบันเทคโนโลยีพระจอมเกล้าเจ้าคุณทหารลาดกระบัง



รายงานสถิติการศึกษาคลังข้อมูล
ปีการศึกษา 2552

ส่วนแผนงาน

สำนักงานอธิการบดี

โทรศัพท์/โทรสาร 0 2329 8134

<http://www.kmitl.ac.th>

คำนำ

รายงานสถิติการศึกษาลงข้อมูล ปีการศึกษา 2552 เป็นเอกสารที่ส่วนแผนงาน สำนักงานอธิการบดี สถาบันเทคโนโลยีพระจอมเกล้าเจ้าคุณทหารลาดกระบัง ได้ดำเนินการรวบรวมข้อมูลพื้นฐานที่สำคัญด้านต่าง ๆ ได้แก่ ด้านหลักสูตร นักศึกษา และบุคลากร แสดงในรูปแบบค่าสถิติ เพื่อใช้เป็นข้อมูลในการบริหารและดำเนินงานด้านต่างๆ ของสถาบันตลอดจนเผยแพร่แก่หน่วยงานภายใน ภายนอกสถาบัน และผู้สนใจทั่วไป

ส่วนแผนงาน สำนักงานอธิการบดี ขอขอบพระคุณทุกหน่วยงานที่ได้ให้ความอนุเคราะห์ข้อมูล เพื่อจัดทำเอกสารเล่มนี้จนสำเร็จลุล่วงไปด้วยดี และหากมีข้อเสนอแนะประการใด กรุณาแจ้งไปยัง ส่วนแผนงาน สำนักงานอธิการบดี สถาบันเทคโนโลยีพระจอมเกล้าเจ้าคุณทหารลาดกระบัง จะเป็นพระคุณยิ่ง

ส่วนแผนงาน สำนักงานอธิการบดี

ตุลาคม 2552

สารบัญ

	หน้า
คำนำ	
บทสรุป	1
บทนำ	6
แผนภูมิการบริหารงาน สถาบันเทคโนโลยีพระจอมเกล้าเจ้าคุณทหารลาดกระบัง	7
แผนภูมิการแบ่งส่วนงาน สถาบันเทคโนโลยีพระจอมเกล้าเจ้าคุณทหารลาดกระบัง	8
จำนวนหลักสูตรที่เปิดสอน	9
หลักสูตรและสาขาวิชา	10
นักศึกษา	21-63
บุคลากร	64-73

สารบัญตาราง

		หน้า
ตารางที่ 1	จำนวนนักศึกษา จำแนกตามคณะ ปีการศึกษา 2552 สถาบันเทคโนโลยีพระจอมเกล้าเจ้าคุณทหารลาดกระบัง	21
ตารางที่ 2	จำนวนนักศึกษารับเข้าใหม่ระดับปริญญาตรี ที่ผ่านการสอบแข่งขันจาก สำนักงานคณะกรรมการการอุดมศึกษา และที่สถาบันฯ จัดสอบ ปีการศึกษา 2552	22
ตารางที่ 3	จำนวนนักศึกษารับเข้าใหม่ ระดับบัณฑิตศึกษา ที่สถาบัน จัดสอบเอง ปีการศึกษา 2552	30
ตารางที่ 4	จำนวนนักศึกษาทั้งหมด ระดับปริญญาตรี จำแนกตามคณะ สาขาวิชา หลักสูตร ชั้นปี และเพศ ปีการศึกษา 2552	38
ตารางที่ 5	จำนวนนักศึกษาทั้งหมด ระดับบัณฑิตศึกษา จำแนกตามคณะ สาขาวิชา หลักสูตร ชั้นปี และเพศ ปีการศึกษา 2552	47
ตารางที่ 6	จำนวนผู้สำเร็จการศึกษา จำแนกตามคณะ สาขาวิชา หลักสูตร ระดับการศึกษา และเพศ รุ่นปีการศึกษา 2551	56
ตารางที่ 7	สรุปจำนวนบุคลากร สถาบันเทคโนโลยีพระจอมเกล้าเจ้าคุณทหาร ลาดกระบัง จำแนกตามหน่วยงาน ปีการศึกษา 2552	64
ตารางที่ 8	จำนวนบุคลากร สายวิชาการ (ข้าราชการ) จำแนกตามคณะ ระดับการศึกษา และเพศ ปีการศึกษา 2552	65
ตารางที่ 9	จำนวนบุคลากรสายวิชาการ (พนักงานเปลี่ยนสภาพและพนักงาน เงินงบประมาณ) จำแนกตามคณะ ระดับการศึกษา และเพศ ปีการศึกษา 2552	66
ตารางที่ 10	จำนวนบุคลากรสายวิชาการ (พนักงานเงินรายได้) จำแนกตามคณะ ระดับการศึกษา และเพศ ปีการศึกษา 2552	67
ตารางที่ 11	จำนวนบุคลากรสายผู้ช่วยวิชาการ (ข้าราชการ) จำแนกตามคณะ ระดับการศึกษา และเพศ ปีการศึกษา 2552	68
ตารางที่ 12	จำนวนบุคลากรสายผู้ช่วยวิชาการ (พนักงานเปลี่ยนสภาพและพนักงาน เงินงบประมาณ) จำแนกตามคณะ ระดับการศึกษา และเพศ ปีการศึกษา 2552	69
ตารางที่ 13	จำนวนบุคลากรสายผู้ช่วยวิชาการ (พนักงานเงินรายได้) จำแนกตามคณะ และเพศ ปีการศึกษา 2552	70

สารบัญตาราง

		หน้า
ตารางที่ 14	จำนวนบุคลากรสายผู้ช่วยบริหาร (ข้าราชการ) จำแนกตามคณะ ระดับการศึกษา และเพศ ปีการศึกษา 2552	71
ตารางที่ 15	จำนวนบุคลากรสายผู้ช่วยบริหาร (พนักงานเปลี่ยนสภาพและพนักงาน เงินงบประมาณ) จำแนกตามคณะ ระดับการศึกษา และเพศ ปีการศึกษา 2552	72
ตารางที่ 16	จำนวนบุคลากรสายผู้ช่วยบริหาร (พนักงานเงินรายได้) จำแนกตามคณะ ระดับการศึกษา และเพศ ปีการศึกษา 2552	73

สารบัญแผนภูมิ

หน้า

แผนภูมิที่ 1	แสดงจำนวนนักศึกษาใหม่ ปีการศึกษา 2552 จำแนกตามระดับการศึกษา	1
แผนภูมิที่ 2	แสดงจำนวนนักศึกษาทั้งหมด ปีการศึกษา 2552 จำแนกตามระดับการศึกษา	2
แผนภูมิที่ 3	แสดงจำนวนผู้สำเร็จการศึกษา รุ่นปีการศึกษา 2551 จำแนกตามระดับการศึกษา	3
แผนภูมิที่ 4	แสดงจำนวนบุคลากรทั้งสถาบัน ปีการศึกษา 2552 จำแนกตามประเภท	4
แผนภูมิที่ 5	แสดงจำนวนบุคลากร (สาย ก.) ปีการศึกษา 2552 จำแนกตามระดับการศึกษา	4
แผนภูมิที่ 6	แสดงจำนวนบุคลากร (สาย ข.) ปีการศึกษา 2552 จำแนกตามระดับการศึกษา	5
แผนภูมิที่ 7	แสดงจำนวนบุคลากร (สาย ค.) ปีการศึกษา 2552 จำแนกตามระดับการศึกษา	5

บทสรุป

การเปิดสอนหลักสูตร

ในปีการศึกษา 2552 สถาบันเทคโนโลยีพระจอมเกล้าเจ้าคุณทหารลาดกระบัง เปิดสอนหลักสูตร จำนวน 159 หลักสูตร ประกอบด้วย หลักสูตรระดับปริญญาตรี 80 สาขาวิชา หลักสูตรระดับบัณฑิตศึกษา 79 หลักสูตร (ปริญญาโท 62 หลักสูตร ปริญญาเอก 17 หลักสูตร)

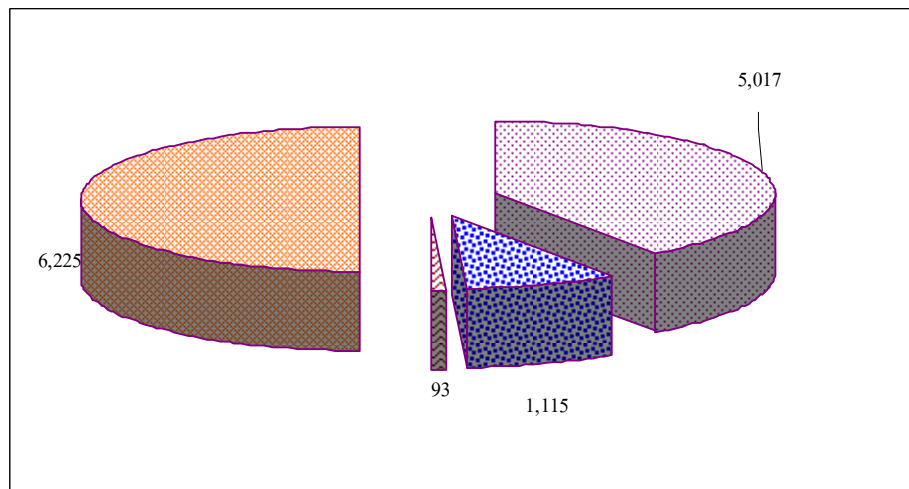
นักศึกษา

1. นักศึกษาใหม่

ในปีการศึกษา 2552 สถาบัน ได้รับนักศึกษาเข้าใหม่ จำนวน 6,225 เมื่อพิจารณานักศึกษาใหม่จำแนกตามระดับการศึกษา พบว่า

- 1.1 ระดับปริญญาตรี นักศึกษารับเข้าใหม่จำนวน 5,017 คน คิดเป็นร้อยละ 80.59
- 1.2 ระดับปริญญาโท นักศึกษารับเข้าใหม่จำนวน 1,115 คน คิดเป็นร้อยละ 17.91
- 1.3 ระดับปริญญาเอก นักศึกษารับเข้าใหม่จำนวน 93 คน คิดเป็นร้อยละ 1.49

แผนภูมิที่ 1 แสดงจำนวนนักศึกษาใหม่ปีการศึกษา 2552 จำแนกตามระดับการศึกษา

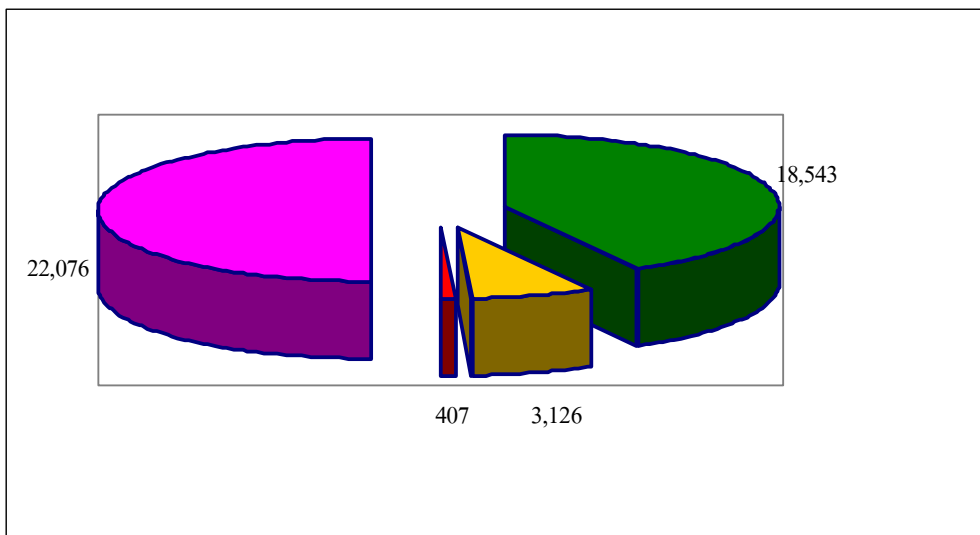


2. นักศึกษาทั้งหมด

ในปีการศึกษา 2552 สถาบัน มีจำนวนนักศึกษาทั้งหมด จำนวน 22,076 คน เมื่อพิจารณานักศึกษาทั้งหมด จำแนกตามระดับการศึกษา พบว่า

- 2.1 ระดับปริญญาตรี มีนักศึกษาทั้งหมด จำนวน 18,543 คน คิดเป็นร้อยละ 84.00
- 2.2 ระดับปริญญาโท มีนักศึกษาทั้งหมด จำนวน 3,126 คน คิดเป็นร้อยละ 14.16
- 2.3 ระดับปริญญาเอก มีนักศึกษาทั้งหมด จำนวน 407 คน คิดเป็นร้อยละ 1.84

แผนภูมิที่ 2 แสดงจำนวนนักศึกษาทั้งหมด ปีการศึกษา 2552 จำแนกตามระดับการศึกษา

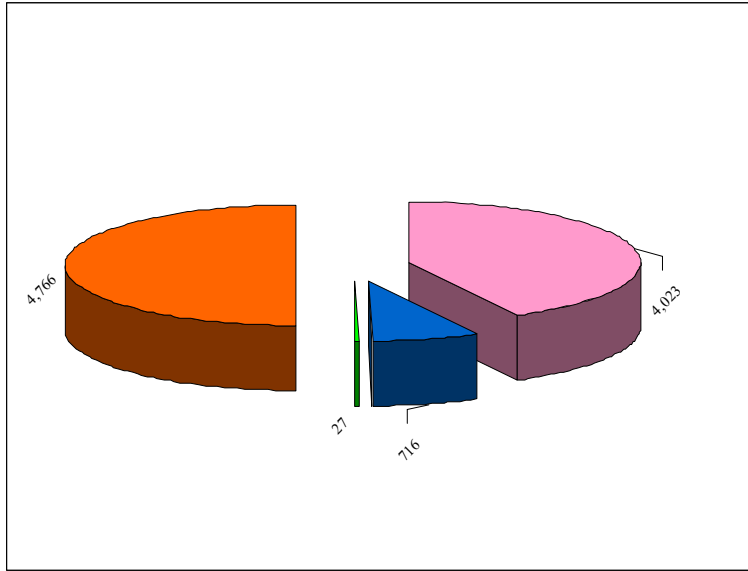


3. ผู้สำเร็จการศึกษา

ในปีการศึกษา 2552 สถาบัน มีจำนวนผู้สำเร็จการศึกษารุ่นปีการศึกษา 2551 ทั้งสิ้น จำนวน 4,766 คน เมื่อเทียบกับรุ่นปีการศึกษา 2550 มีจำนวนผู้สำเร็จการศึกษาลดลง จำนวน 64 คน คิดเป็นร้อยละ 1.33 เมื่อพิจารณาจำนวนผู้สำเร็จการศึกษา จำแนกตามระดับการศึกษา พบว่า

- 3.1 ระดับปริญญาตรี มีผู้สำเร็จการศึกษาจำนวน 4,023 คน เพิ่มขึ้นจากรุ่นปีการศึกษา 2550 จำนวน 51 คน คิดเป็นร้อยละ 1.28
- 3.2 ระดับปริญญาโท มีผู้สำเร็จการศึกษาจำนวน 716 คน ลดลงจากรุ่นปีการศึกษา 2550 จำนวน 118 คน คิดเป็นร้อยละ 14.15
- 3.2 ระดับปริญญาเอก มีผู้สำเร็จการศึกษาจำนวน 27 คน เพิ่มขึ้นจากรุ่นปีการศึกษา 2550 จำนวน 3 คน คิดเป็นร้อยละ 12.50

แผนภูมิที่ 3 แสดงจำนวนผู้สำเร็จการศึกษา รุ่นปีการศึกษา 2551 จำแนกตามระดับการศึกษา



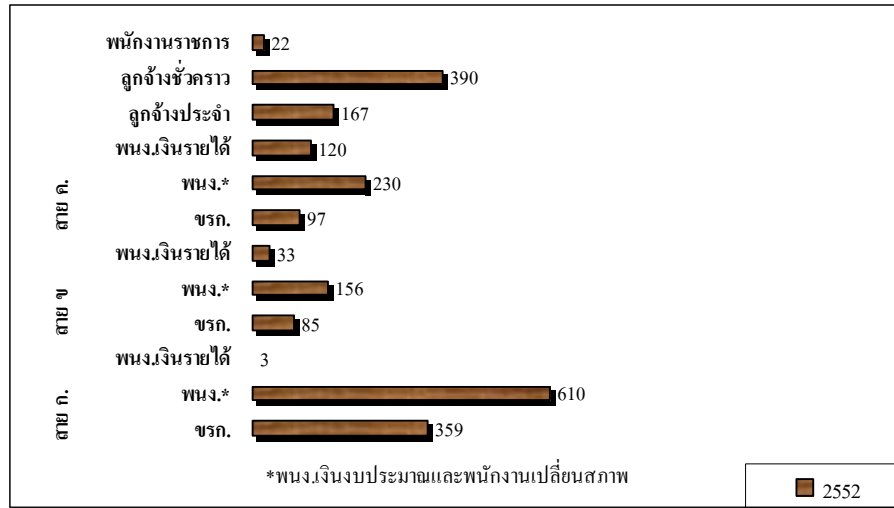
บุคลากร

1. บุคลากรทั้งหมด

ในปีการศึกษา 2552 สถาบันฯ มีจำนวนบุคลากรทั้งหมด 2,272 คน เมื่อพิจารณาบุคลากรแต่ละประเภท พบว่า

- 1.1 อาจารย์ประจำ (สาย ก.) มีจำนวนทั้งหมด 972 คน เป็นข้าราชการ จำนวน 359 คน พนักงานสถาบัน จำนวน 610 คน (ประกอบด้วยพนักงานเงินงบประมาณ จำนวน 319 คน พนักงานเปลี่ยนสภาพ จำนวน 291 คน และพนักงานเงินรายได้ จำนวน 3 คน) คิดเป็นร้อยละ 42.78
- 1.2 ผู้ช่วยวิชาการ (สาย ข.) มีจำนวนทั้งหมด 274 คน เป็นข้าราชการ จำนวน 85 คน พนักงานสถาบัน จำนวน 189 คน (ประกอบด้วย พนักงานเงินงบประมาณ 56 คน พนักงานเปลี่ยนสภาพ จำนวน 100 คน และพนักงานเงินรายได้ จำนวน 33 คน) คิดเป็นร้อยละ 12.06
- 1.3 ผู้ช่วยบริหาร (สาย ค.) มีจำนวนทั้งหมด 447 คน เป็นข้าราชการ จำนวน 97 คน พนักงานสถาบัน จำนวน 350 คน (ประกอบด้วย พนักงานเงินงบประมาณ 39 คน พนักงานเปลี่ยนสภาพ จำนวน 191 คน และพนักงานเงินรายได้ จำนวน 120 คน) คิดเป็นร้อยละ 19.67
- 1.4 ลูกจ้างประจำ มีจำนวนทั้งหมด 167 คน คิดเป็นร้อยละ 7.35
- 1.5 ลูกจ้างชั่วคราว มีจำนวนทั้งหมด 390 คน คิดเป็นร้อยละ 17.17
- 1.6 พนักงานราชการ มีจำนวนทั้งหมด 22 คน คิดเป็นร้อยละ 0.97

แผนภูมิที่ 4 แสดงจำนวนบุคลากรทั้งสถาบัน ปีการศึกษา 2552 จำแนกตามประเภท



2. บุคลากรสายวิชาการ (ก.) จำแนกตามระดับการศึกษา

ป.ตรี : ป.โท : ป.เอก

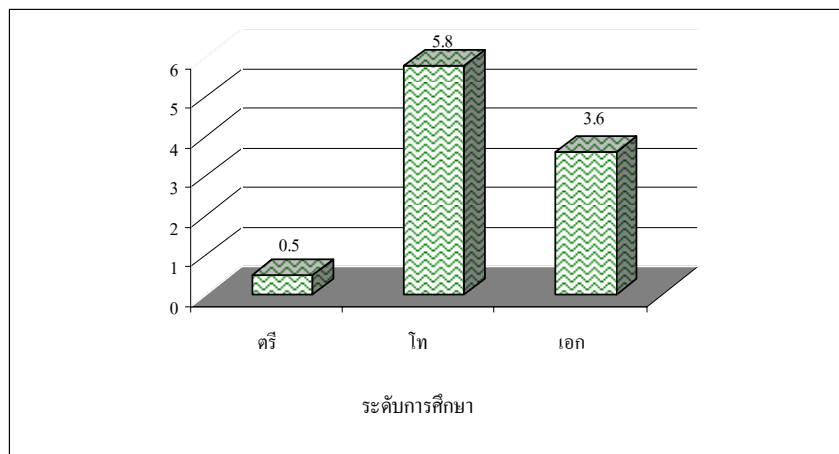
เกณฑ์ สกอ.

0.5 : 6.0 : 3.5

สัดส่วนของสถาบันฯ

0.5 : 5.8 : 3.6

แผนภูมิที่ 5 แสดงจำนวนบุคลากร (สาย ก.) ปีการศึกษา 2552 จำแนกตามระดับการศึกษา

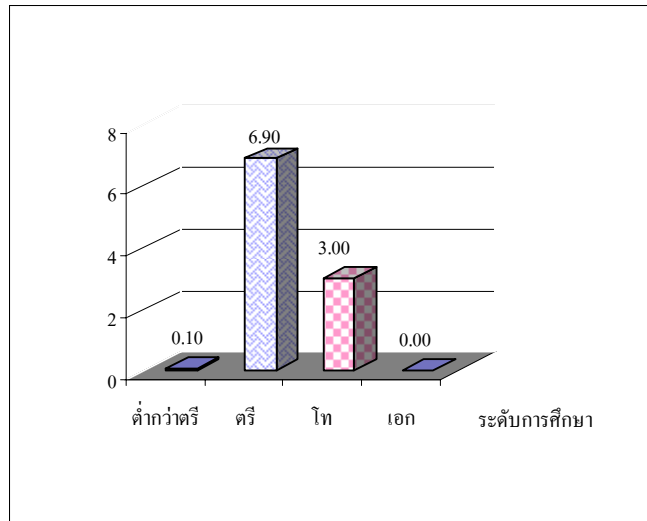


3. บุคลากรสายผู้ช่วยวิชาการ (ข.) จำแนกตามระดับการศึกษา

ต่ำกว่าตรี : ตรี : โท : เอก

0.10 : 6.9 : 3.0 : 0

แผนภูมิที่ 6 แสดงจำนวนบุคลากร (สาย ข.) ปีการศึกษา 2552 จำแนกตามระดับการศึกษา

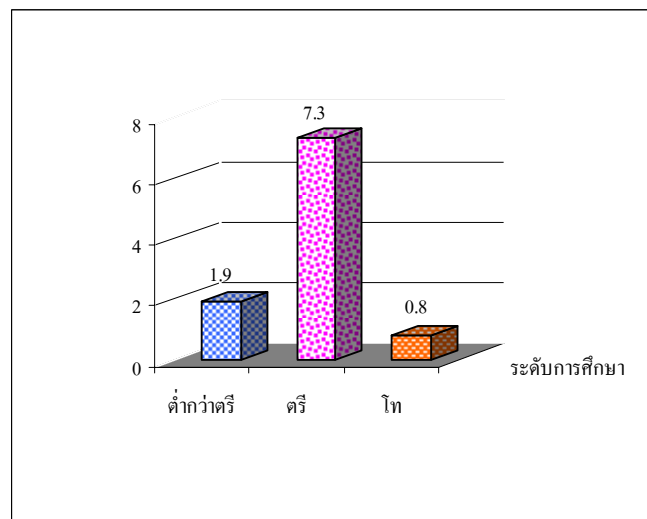


4. บุคลากรสายผู้ช่วยบริหาร (ค.) จำแนกตามระดับการศึกษา

ต่ำกว่าตรี : ตรี : โท

1.9 : 7.3 : 0.8

แผนภูมิที่ 7 แสดงจำนวนบุคลากร (สาย ค.) ปีการศึกษา 2552 จำแนกตามระดับการศึกษา



สัดส่วน จำนวนอาจารย์ : จำนวนนักศึกษา

1 : 23

บทนำ

ภารกิจด้านวิจัยสถาบัน ส่วนแผนงาน ได้รวบรวมข้อมูลและดำเนินการจัดทำสถิติ ข้อมูลในด้านต่าง ๆ ปีการศึกษา 2552 (สำรวจ ณ 10 มิถุนายน 2552) โดยมีวัตถุประสงค์เพื่อจะให้บริการรายละเอียดของข้อมูล ดังต่อไปนี้

- | | |
|----------------------------------|-----------------|
| 1. หลักสูตรและสาขาวิชาที่เปิดสอน | ปีการศึกษา 2552 |
| 2. จำนวนนักศึกษารับเข้าใหม่ | ปีการศึกษา 2552 |
| 3. จำนวนนักศึกษาทั้งหมด | ปีการศึกษา 2552 |
| 4. จำนวนผู้สำเร็จการศึกษา | ปีการศึกษา 2551 |
| 5. จำนวนบุคลากร | ปีการศึกษา 2552 |

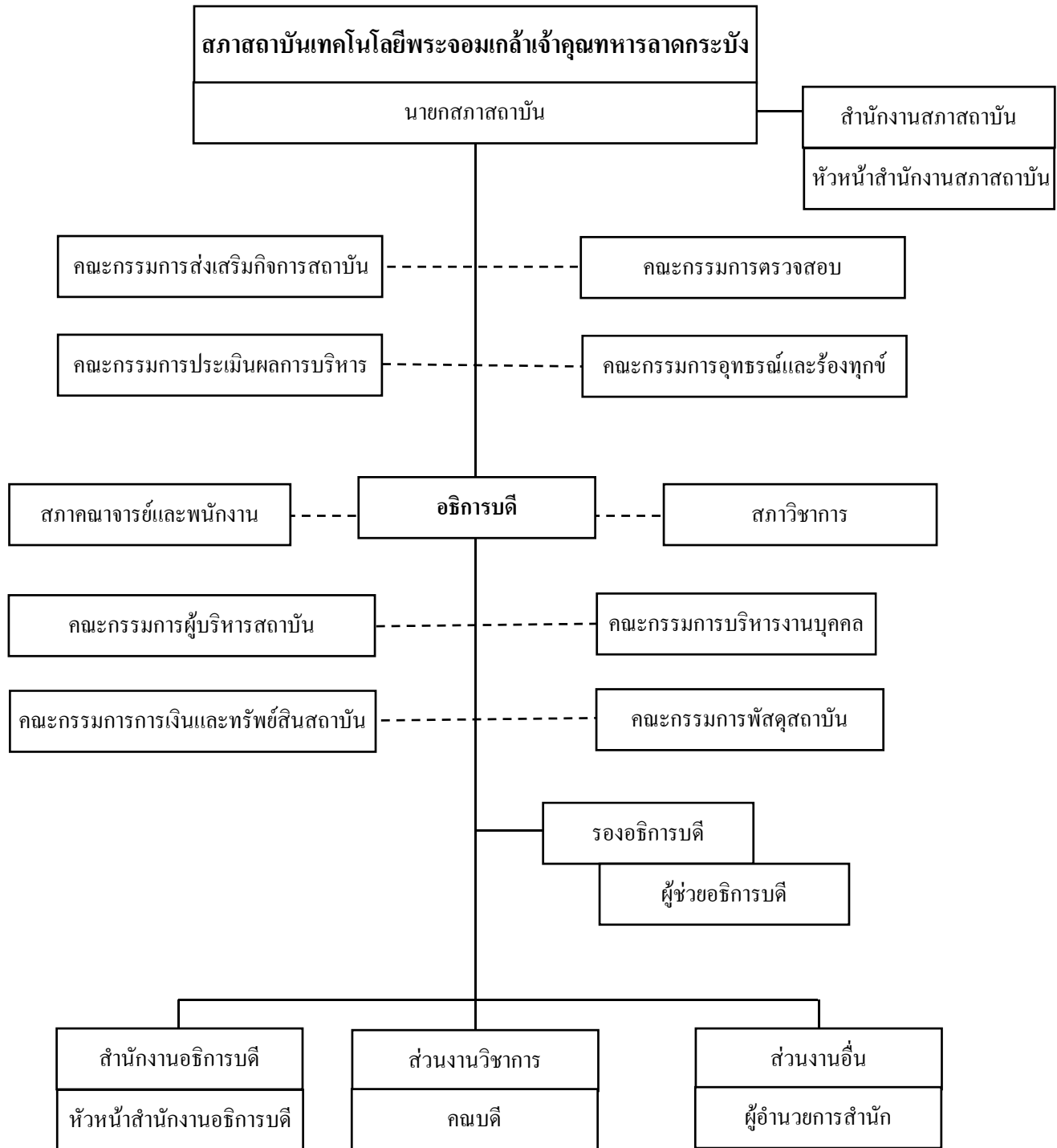
ระยะเวลาการรวบรวมข้อมูล ระหว่างเดือน มิถุนายน-กรกฎาคม 2552

ที่มาของข้อมูล

1. ข้อมูลด้านหลักสูตร สาขาวิชาที่เปิดสอน และข้อมูลนักศึกษา จากสำนักทะเบียนและประมวลผล
2. จำนวนบุคลากร จากฐานข้อมูลส่วนแผนงาน สำนักงานอธิการบดี

แผนภูมิการบริหารงาน

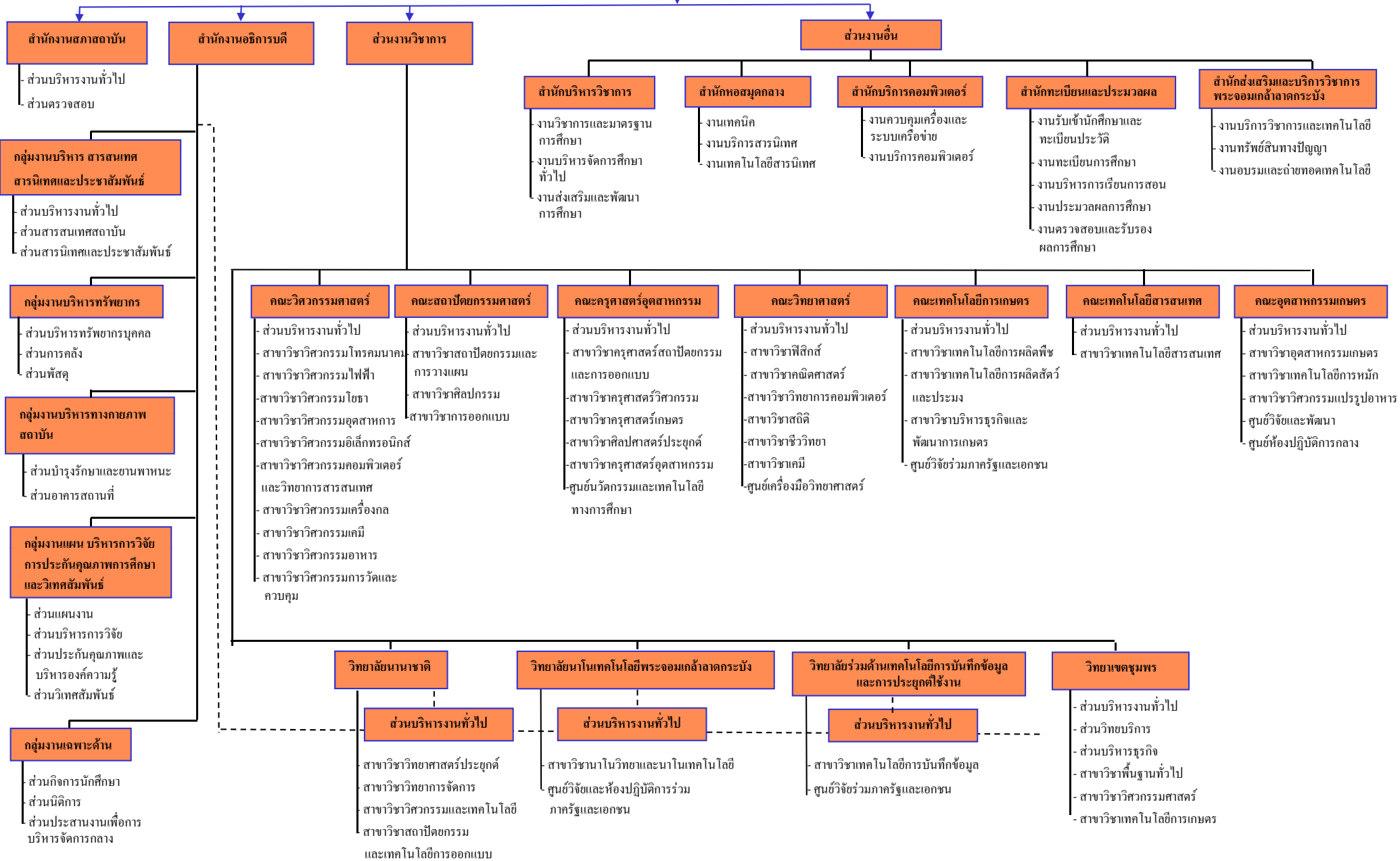
สถาบันเทคโนโลยีพระจอมเกล้าเจ้าคุณทหารลาดกระบัง



ข้อมูล ณ วันที่ 26 สิงหาคม 2552

แผนภูมิการแบ่งส่วนงาน

สถาบันเทคโนโลยีพระจอมเกล้าเจ้าคุณทหารลาดกระบัง



----- หมายถึง หน่วยงานที่ทำหน้าที่ประสานกับหน่วยงานส่วนกลางในการให้บริการงานสนับสนุนด้านต่างๆ

จำนวนหลักสูตรที่เปิดสอนในปีการศึกษา 2552

คณะ/วิทยาเขต/วิทยาลัย	ระดับ			
	ปริญญาตรี	ปริญญาโท	ปริญญาเอก	รวม
วิศวกรรมศาสตร์	15	15	3	33
สถาปัตยกรรมศาสตร์	9	6	2	17
ครุศาสตร์อุตสาหกรรม	17	11*	1	29
วิทยาศาสตร์	13**	10***	5	28
เทคโนโลยีการเกษตร	15****	11	1	27
เทคโนโลยีสารสนเทศ	1	1	1	3
อุตสาหกรรมเกษตร	3	3	1	7
วิทยาเขตชุมพร	6	-	-	6
วิทยาลัยนานาชาติ	1	3	1	5
วิทยาลัยนานาชาติเทคโนโลยีพระจอมเกล้าเจ้าคุณทหารลาดกระบัง		1	1	2
วิทยาลัยร่วมด้านเทคโนโลยีการบันทึกข้อมูลและการประยุกต์ใช้งาน		1	1	2
รวม	80	62	17	159

หมายเหตุ

- * ไม่นับรวมหลักสูตร ค.อ.ม. หลักสูตรการวิจัยและประเมินผลทางการศึกษา เนื่องจากไม่มีจำนวนนักศึกษา
- ** นับรวมหลักสูตร วท.บ. วิทยาศาสตร์และเทคโนโลยีพอลิเมอร์ (นานาชาติ) เนื่องจากมีนักศึกษา ศึกษาอยู่ในชั้นปีที่ 4
- *** ไม่นับรวมหลักสูตร วท.บ. (ต่อเนื่อง) เทคโนโลยีการผลิตพืช (พืชสวน) เนื่องจากไม่มีจำนวนนักศึกษา
- **** ไม่นับรวมหลักสูตร วท.ม. เคมีประยุกต์ เนื่องจากไม่มีจำนวนนักศึกษา

หลักสูตรและสาขาวิชาที่เปิดสอน ประจำปีการศึกษา 2552
สถาบันเทคโนโลยีพระจอมเกล้าเจ้าคุณทหารลาดกระบัง

คณะ/สาขาวิชา/ หลักสูตร	ระดับ การศึกษา	ชื่อปริญญา		ระยะเวลา การศึกษา (ปี)	คุณวุฒิของ ผู้สมัครเรียน	
		ชื่อเต็ม	ชื่อย่อ			
คณะวิศวกรรมศาสตร์ - สาขาวิชาวิศวกรรมโทรคมนาคม 1. หลักสูตรวิศวกรรมโทรคมนาคม	ปริญญาตรี	วิศวกรรมศาสตรบัณฑิต (วิศวกรรมโทรคมนาคม)	วศ.บ. (วิศวกรรมโทรคมนาคม)	4	ม.6	
	ปริญญาตรี	วิศวกรรมศาสตรบัณฑิต (วิศวกรรมโทรคมนาคม)	วศ.บ. (วิศวกรรมโทรคมนาคม)	3	ปวส.	
	ปริญญาโท	วิศวกรรมศาสตรมหาบัณฑิต (วิศวกรรมโทรคมนาคม)	วศ.ม. (วิศวกรรมโทรคมนาคม)	2	ป.ตรี	
	- สาขาวิชาวิศวกรรมไฟฟ้า 1. หลักสูตรวิศวกรรมไฟฟ้า	ปริญญาตรี	วิศวกรรมศาสตรบัณฑิต (วิศวกรรมไฟฟ้า)	วศ.บ. (วิศวกรรมไฟฟ้า)	4	ม.6
		ปริญญาตรี	วิศวกรรมศาสตรบัณฑิต (วิศวกรรมไฟฟ้า)	วศ.บ. (วิศวกรรมไฟฟ้า)	3	ปวส.
		ปริญญาโท	วิศวกรรมศาสตรมหาบัณฑิต (วิศวกรรมไฟฟ้า)	วศ.ม. (วิศวกรรมไฟฟ้า)	2	ป.ตรี
		ปริญญาเอก	วิศวกรรมศาสตรดุษฎีบัณฑิต (วิศวกรรมไฟฟ้า)	วศ.ด. (วิศวกรรมไฟฟ้า)	3 4	ป.โท ป.ตรี
	- สาขาวิชาวิศวกรรมคอมพิวเตอร์ 1. หลักสูตรวิศวกรรมคอมพิวเตอร์	ปริญญาตรี	วิศวกรรมศาสตรบัณฑิต (วิศวกรรมคอมพิวเตอร์)	วศ.บ.(วิศวกรรมคอมพิวเตอร์)	4	ม.6
		ปริญญาตรี	วิศวกรรมศาสตรบัณฑิต (วิศวกรรมคอมพิวเตอร์)	วศ.บ.(วิศวกรรมคอมพิวเตอร์)	3	ปวส.
ปริญญาโท		วิศวกรรมศาสตรมหาบัณฑิต (วิศวกรรมคอมพิวเตอร์)	วศ.ม.(วิศวกรรมคอมพิวเตอร์)	2	ป.ตรี	
2. หลักสูตรวิศวกรรมสารสนเทศ		ปริญญาตรี	วิศวกรรมศาสตรบัณฑิต (วิศวกรรมสารสนเทศ)	วศ.บ.(วิศวกรรมสารสนเทศ)	4	ม.6
		ปริญญาตรี	วิศวกรรมศาสตรบัณฑิต (วิศวกรรมสารสนเทศ)	วศ.บ.(วิศวกรรมสารสนเทศ)	3	ปวส.
		ปริญญาโท	วิศวกรรมศาสตรมหาบัณฑิต (วิศวกรรมสารสนเทศ)	วศ.ม.(วิศวกรรมสารสนเทศ)	2	ป.ตรี
- สาขาวิชาวิศวกรรมการวัดและควบคุม 1. หลักสูตรวิศวกรรมการวัดคุม	ปริญญาตรี	วิศวกรรมศาสตรบัณฑิต (วิศวกรรมการวัดคุม)	วศ.บ. (วิศวกรรมการวัดคุม)	4	ม.6	
	ปริญญาตรี	วิศวกรรมศาสตรบัณฑิต (วิศวกรรมการวัดคุม)	วศ.บ. (วิศวกรรมการวัดคุม)	3	ปวส.	
	ปริญญาโท	วิศวกรรมศาสตรมหาบัณฑิต (วิศวกรรมการวัดคุม)	วศ.ม. (วิศวกรรมการวัดคุม)	2	ป.ตรี	

คณะ/สาขาวิชา/ หลักสูตร	ระดับ การศึกษา	ชื่อปริญญา		ระยะเวลา การศึกษา (ปี)	คุณวุฒิของ ผู้สมัครเรียน
		ชื่อเต็ม	ชื่อย่อ		
2. หลักสูตรวิศวกรรมระบบควบคุม	ปริญญาตรี	วิศวกรรมศาสตรบัณฑิต (วิศวกรรมระบบควบคุม)	วศ.บ.(วิศวกรรมระบบควบคุม)	4	ม.6
	ปริญญาตรี	วิศวกรรมศาสตรบัณฑิต (วิศวกรรมระบบควบคุม)	วศ.บ.(วิศวกรรมระบบควบคุม)	3	ปวส.
	ปริญญาโท	วิศวกรรมศาสตรมหาบัณฑิต (วิศวกรรมระบบควบคุม)	วศ.ม.(วิศวกรรมระบบควบคุม)	2	ป.ตรี
3. สาขาวิชาวิศวกรรมแมคคาทรอนิกส์	ปริญญาตรี	วิศวกรรมศาสตรบัณฑิต (วิศวกรรมแมคคาทรอนิกส์)	วศ.บ. (วิศวกรรมแมคคาทรอนิกส์)	4	ม.6
4. หลักสูตรวิศวกรรมอัตโนมัติ	ปริญญาตรี	วิศวกรรมศาสตรบัณฑิต (วิศวกรรมอัตโนมัติ)	วศ.บ. (วิศวกรรมอัตโนมัติ)	4	ม.6
- สาขาวิชาอิเล็กทรอนิกส์					
1. หลักสูตรอิเล็กทรอนิกส์	ปริญญาตรี	วิศวกรรมศาสตรบัณฑิต (อิเล็กทรอนิกส์)	วศ.บ. (อิเล็กทรอนิกส์)	4	ม.6
	ปริญญาตรี	วิศวกรรมศาสตรบัณฑิต (อิเล็กทรอนิกส์)	วศ.บ. (อิเล็กทรอนิกส์)	3	ปวส.
2. หลักสูตรวิศวกรรมอิเล็กทรอนิกส์	ปริญญาโท	วิศวกรรมศาสตรมหาบัณฑิต (วิศวกรรมอิเล็กทรอนิกส์)	วศ.ม. (วิศวกรรมอิเล็กทรอนิกส์)	2	ป.ตรี
3. หลักสูตรวิศวกรรมไมโครอิเล็กทรอนิกส์	ปริญญาโท	วิศวกรรมศาสตรมหาบัณฑิต (วิศวกรรมไมโครอิเล็กทรอนิกส์)	วศ.ม. (วิศวกรรมไมโครอิเล็กทรอนิกส์)	2	ป.ตรี
4. หลักสูตรอิเล็กทรอนิกส์ชีวการแพทย์	ปริญญาโท	วิศวกรรมศาสตรมหาบัณฑิต (อิเล็กทรอนิกส์ชีวการแพทย์)	วศ.ม.(อิเล็กทรอนิกส์ชีวการแพทย์)	2	ป.ตรี
- หลักสูตรวิศวกรรมเครื่องกล					
1. หลักสูตรวิศวกรรมเครื่องกล	ปริญญาตรี	วิศวกรรมศาสตรบัณฑิต (วิศวกรรมเครื่องกล)	วศ.บ.(วิศวกรรมเครื่องกล)	4	ม.6
	ปริญญาตรี	วิศวกรรมศาสตรบัณฑิต (วิศวกรรมเครื่องกล)	วศ.บ.(วิศวกรรมเครื่องกล)	3	ปวส.
	ปริญญาโท	วิศวกรรมศาสตรมหาบัณฑิต (วิศวกรรมเครื่องกล)	วศ.ม.(วิศวกรรมเครื่องกล)	2	ป.ตรี
	ปริญญาเอก	วิศวกรรมศาสตรดุษฎีบัณฑิต (วิศวกรรมเครื่องกล)	วศ.ด.(วิศวกรรมเครื่องกล)	3	ป.โท
				4	ป.ตรี
2. หลักสูตรวิศวกรรมเกษตร	ปริญญาตรี	วิศวกรรมศาสตรบัณฑิต (วิศวกรรมเกษตร)	วศ.บ. (วิศวกรรมเกษตร)	4	ม.6
	ปริญญาตรี	วิศวกรรมศาสตรบัณฑิต (วิศวกรรมเกษตร)	วศ.บ. (วิศวกรรมเกษตร)	3	ปวส.
	ปริญญาโท	วิศวกรรมศาสตรมหาบัณฑิต (วิศวกรรมเกษตร)	วศ.ม. (วิศวกรรมเกษตร)	2	ป.ตรี
- หลักสูตรวิศวกรรมอุตสาหกรรม					
1. สาขาวิชาวิศวกรรมอุตสาหกรรม	ปริญญาตรี	วิศวกรรมศาสตรบัณฑิต (วิศวกรรมอุตสาหกรรม)	วศ.บ. (วิศวกรรมอุตสาหกรรม)	4	ม.6
	ปริญญาโท	วิศวกรรมศาสตรมหาบัณฑิต (วิศวกรรมอุตสาหกรรม)	วศ.ม. (วิศวกรรมอุตสาหกรรม)	2	ป.ตรี

คณะ/สาขาวิชา/ หลักสูตร	ระดับ การศึกษา	ชื่อปริญญา		ระยะเวลา การศึกษา (ปี)	คุณวุฒิของ ผู้สมัครเรียน	
		ชื่อเต็ม	ชื่อย่อ			
- สาขาวิชาวิศวกรรมโยธา 1. หลักสูตรวิศวกรรมโยธา	ปริญญาตรี	วิศวกรรมศาสตรบัณฑิต (วิศวกรรมโยธา)	วศ.บ.(วิศวกรรมโยธา)	4	ม.6	
	ปริญญาตรี	วิศวกรรมศาสตรบัณฑิต (วิศวกรรมโยธา)	วศ.บ.(วิศวกรรมโยธา)	3	ปวส.	
2. หลักสูตรวิศวกรรมก่อสร้าง และการจัดการ	ปริญญาโท	วิศวกรรมศาสตรมหาบัณฑิต (วิศวกรรมโยธา)	วศ.ม. (วิศวกรรมโยธา)	2	ป.ตรี	
	ปริญญาโท	วิศวกรรมศาสตรมหาบัณฑิต (วิศวกรรมก่อสร้าง และการจัดการ)	วศ.ม.(วิศวกรรมก่อสร้างและ การจัดการ)	2	ป.ตรี	
- สาขาวิชาวิศวกรรมเคมี 1. หลักสูตรวิศวกรรมเคมี	ปริญญาตรี	วิศวกรรมศาสตรบัณฑิต (วิศวกรรมเคมี)	วศ.บ. (วิศวกรรมเคมี)	4	ม.6	
	ปริญญาโท	วิศวกรรมศาสตรมหาบัณฑิต (วิศวกรรมเคมี)	วศ.ม. (วิศวกรรมเคมี)	2	ป.ตรี	
	ปริญญาเอก	วิศวกรรมศาสตรดุษฎีบัณฑิต (วิศวกรรมเคมี)	วศ.ด. (วิศวกรรมเคมี)	3 4	ป.โท ป.ตรี	
- สาขาวิชาวิศวกรรมอาหาร 1. หลักสูตรวิศวกรรมอาหาร	ปริญญาตรี	วิศวกรรมศาสตรบัณฑิต (วิศวกรรมอาหาร)	วศ.บ.(วิศวกรรมอาหาร)	4	ม.6	
	คณะสถาปัตยกรรมศาสตร์					
- สาขาวิชาสถาปัตยกรรมและการวางแผน 1. หลักสูตรสถาปัตยกรรม	ปริญญาตรี	สถาปัตยกรรมศาสตรบัณฑิต (สถาปัตยกรรม)	สถ.บ. (สถาปัตยกรรม)	5	ม.6/ปวช.	
	ปริญญาโท	สถาปัตยกรรมศาสตรมหาบัณฑิต (สถาปัตยกรรมเขตร้อน)	สถ.ม. (สถาปัตยกรรมเขตร้อน)	2	ป.ตรี	
	3. หลักสูตรสถาปัตยกรรมภายใน	ปริญญาตรี	สถาปัตยกรรมศาสตรบัณฑิต (สถาปัตยกรรมภายใน)	สถ.บ. (สถาปัตยกรรมภายใน)	5	ม.6/ปวช.
		ปริญญาโท	สถาปัตยกรรมศาสตรมหาบัณฑิต (สถาปัตยกรรมภายใน)	สถ.ม. (สถาปัตยกรรมภายใน)	2	ป.ตรี
	4. หลักสูตรการวางแผนชุมชนเมือง และสภาพแวดล้อม	ปริญญาโท	การวางแผนภาคและเมืองมหาบัณฑิต (การวางแผนชุมชนเมือง และสภาพแวดล้อม)	ผ.ม. (การวางแผนชุมชนเมือง และสภาพแวดล้อม)	2	ป.ตรี
		ปริญญาเอก	การวางแผนภาคและเมืองดุษฎีบัณฑิต (การวางแผนชุมชนเมือง และสภาพแวดล้อม) (นานาชาติ)	ผ.ด. (การวางแผนชุมชนเมือง และสภาพแวดล้อม)	3 5	ป.โท ป.ตรี
			ปริญญาโท	สถาปัตยกรรมศาสตรมหาบัณฑิต (เทคโนโลยีสถาปัตยกรรม)	สถ.ม. (เทคโนโลยีสถาปัตยกรรม)	2

คณะ/สาขาวิชา/ หลักสูตร	ระดับ การศึกษา	ชื่อปริญญา		ระยะเวลา การศึกษา (ปี)	คุณสมบัติของ ผู้สมัครเรียน
		ชื่อเต็ม	ชื่อย่อ		
- สาขาวิชาสถาปัตยกรรมและการวางแผน (ต่อ)					
6. หลักสูตรสหวิทยาการการวิจัย เพื่อการออกแบบ (นานาชาติ)	ปริญญาเอก	สถาปัตยกรรมศาสตรดุษฎีบัณฑิต (สหวิทยาการการวิจัยเพื่อการออกแบบ) (นานาชาติ)	สท.ศ. (สหวิทยาการการวิจัย เพื่อการออกแบบ)	3	ป.โท
- สาขาวิชาศิลปกรรม					
1. หลักสูตรจิตรกรรม	ปริญญาตรี	ศิลปกรรมศาสตรบัณฑิต (จิตรกรรม)	ศป.บ. (จิตรกรรม)	4	ม.6/ปวช.
2. หลักสูตรประติมากรรม	ปริญญาตรี	ศิลปกรรมศาสตรบัณฑิต (ประติมากรรม)	ศป.บ. (ประติมากรรม)	4	ม.6/ปวช.
3. หลักสูตรภาพพิมพ์	ปริญญาตรี	ศิลปกรรมศาสตรบัณฑิต (ภาพพิมพ์)	ศป.บ. (ภาพพิมพ์)	4	ม.6/ปวช.
4. หลักสูตรทัศนศิลป์	ปริญญาโท	ศิลปกรรมศาสตรมหาบัณฑิต (ทัศนศิลป์)	ศป.ม. (ทัศนศิลป์)	2	ป.ตรี
- สาขาวิชาการออกแบบ					
1. หลักสูตรศิลปอุตสาหกรรม	ปริญญาตรี	สถาปัตยกรรมศาสตรบัณฑิต (ศิลปอุตสาหกรรม)	สท.บ. (ศิลปอุตสาหกรรม)	5	ม.6/ปวช.
2. หลักสูตรนิเทศศิลป์	ปริญญาตรี	ศิลปกรรมศาสตรบัณฑิต (นิเทศศิลป์)	ศป.บ. (นิเทศศิลป์)	4	ม.6/ปวช.
3. หลักสูตรภาพยนตร์และวิดีโอ	ปริญญาตรี	ศิลปกรรมศาสตรบัณฑิต (ภาพยนตร์และวิดีโอ)	ศป.บ. (ภาพยนตร์และวิดีโอ)	4	ม.6/ปวช.
4. หลักสูตรการถ่ายภาพ	ปริญญาตรี	ศิลปกรรมศาสตรบัณฑิต (การถ่ายภาพ)	ศป.บ. (การถ่ายภาพ)	4	ม.6/ปวช.
5. หลักสูตรการออกแบบอุตสาหกรรม	ปริญญาโท	สถาปัตยกรรมศาสตรมหาบัณฑิต (การออกแบบอุตสาหกรรม)	สท.ม. (การออกแบบอุตสาหกรรม)	2	ป.ตรี
คณะครุศาสตร์อุตสาหกรรม					
- สาขาวิชาครุศาสตร์สถาปัตยกรรม					
1. หลักสูตรสถาปัตยกรรม	ปริญญาตรี	ครุศาสตร์อุตสาหกรรมบัณฑิต (สถาปัตยกรรม)	ค.อ.บ. (สถาปัตยกรรม)	5	ม.6
	ปริญญาตรี	ครุศาสตร์อุตสาหกรรมบัณฑิต (สถาปัตยกรรม)	ค.อ.บ. (สถาปัตยกรรม)	2	ปว.ส.
	ปริญญาโท	ครุศาสตร์อุตสาหกรรมมหาบัณฑิต (สถาปัตยกรรม)	ค.อ.ม. (สถาปัตยกรรม)	2	ป.ตรี
2. หลักสูตรสถาปัตยกรรมภายใน	ปริญญาตรี	ครุศาสตร์อุตสาหกรรมบัณฑิต (สถาปัตยกรรมภายใน)	ค.อ.บ. (สถาปัตยกรรมภายใน)	2	ปว.ส.
3. หลักสูตรศิลปอุตสาหกรรม	ปริญญาตรี	ครุศาสตร์อุตสาหกรรมบัณฑิต (ศิลปะอุตสาหกรรม)	ค.อ.บ. (ศิลปอุตสาหกรรม)	2	ปว.ส.
4. หลักสูตรครุศาสตร์สภาพแวดล้อม ภายใน	ปริญญาตรี	ครุศาสตร์อุตสาหกรรมบัณฑิต (ครุศาสตร์สภาพแวดล้อมภายใน)	ค.อ.บ. (ครุศาสตร์สภาพแวดล้อม ภายใน)	5	ม.6
5. หลักสูตรครุศาสตร์การออกแบบ	ปริญญาตรี	ครุศาสตร์อุตสาหกรรมบัณฑิต (ครุศาสตร์การออกแบบ)	ค.อ.บ. (ครุศาสตร์การออกแบบ)	5	ม.6

คณะ/สาขาวิชา/ หลักสูตร	ระดับ การศึกษา	ชื่อปริญญา		ระยะเวลา การศึกษา (ปี)	คุณสมบัติของ ผู้สมัครเรียน
		ชื่อเต็ม	ชื่อย่อ		
6. หลักสูตรเทคโนโลยีการออกแบบ ผลิตภัณฑ์อุตสาหกรรม	ปริญญาโท	ครุศาสตร์อุตสาหกรรมมหาบัณฑิต (เทคโนโลยีการออกแบบผลิตภัณฑ์ อุตสาหกรรม)	ค.อ.ม. (เทคโนโลยีการออกแบบ ผลิตภัณฑ์อุตสาหกรรม)	2	ป.ตรี
- สาขาวิชาครุศาสตร์วิศวกรรม					
1. หลักสูตรวิศวกรรมโทรคมนาคม	ปริญญาตรี	ครุศาสตร์อุตสาหกรรมบัณฑิต (วิศวกรรมโทรคมนาคม)	ค.อ.บ. (วิศวกรรมโทรคมนาคม)	2	ปวส.
2. หลักสูตรเทคโนโลยีการวัดคุม ทางอุตสาหกรรม	ปริญญาตรี	ครุศาสตร์อุตสาหกรรมบัณฑิต (เทคโนโลยีการวัดคุมทาง อุตสาหกรรม)	ค.อ.บ. (เทคโนโลยีการวัดคุมทาง อุตสาหกรรม)	2	ปวส.
3. หลักสูตรวิศวกรรมอิเล็กทรอนิกส์	ปริญญาตรี	ครุศาสตร์อุตสาหกรรมบัณฑิต (วิศวกรรมอิเล็กทรอนิกส์)	ค.อ.บ. (วิศวกรรมอิเล็กทรอนิกส์)	2	ปวส.
4. หลักสูตรคอมพิวเตอร์	ปริญญาตรี	ครุศาสตร์อุตสาหกรรมบัณฑิต (คอมพิวเตอร์)	ค.อ.บ. (คอมพิวเตอร์)	2	ปวส.
5. หลักสูตรครุศาสตร์วิศวกรรม	ปริญญาตรี	ครุศาสตร์อุตสาหกรรมบัณฑิต (ครุศาสตร์วิศวกรรม)	ค.อ.บ. (ครุศาสตร์วิศวกรรม)	5	ม.6
6. หลักสูตรวิศวกรรมไฟฟ้าสื่อสาร	ปริญญาโท	ครุศาสตร์อุตสาหกรรมมหาบัณฑิต (วิศวกรรมไฟฟ้าสื่อสาร)	ค.อ.ม. (วิศวกรรมไฟฟ้าสื่อสาร)	2	ป.ตรี
7. หลักสูตรอิเล็กทรอนิกส์	ปริญญาโท	ครุศาสตร์อุตสาหกรรมมหาบัณฑิต (อิเล็กทรอนิกส์)	ค.อ.ม. (อิเล็กทรอนิกส์)	2	ป.ตรี
- สาขาวิชาครุศาสตร์อุตสาหกรรม					
1. หลักสูตรการบริหารอาชีวศึกษา	ปริญญาโท	ครุศาสตร์อุตสาหกรรมมหาบัณฑิต (การบริหารอาชีวศึกษา)	ค.อ.ม. (การบริหารอาชีวศึกษา)	2	ป.ตรี
	ปริญญาเอก	ครุศาสตร์อุตสาหกรรมคุณวุฒิบัณฑิต (การบริหารอาชีวศึกษา)	ค.อ.ค. (การบริหารอาชีวศึกษา)	3	ป.โท
2. หลักสูตรเทคโนโลยีการศึกษา ทางการอาชีวะและเทคโนโลยีศึกษา	ปริญญาโท	ครุศาสตร์อุตสาหกรรมมหาบัณฑิต (เทคโนโลยีการศึกษาทางการอาชีวะ และเทคโนโลยีศึกษา)	ค.อ.ม. (เทคโนโลยีการศึกษาทาง การอาชีวะและเทคโนโลยีศึกษา)	2	ป.ตรี
3. หลักสูตรหลักสูตรและการสอน อาชีวศึกษา	ปริญญาโท	ครุศาสตร์อุตสาหกรรมมหาบัณฑิต (หลักสูตรและการสอนอาชีวศึกษา)	ค.อ.ม. (หลักสูตรและการสอน อาชีวศึกษา)	2	ป.ตรี
4. หลักสูตรการศึกษาวิทยาศาสตร์	ปริญญาโท	วิทยาศาสตรมหาบัณฑิต (การศึกษาวิทยาศาสตร์)	วท.ม. (การศึกษาวิทยาศาสตร์)	2	ป.ตรี
- สาขาครุศาสตร์เกษตร					
1. หลักสูตรเทคโนโลยีการเกษตร- การผลิตพืช	ปริญญาตรี	ครุศาสตร์อุตสาหกรรมบัณฑิต (เทคโนโลยีการเกษตร-การผลิตพืช)	ค.อ.บ. (เทคโนโลยีการเกษตร - การผลิตพืช)	2	ปวส.
2. หลักสูตรเทคโนโลยีการเกษตร- การผลิตสัตว์	ปริญญาตรี	ครุศาสตร์อุตสาหกรรมบัณฑิต (เทคโนโลยีการเกษตร-การผลิตสัตว์)	ค.อ.บ. (เทคโนโลยีการเกษตร - การผลิตสัตว์)	2	ปวส.
3. หลักสูตรอุตสาหกรรมเกษตร	ปริญญาตรี	ครุศาสตร์อุตสาหกรรมบัณฑิต (อุตสาหกรรมเกษตร)	ค.อ.บ. (อุตสาหกรรมเกษตร)	2	ปวส.
4. หลักสูตรครุศาสตร์เกษตร	ปริญญาตรี	ครุศาสตร์อุตสาหกรรมบัณฑิต (ครุศาสตร์เกษตร)	ค.อ.บ. (ครุศาสตร์เกษตร)	5	ม.6
	ปริญญาโท	วิทยาศาสตรมหาบัณฑิต (ครุศาสตร์เกษตร)	วท.ม. (ครุศาสตร์เกษตร)	2	ป.ตรี

คณะ/สาขาวิชา/ หลักสูตร	ระดับ การศึกษา	ชื่อปริญญา		ระยะเวลา การศึกษา (ปี)	คุณวุฒิของ ผู้สมัครเรียน
		ชื่อเต็ม	ชื่อย่อ		
- สาขาวิชาภาษาและสังคม					
1. หลักสูตรภาษาญี่ปุ่น	ปริญญาตรี	ศิลปศาสตรบัณฑิต (ภาษาญี่ปุ่น)	ศศ.บ. (ภาษาญี่ปุ่น)	4	ม.6
2. หลักสูตรภาษาอังกฤษ	ปริญญาตรี	ศิลปศาสตรบัณฑิต (ภาษาอังกฤษ)	ศศ.บ. (ภาษาอังกฤษ)	4	ม.6
3. หลักสูตรวิทยาการจัดการ อุตสาหกรรม	ปริญญาโท	วิทยาศาสตรมหาบัณฑิต (วิทยาการจัดการอุตสาหกรรม)	วท.ม. (วิทยาการจัดการ อุตสาหกรรม)	2	ป.ตรี
4. หลักสูตรภาษาศาสตร์ประยุกต์- ภาษาอังกฤษเพื่อวิทยาศาสตร์ และเทคโนโลยี	ปริญญาโท	ศิลปศาสตรมหาบัณฑิต (ภาษาศาสตร์ประยุกต์-ภาษาอังกฤษ เพื่อวิทยาศาสตร์และเทคโนโลยี)	ศศ.ม. (ภาษาศาสตร์ประยุกต์- ภาษาอังกฤษเพื่อวิทยาศาสตร์ และเทคโนโลยี)	2	ป.ตรี
คณะวิทยาศาสตร์					
- สาขาวิชาสถิติประยุกต์					
1. หลักสูตรสถิติประยุกต์	ปริญญาตรี	วิทยาศาสตรบัณฑิต (สถิติประยุกต์)	วท.บ. (สถิติประยุกต์)	4	ม.6
	ปริญญาโท	วิทยาศาสตรมหาบัณฑิต (สถิติประยุกต์)	วท.ม. (สถิติประยุกต์)	2	ป.ตรี
- สาขาวิชาฟิสิกส์					
1. หลักสูตรฟิสิกส์ประยุกต์	ปริญญาตรี	วิทยาศาสตรบัณฑิต (ฟิสิกส์ประยุกต์)	วท.บ. (ฟิสิกส์ประยุกต์)	4	ม.6
	ปริญญาโท	วิทยาศาสตรมหาบัณฑิต (ฟิสิกส์ประยุกต์)	วท.ม. (ฟิสิกส์ประยุกต์)	2	ป.ตรี
	ปริญญาเอก	ปรัชญาดุษฎีบัณฑิต (ฟิสิกส์ประยุกต์)	ปร.ด. (ฟิสิกส์ประยุกต์)	3	ป.โท
				5	ป.ตรี
2. หลักสูตรฟิสิกส์ประยุกต์-เครื่องมือ วิทยาศาสตร์และอุตสาหกรรม	ปริญญาตรี	วิทยาศาสตรบัณฑิต (ฟิสิกส์ประยุกต์-เครื่องมือ วิทยาศาสตร์และอุตสาหกรรม)	วท.บ. (ฟิสิกส์ประยุกต์-เครื่องมือ วิทยาศาสตร์และอุตสาหกรรม)	4	ม.6
- สาขาวิชาคณิตศาสตร์					
1. หลักสูตรคณิตศาสตร์ประยุกต์	ปริญญาตรี	วิทยาศาสตรบัณฑิต (คณิตศาสตร์ประยุกต์)	วท.บ. (คณิตศาสตร์ประยุกต์)	4	ม.6
	ปริญญาโท	วิทยาศาสตรมหาบัณฑิต (คณิตศาสตร์ประยุกต์)	วท.ม. (คณิตศาสตร์ประยุกต์)	2	ป.ตรี
	ปริญญาเอก	ปรัชญาดุษฎีบัณฑิต (คณิตศาสตร์ประยุกต์)	ปร.ด. (คณิตศาสตร์ประยุกต์)	3	ป.โท
				5	ป.ตรี
- สาขาวิทยาการคอมพิวเตอร์					
1. หลักสูตรวิทยาการคอมพิวเตอร์	ปริญญาตรี	วิทยาศาสตรบัณฑิต วิทยาการคอมพิวเตอร์	วท.บ. (วิทยาการคอมพิวเตอร์)	4	ม.6
	ปริญญาโท	วิทยาศาสตรมหาบัณฑิต วิทยาการคอมพิวเตอร์	วท.ม. (วิทยาการคอมพิวเตอร์)	2	ป.ตรี
	ปริญญาเอก	ปรัชญาดุษฎีบัณฑิต วิทยาการคอมพิวเตอร์	ปร.ด. (วิทยาการคอมพิวเตอร์)	3	ป.โท
				5	ป.ตรี

คณะ/สาขาวิชา/ หลักสูตร	ระดับ การศึกษา	ชื่อปริญญา		ระยะเวลา การศึกษา (ปี)	คุณวุฒิของ ผู้สมัครเรียน
		ชื่อเต็ม	ชื่อย่อ		
3. หลักสูตรวิทยาการคอมพิวเตอร์ (นานาชาติ) - สาขาวิชาเคมีและสิ่งแวดล้อม 1. หลักสูตรเคมีอุตสาหกรรม 2. หลักสูตรเคมีทรัพยากร สิ่งแวดล้อม 3. สาขาวิชาเทคโนโลยีปิโตรเคมี (นานาชาติ) 4. หลักสูตรเคมีประยุกต์ 5. หลักสูตรเคมี 6. หลักสูตรเทคโนโลยีพอลิเมอร์ 7. หลักสูตรปิโตรเคมีและเคมีของ ไฮโดรคาร์บอน 8. หลักสูตรเคมีอุตสาหกรรม- เครื่องมือวิเคราะห์ 9. หลักสูตรวิทยาศาสตร์และ เทคโนโลยีพอลิเมอร์ (นานาชาติ) 10. หลักสูตรเคมีสิ่งแวดล้อม	ปริญญาตรี	วิทยาศาสตรบัณฑิต (วิทยาการคอมพิวเตอร์) (นานาชาติ)	วท.บ. (วิทยาการคอมพิวเตอร์)	4	ม.6
	ปริญญาโท	วิทยาศาสตรมหาบัณฑิต (วิทยาการคอมพิวเตอร์) (นานาชาติ)	วท.ม. (วิทยาการคอมพิวเตอร์)	2	ป.ตรี
	ปริญญาตรี	วิทยาศาสตรบัณฑิต (เคมีอุตสาหกรรม)	วท.บ. (เคมีอุตสาหกรรม)	4	ม.6
	ปริญญาตรี	วิทยาศาสตรบัณฑิต (เคมีทรัพยากรสิ่งแวดล้อม)	วท.บ. (เคมีทรัพยากรสิ่งแวดล้อม)	4	ม.6
	ปริญญาตรี	วิทยาศาสตรบัณฑิต (เทคโนโลยีปิโตรเคมี) (นานาชาติ)	วท.บ. (เทคโนโลยีปิโตรเคมี)	4	ม.6
	ปริญญาเอก	ปรัชญาคุษฎีบัณฑิต (เคมีประยุกต์)	ปร.ด. (เคมีประยุกต์)	3	ป.โท
	ปริญญาโท	วิทยาศาสตรมหาบัณฑิต (เคมี)	วท.ม. (เคมี)	2	ป.ตรี
	ปริญญาโท	วิทยาศาสตรมหาบัณฑิต (เทคโนโลยีพอลิเมอร์)	วท.ม. (เทคโนโลยีพอลิเมอร์)	2	ป.ตรี
	ปริญญาโท	วิทยาศาสตรมหาบัณฑิต (ปิโตรเคมีและเคมีของไฮโดรคาร์บอน)	วท.ม. (ปิโตรเคมีและเคมีของ ไฮโดรคาร์บอน)	2	ป.ตรี
	ปริญญาตรี	วิทยาศาสตรบัณฑิต (เคมีอุตสาหกรรม-เครื่องมือวิเคราะห์)	วท.บ. (เคมีอุตสาหกรรม- เครื่องมือวิเคราะห์)	4	ม.6
ปริญญาตรี	วิทยาศาสตรบัณฑิต (วิทยาศาสตร์และเทคโนโลยีพอลิเมอร์)	วท.บ. (วิทยาศาสตร์และ เทคโนโลยีพอลิเมอร์)	4	ม.6	
ปริญญาโท	วิทยาศาสตรมหาบัณฑิต (เคมีสิ่งแวดล้อม)	วท.ม. (เคมีสิ่งแวดล้อม)	2	ป.ตรี	
- สาขาวิชาชีววิทยา 1. หลักสูตรเทคโนโลยีชีวภาพ	ปริญญาตรี	วิทยาศาสตรบัณฑิต (เทคโนโลยีชีวภาพ)	วท.บ. (เทคโนโลยีชีวภาพ)	4	ม.6
	ปริญญาโท	วิทยาศาสตรบัณฑิต (เทคโนโลยีชีวภาพ)	วท.ม. (เทคโนโลยีชีวภาพ)	2	ป.ตรี
	ปริญญาเอก	ปรัชญาคุษฎีบัณฑิต (เทคโนโลยีชีวภาพ)	ปร.ด. (เทคโนโลยีชีวภาพ)	3	ป.โท
2. หลักสูตรจุลชีววิทยาอุตสาหกรรม	ปริญญาตรี	วิทยาศาสตรบัณฑิต (จุลชีววิทยาอุตสาหกรรม)	วท.บ. (จุลชีววิทยาอุตสาหกรรม)	4	ม.6
คณะเทคโนโลยีการเกษตร					
- สาขาวิชาเทคโนโลยีการผลิตพืช					
1. หลักสูตรเทคโนโลยีการผลิตพืช (พืชไร่)	ปริญญาตรี	วิทยาศาสตรบัณฑิต (เทคโนโลยีการผลิตพืช)	วท.บ. (เทคโนโลยีการผลิตพืช)	2	ปวส.
2. หลักสูตรพืชไร่	ปริญญาตรี	วิทยาศาสตรบัณฑิต(เกษตรศาสตร์) (พืชไร่)	วท.บ. (เกษตรศาสตร์) (พืชไร่)	4	ม.6

คณะ/สาขาวิชา/ หลักสูตร	ระดับ การศึกษา	ชื่อปริญญา		ระยะเวลา การศึกษา (ปี)	คุณวุฒิของ ผู้สมัครเรียน
		ชื่อเต็ม	ชื่อย่อ		
3. หลักสูตรปริญญาโท	ปริญญาโท	วิทยาศาสตรมหาบัณฑิต (พืชไร่)	วท.ม.(พืชไร่)	2	ป.ตรี
	ปริญญาตรี	วิทยาศาสตรบัณฑิต (เกษตรศาสตร์) (ปฐพีวิทยา)	วท.บ. (เกษตรศาสตร์) (ปฐพีวิทยา)	4	ม.6
4. หลักสูตรพืชสวน	ปริญญาโท	วิทยาศาสตรมหาบัณฑิต (ปฐพีวิทยา)	วท.ม.(ปฐพีวิทยา)	2	ป.ตรี
	ปริญญาตรี	วิทยาศาสตรบัณฑิต (เกษตรศาสตร์) (พืชสวน)	วท.บ. (เกษตรศาสตร์) (พืชสวน)	4	ม.6
5. หลักสูตรการจัดการสิ่งแวดล้อม พืชสวน	ปริญญาโท	วิทยาศาสตรมหาบัณฑิต (พืชสวน)	วท.ม. (พืชสวน)	2	ป.ตรี
	ปริญญาตรี	วิทยาศาสตรบัณฑิต (เกษตรศาสตร์) (การจัดการสิ่งแวดล้อมพืชสวน)	วท.บ. (เกษตรศาสตร์) (การจัดการสิ่งแวดล้อมพืชสวน)	4	ม.6
6. หลักสูตรเทคโนโลยีการจัดการ ศัตรูพืช	ปริญญาตรี	วิทยาศาสตรบัณฑิต (เกษตรศาสตร์) (เทคโนโลยีการจัดการศัตรูพืช)	วท.บ. (เกษตรศาสตร์) (เทคโนโลยีการจัดการศัตรูพืช)	4	ม.6
	ปริญญาโท	วิทยาศาสตรมหาบัณฑิต (เทคโนโลยีการจัดการศัตรูพืช)	วท.ม. (เทคโนโลยีการจัดการ ศัตรูพืช)	2	ป.ตรี
7. สาขาวิชาเทคโนโลยีชีวภาพ ทางการเกษตร	ปริญญาโท	วิทยาศาสตรมหาบัณฑิต (เทคโนโลยีชีวภาพทางการเกษตร)	วท.ม. (เทคโนโลยีชีวภาพ ทางการเกษตร)	2	ป.ตรี
- สาขาวิชาเทคโนโลยีการผลิตสัตว์และประมง					
1. หลักสูตรสัตวศาสตร์	ปริญญาตรี	วิทยาศาสตรบัณฑิต(เกษตรศาสตร์) (สัตวศาสตร์)	วท.บ.(เกษตรศาสตร์) (สัตวศาสตร์)	4	ม.6
	ปริญญาโท	วิทยาศาสตรมหาบัณฑิต (สัตวศาสตร์)	วท.ม. (สัตวศาสตร์)	2	ป.ตรี
2. หลักสูตรวิทยาศาสตรการประมง	ปริญญาตรี	วิทยาศาสตรบัณฑิต (วิทยาศาสตรการประมง)	วท.บ. (วิทยาศาสตรการประมง)	4	ม.6
	ปริญญาโท	วิทยาศาสตรมหาบัณฑิต (วิทยาศาสตรการประมง)	วท.ม. (วิทยาศาสตรการประมง)	2	ป.ตรี
3. หลักสูตรกีฏวิทยาและสิ่งแวดล้อม	ปริญญาโท	วิทยาศาสตรมหาบัณฑิต (กีฏวิทยาและสิ่งแวดล้อม)	วท.ม. (กีฏวิทยาและสิ่งแวดล้อม)	2	ป.ตรี
	ปริญญาเอก	ปรัชญาคูญูบัณฑิต (กีฏวิทยาและสิ่งแวดล้อม)	ปร.ด. (กีฏวิทยาและสิ่งแวดล้อม)	3	ป.โท
- สาขาวิชาบริหารธุรกิจและพัฒนากิจการเกษตร					
1. หลักสูตรบริหารธุรกิจเกษตร	ปริญญาตรี	วิทยาศาสตรบัณฑิต (บริหารธุรกิจเกษตร)	วท.บ. (บริหารธุรกิจเกษตร)	4	ม.6
2. หลักสูตรบริหารธุรกิจ	ปริญญาโท	บริหารธุรกิจมหาบัณฑิต (บริหารธุรกิจ)	บธ.ม. (บริหารธุรกิจ)	4	ม.6
3. หลักสูตรเทคโนโลยีการจัดการ	ปริญญาตรี	วิทยาศาสตรบัณฑิต (เทคโนโลยีการจัดการ)	วท.บ. (เทคโนโลยีการจัดการ)	4	ม.6
4. หลักสูตรการจัดการธุรกิจเกษตร และอุตสาหกรรมอาหาร	ปริญญาโท	บริหารธุรกิจมหาบัณฑิต (การจัดการธุรกิจเกษตรและอุตสาหกรรม อาหาร)	บธ.ม. (การจัดการธุรกิจเกษตร และอุตสาหกรรมอาหาร)	2	ป.ตรี

คณะ/สาขาวิชา/ หลักสูตร	ระดับ การศึกษา	ชื่อปริญญา		ระยะเวลา การศึกษา (ปี)	คุณวุฒิของ ผู้สมัครเรียน
		ชื่อเต็ม	ชื่อย่อ		
5. หลักสูตรพัฒนาการเกษตร	ปริญญาตรี	วิทยาศาสตรบัณฑิต (พัฒนาการเกษตร)	วท.บ. (พัฒนาการเกษตร)	4	ม.6
	ปริญญาตรี	วิทยาศาสตรบัณฑิต (พัฒนาการเกษตร)	วท.บ. (พัฒนาการเกษตร)	2	ปวส.
	ปริญญาโท	วิทยาศาสตรมหาบัณฑิต (พัฒนาการเกษตร)	วท.ม. (พัฒนาการเกษตร)	2	ป.ตรี
6. หลักสูตรนิเทศศาสตร์เกษตร	ปริญญาตรี	วิทยาศาสตรบัณฑิต (นิเทศศาสตร์เกษตร)	วท.บ. (นิเทศศาสตร์เกษตร)	4	ม.6
	ปริญญาตรี	วิทยาศาสตรบัณฑิต (นิเทศศาสตร์เกษตร)	วท.บ. (นิเทศศาสตร์เกษตร)	2	ปวส.
7. หลักสูตรการจัดการทรัพยากรดิน และสิ่งแวดล้อม	ปริญญาตรี	วิทยาศาสตรบัณฑิต (การจัดการทรัพยากรดินและสิ่งแวดล้อม)	วท.บ. (การจัดการทรัพยากรดิน และสิ่งแวดล้อม)	4	ม.6
คณะอุตสาหกรรมเกษตร					
- สาขาวิชาอุตสาหกรรมเกษตร					
1. หลักสูตรอุตสาหกรรมเกษตร	ปริญญาตรี	วิทยาศาสตรบัณฑิต (อุตสาหกรรมเกษตร)	วท.บ. (อุตสาหกรรมเกษตร)	4	ม.6
2. หลักสูตรวิทยาศาสตรการอาหาร	ปริญญาโท	วิทยาศาสตรมหาบัณฑิต วิทยาศาสตรการอาหาร	วท.ม. (วิทยาศาสตรการอาหาร)	2	ป.ตรี
3. หลักสูตรวิทยาศาสตรการอาหาร (นานาชาติ)	ปริญญาเอก	ปรัชญาดุษฎีบัณฑิต (วิทยาศาสตรการอาหาร) (หลักสูตรนานาชาติ)	ปร.ด. (วิทยาศาสตรการอาหาร)	3	ป.โท
				5	ป.ตรี
4. หลักสูตรเทคโนโลยีการจัดและ บริการอาหาร	ปริญญาโท	วิทยาศาสตรมหาบัณฑิต (เทคโนโลยีการจัดและบริการอาหาร)	วท.ม. (เทคโนโลยีการจัดและ บริการอาหาร)	2	ป.ตรี
- สาขาวิชาเทคโนโลยีการหมัก					
1. หลักสูตรเทคโนโลยีการหมัก	ปริญญาตรี	วิทยาศาสตรบัณฑิต (เทคโนโลยีการหมัก)	วท.บ. (เทคโนโลยีการหมัก)	4	ม.6
2. หลักสูตรสุขาภิบาลอาหาร	ปริญญาโท	วิทยาศาสตรมหาบัณฑิต (สุขาภิบาลอาหาร)	วท.ม. (สุขาภิบาลอาหาร)	2	ป.ตรี
- สาขาวิชาวิศวกรรมแปรรูปอาหาร					
1. หลักสูตรวิศวกรรมแปรรูปอาหาร	ปริญญาตรี	วิทยาศาสตรบัณฑิต (วิศวกรรมแปรรูปอาหาร)	วท.บ. (วิศวกรรมแปรรูปอาหาร)	4	ม.6
คณะเทคโนโลยีสารสนเทศ					
- สาขาวิชาเทคโนโลยีสารสนเทศ					
1. หลักสูตรเทคโนโลยีสารสนเทศ	ปริญญาตรี	วิทยาศาสตรบัณฑิต (เทคโนโลยีสารสนเทศ)	วท.บ. (เทคโนโลยีสารสนเทศ)	4	ม.6
	ปริญญาโท	วิทยาศาสตรมหาบัณฑิต (เทคโนโลยีสารสนเทศ)	วท.ม. (เทคโนโลยีสารสนเทศ)	2	ป.ตรี
	ปริญญาเอก	ปรัชญาดุษฎีบัณฑิต (เทคโนโลยีสารสนเทศ)	ปร.ด. (เทคโนโลยีสารสนเทศ)	3 5	ป.โท ป.ตรี

คณะ/สาขาวิชา/ หลักสูตร	ระดับ การศึกษา	ชื่อปริญญา		ระยะเวลา การศึกษา (ปี)	คุณวุฒิของ ผู้สมัครเรียน
		ชื่อเต็ม	ชื่อย่อ		
วิทยาเขตชุมพร					
หลักสูตรเทคโนโลยีชีวภาพ	ปริญญาตรี	วิทยาศาสตรบัณฑิต เทคโนโลยีชีวภาพ	วท.บ. (เทคโนโลยีชีวภาพ)	4	ม.6
- สาขาวิชาวิศวกรรมศาสตร์					
1. หลักสูตรวิศวกรรมเครื่องกล	ปริญญาตรี	วิศวกรรมศาสตรบัณฑิต (วิศวกรรมเครื่องกล)	วศ.บ. (วิศวกรรมเครื่องกล)	4	ม.6
	ปริญญาตรี	วิศวกรรมศาสตรบัณฑิต (วิศวกรรมเครื่องกล)	วศ.บ. (วิศวกรรมเครื่องกล)	3	ปวส.
2. หลักสูตรอิเล็กทรอนิกส์	ปริญญาตรี	วิศวกรรมศาสตรบัณฑิต (อิเล็กทรอนิกส์)	วศ.บ. (อิเล็กทรอนิกส์)	4	ม.6
	ปริญญาตรี	วิศวกรรมศาสตรบัณฑิต (อิเล็กทรอนิกส์)	วศ.บ. (อิเล็กทรอนิกส์)	3	ปวส.
3. หลักสูตรวิศวกรรมเกษตร	ปริญญาตรี	วิศวกรรมศาสตรบัณฑิต (วิศวกรรมเกษตร)	วศ.บ. (วิศวกรรมเกษตร)	4	ม.6
	ปริญญาตรี	วิศวกรรมศาสตรบัณฑิต (วิศวกรรมเกษตร)	วศ.บ. (วิศวกรรมเกษตร)	3	ปวส.
- สาขาวิชาเทคโนโลยีการเกษตร					
1. หลักสูตรพืชสวน	ปริญญาตรี	วิทยาศาสตรบัณฑิต (พืชสวน)	วท.บ. (พืชสวน)	4	ม.6
2. หลักสูตรวิทยาศาสตร์การประมง	ปริญญาตรี	วิทยาศาสตรบัณฑิต (วิทยาศาสตร์การประมง)	วท.บ. (วิทยาศาสตร์การประมง)	4	ม.6
3. หลักสูตรสัตวศาสตร์	ปริญญาตรี	วิทยาศาสตรบัณฑิต (สัตวศาสตร์)	วท.บ. (สัตวศาสตร์)	4	ม.6
4. หลักสูตรเทคโนโลยีการผลิตพืช	ปริญญาตรี	วิทยาศาสตรบัณฑิต (เทคโนโลยีการผลิตพืช)	วท.บ. (เทคโนโลยีการผลิตพืช)	2	ปวส.
5. หลักสูตรเทคโนโลยีการประมง	ปริญญาตรี	วิทยาศาสตรบัณฑิต (เทคโนโลยีการประมง)	วท.บ. (เทคโนโลยีการประมง)	4	ม.6
6. หลักสูตรเทคโนโลยีการผลิตสัตว์	ปริญญาตรี	วิทยาศาสตรบัณฑิต (เทคโนโลยีการผลิตสัตว์)	วท.บ. (เทคโนโลยีการผลิตสัตว์)	2	ปวส.
วิทยาลัยนานาชาติ					
- สาขาวิชาวิทยาศาสตร์ประยุกต์					
1. หลักสูตร Logistics and Supply Chain Management (International Program)	ปริญญาโท	Master of Science Logistics and Supply Chain Management (นานาชาติ)	M.Sc. (Logistics and Supply Chain Management)	2	ป.ตรี
2. หลักสูตร Biotechnology in Plant Pathology	ปริญญาเอก	Doctor of Philosophy (Biotechnology in Plant Pathology)	Ph.D. (Biotechnology in Plant Pathology)	2	ป.โท
3. หลักสูตร International Management of Resource and Environment	ปริญญาโท	Master of Science and MBA International Management of Resource and Environment	M.Sc. and MBA (International Management of Resource and Environment)	2	ป.ตรี

คณะ/สาขาวิชา/ หลักสูตร	ระดับ การศึกษา	ชื่อปริญญา		ระยะเวลา การศึกษา (ปี)	คุณวุฒิของ ผู้สมัครเรียน
		ชื่อเต็ม	ชื่อย่อ		
- สาขาวิชาวิศวกรรมและเทคโนโลยี					
1. หลักสูตรวิศวกรรมซอฟต์แวร์	ปริญญาตรี	วิศวกรรมศาสตรบัณฑิต วิศวกรรมซอฟต์แวร์	วศ.บ. (วิศวกรรมซอฟต์แวร์)	4	ม.6
2. หลักสูตร Automative Engineering	ปริญญาโท	Master of Engineering (Automative Engineering)	M.Eng. (Automative Engineering)	2	ป.ตรี
3. หลักสูตร Computer Engineering (AUN-SEED Net)	ปริญญาโท	Master of Engineering (Computer Engineering)	M.Eng. (Computer Engineering)	2	ป.โท
4. หลักสูตร Electrical Engineering (AUN-SEED Net)	ปริญญาเอก	Doctor of Engineering (Electrical Engineering)	D.Eng. (Electrical Engineering)	2	ป.โท
5. หลักสูตรเทคโนโลยี การบันทึกข้อมูล (นานาชาติ)	ปริญญาโท	วิทยาศาสตรมหาบัณฑิต (เทคโนโลยีการบันทึกข้อมูล)	วท.ม. (เทคโนโลยีการบันทึกข้อมูล)	2	ป.ตรี
- สาขาวิชาสถาปัตยกรรมและเทคโนโลยี					
1. หลักสูตร Urban and Environmental Planning	ปริญญาเอก	Doctor of Philosophy (Urban and Environmental Planning)	Ph.D. (Urban and Environmental Planning)	2	ป.โท
2. หลักสูตร Multidisciplinary- Design Research	ปริญญาเอก	Doctor of Architecture (Multidisciplinary Design Research)	Ph.D. (Multidisciplinary Design Research)	2	ป.โท
วิทยาลัยนานาชาติเทคโนโลยีพระจอมเกล้าลาดกระบัง					
- สาขาวิชานาโนวิทยาและ นาโนเทคโนโลยี					
1. หลักสูตรนาโนวิทยาและ นาโนเทคโนโลยี	ปริญญาโท	วิทยาศาสตรมหาบัณฑิต (นาโนวิทยาและนาโนเทคโนโลยี)	วท.ม (นาโนวิทยาและนาโน เทคโนโลยี)	2	ป.ตรี
	ปริญญาเอก	ปรัชญาดุษฎีบัณฑิต (นาโนวิทยาและนาโนเทคโนโลยี)	ปร.ด. (นาโนวิทยาและนาโน เทคโนโลยี)	3	ป.โท
วิทยาลัยร่วมด้านเทคโนโลยีการบันทึกข้อมูลและการประยุกต์ใช้งาน					
- สาขาเทคโนโลยีการบันทึกข้อมูล					
1. สาขาเทคโนโลยีการบันทึกข้อมูล	ปริญญาโท	วิศวกรรมศาสตรมหาบัณฑิต (เทคโนโลยีการบันทึกข้อมูล)	วศ.ม (เทคโนโลยีการบันทึกข้อมูล)	2	ป.ตรี
	ปริญญาเอก	ปรัชญาดุษฎีบัณฑิต (เทคโนโลยีการบันทึกข้อมูล)	ปร.ด. (เทคโนโลยีการบันทึกข้อมูล)	3	ป.โท

ตารางที่ 1 จำนวนนักศึกษา จำนวนตามคณะ ปีการศึกษา 2552 สถาบันเทคโนโลยีพระจอมเกล้าเจ้าคุณทหารลาดกระบัง

วันสำรวจ 10 มิถุนายน 2552

คณะ/หน่วยงาน	จำนวนนักศึกษา											
	ใหม่				ทั้งหมด				ผู้สำเร็จการศึกษา (นับปีการศึกษา 51)			
	ตรี	โท	เอก	รวม	ตรี	โท	เอก	รวม	ตรี	โท	เอก	รวม
วิศวกรรมศาสตร์	1,425	325	61	1,811	6,341	951	239	7,531	1,669	154	13	1,836
สถาปัตยกรรมศาสตร์	442	91	0	533	1,808	236	17	2,061	309	54	0	363
ครุศาสตร์อุตสาหกรรม	622	247	0	869	1,822	679	25	2,526	407	181	3	591
วิทยาศาสตร์	965	79	16	1,060	3,499	192	67	3,758	651	56	8	715
เทคโนโลยีการเกษตร	910	113	0	1,023	3,027	308	1	3,336	538	95	3	636
เทคโนโลยีสารสนเทศ	99	149	2	250	366	470	24	860	103	147	0	250
อุตสาหกรรมเกษตร	213	35	0	248	754	128	8	890	180	27	0	207
วิทยาเขตชุมพร	323	0	0	323	908	0	0	908	166	0	0	166
วิทยาลัยนานาชาติ	18	49	5	72	18	107	12	137	0	2	0	2
วิทยาลัยนานาชาติเทคโนโลยีพระจอมเกล้าลาดกระบัง	0	21	7	28	0	29	9	38	0	0	0	0
วิทยาลัยร่วมด้านเทคโนโลยีการบันทึกข้อมูลและ- การประยุกต์ใช้งาน	0	5	2	7	0	26	5	31	0	0	0	0
รวมทั้งสถาบัน	5,017	1,114	93	6,224	18,543	3,126	407	22,076	4,023	716	27	4,766
คิดเป็นร้อยละ (%)	80.61	17.90	1.49	100.00	84.00	14.16	1.84	100.00	84.41	15.02	0.57	100.00

หมายเหตุ ในระดับปริญญาโท-เอก รวมนักศึกษาทดลองเรียน ไปด้วย

ตารางที่ 2 จำนวนนักศึกษาที่รับเข้าใหม่ ระดับปริญญาตรี ที่ผ่านการสอบแข่งขันจากสำนักงานคณะกรรมการการอุดมศึกษา และสถาบันฯ จัดสอบ ปีการศึกษา 2552

วันสำรวจ 10 มิถุนายน 2552

คณะ/สาขาวิชา/หลักสูตร	สกอ. จัดสอบ						สถาบัน รับเข้าโดยตรง												รวม		
	ช		ญ		ร		โทดตา				หลักสูตร 4-5 ปี				ปริญญาตรี						
	ช	ญ	ช	ญ	ช	ญ	ช	ญ	ช	ญ	ช	ญ	ช	ญ	ช	ญ	ช	ญ	ร		
	ช	ญ	ช	ญ	ช	ญ	ช	ญ	ช	ญ	ช	ญ	ช	ญ	ช	ญ	ช	ญ	ช	ญ	
คณะวิศวกรรมศาสตร์	647	305	952	211	112	323	121	29	150	45	13	58	29	150	0	0	0	0	979	446	1,425
ซึ่งไม่แยกสาขาวิชาเอก *	220	75	295	84	18	102	45	13	58	13	58	13	58	13	58	0	0	0	349	106	455
สาขาวิชาวิศวกรรมเครื่องกล	71	3	74	15	-	15	19	3	22	19	3	22	3	22	0	0	0	0	105	6	111
หลักสูตรวิศวกรรมเครื่องกล	32	25	57	1	-	1	4	1	5	4	1	5	4	1	0	0	0	0	37	26	63
หลักสูตรวิศวกรรมเกษตร																					
ภาควิชาวิศวกรรมโยธา	47	18	65	18	5	23	15	2	17	15	2	17	15	2	0	0	0	0	80	25	105
หลักสูตรวิศวกรรมโยธา																					
สาขาวิชาวิศวกรรมการวัดและควบคุม	96	31	127	7	3	10	8	3	11	8	3	11	8	3	0	0	0	0	111	37	148
หลักสูตรวิศวกรรมการวัดและควบคุม																					
หลักสูตรวิศวกรรมการวัดและควบคุม	-	-	0	30	19	49	-	-	0	-	-	0	-	-	0	0	0	0	30	19	49
หลักสูตรวิศวกรรมการวัดและควบคุม	35	15	50	3	3	6	8	1	9	8	1	9	8	1	0	0	0	0	46	19	65
หลักสูตรวิศวกรรมระบบควบคุม																					
หลักสูตรวิศวกรรมแมคคาทรอนิกส์	36	11	47	11	2	13	8	2	10	8	2	10	8	2	0	0	0	0	55	15	70
หลักสูตรวิศวกรรมแมคคาทรอนิกส์																					

หมายเหตุ ยังไม่แยกสาขาวิชาเอก * หมายถึง นักศึกษากลุ่มไฟฟ้าประกอบด้วยหลักสูตรวิศวกรรมไฟฟ้า วิศวกรรมโทรคมนาคม และอิเล็กทรอนิกส์ ปี 1 เรียบรวมกัน จะแยกหลักสูตรในปีที่ 2

ตารางที่ 2 (ต่อ)

วันสำรวจ 10 มิถุนายน 2552

คณะ/สาขาวิชาหลักสูตร	สกอ. จัดสอบ						สถาบัน รับเข้าโดยตรง												รวม		
	ปริญญตรี						หลักสูตรต่อเนื่อง 3 ปี				หลักสูตรต่อเนื่อง 2 ปี				รวม						
	โควตา			หลักสูตร 4-5 ปี			หลักสูตรต่อเนื่อง 3 ปี		หลักสูตรต่อเนื่อง 2 ปี		รวม		รวม						รวม		
	ช	ญ	ร	ช	ญ	ร	ช	ญ	ร	ช	ญ	ร	ช	ญ	ร	ช	ญ	ร			
คณะสถาปัตยกรรมศาสตร์	85	160	245	11	12	23	75	99	174	0	0	0	0	0	0	171	271	442			
สาขาวิชาสถาปัตยกรรมและกราฟิก																					
หลักสูตรสถาปัตยกรรม	7	18	25	3	3	6	19	34	53	-	-	0	-	0	29	55	84				
หลักสูตรสถาปัตยกรรมภายใน	11	16	27	-	-	0	9	41	50	-	-	0	-	0	20	57	77				
สาขาวิชาศิลปกรรม																					
ซึ่งไม่แยกสาขาวิชาเอก *	16	37	53	-	-	0	47	24	71	-	-	0	-	0	63	61	124				
สาขาวิชาการออกแบบ																					
หลักสูตรศิลปอุตสาหกรรม	21	25	46	7	9	16	-	-	0	-	-	0	-	0	28	34	62				
หลักสูตรนิเทศศิลป์	9	22	31	1	-	1	-	-	0	-	-	0	-	0	10	22	32				
หลักสูตรภาพยนตร์และวิดีโอ	11	19	30	-	-	0	-	-	0	-	-	0	-	0	11	19	30				
หลักสูตรกราฟิกถ่ายภาพ	10	23	33	-	-	0	-	-	0	-	-	0	-	0	10	23	33				
คณะวิศวกรรมศาสตร์	23	94	117	32	73	105	34	36	70	0	0	0	199	131	288	334	622				
สาขาวิชาวิศวกรรมสถาปัตยกรรม																					
หลักสูตรสถาปัตยกรรม	2	8	10	6	14	20	6	9	15	-	-	0	34	11	48	42	90				
หลักสูตรสถาปัตยกรรมภายใน	-	-	0	-	-	0	-	-	0	-	-	0	14	18	14	18	32				
หลักสูตรศิลปอุตสาหกรรม	-	-	0	-	-	0	-	-	0	-	-	0	14	24	14	24	38				
หลักสูตรวิศวกรรมศาสตรสาขาคอมพิวเตอร์	4	10	14	2	5	7	6	12	18	-	-	0	-	-	12	27	39				
หลักสูตรวิศวกรรมศาสตรการออกแบบ	6	21	27	4	6	10	-	-	0	-	-	0	-	-	10	27	37				

หมายเหตุ: ยังไม่แยกสาขาวิชาเอก * หมายถึง นักศึกษาหลักสูตรวิศวกรรม ประดิษฐ์กรรม ภาพพิมพ์ปี 1 เรียนรวมกัน จะแยกสาขาในปีที่ 2

ตารางที่ 2 (ต่อ)

วันสำรวจ 10 มิถุนายน 2552

คณะ/สาขาวิชา/หลักสูตร	สกอ. จัดสอบ						สถาบัน รับเข้าโดยตรง												รวม						
	ปริญญาตรี						หลักสูตรต่อเนื่อง 3 ปี				หลักสูตรต่อเนื่อง 2 ปี				รวม										
	โทคาตา		หลักสูตร 4-5 ปี				หลักสูตรต่อเนื่อง 3 ปี		หลักสูตรต่อเนื่อง 2 ปี		รวม		รวม												
	ช	ญ	ร	ช	ญ	ร	ช	ญ	ร	ช					ญ	ร	ช	ญ							
คณะเศรษฐศาสตร์อุตสาหกรรม (ต่อ)																									
สาขาวิชาเศรษฐศาสตร์วิศวกรรม																									
หลักสูตรเศรษฐศาสตร์วิศวกรรม	1	7	8	9	6	15	5	13	18	18	0	0	0	0	0	0	0	0	0	0	0	0	23	18	41
หลักสูตรวิศวกรรมโทรคมนาคม	-	-	0	-	-	0	-	-	0	0	0	0	0	0	0	-	-	0	0	0	0	0	36	9	45
หลักสูตรวิศวกรรมอิเล็กทรอนิกส์	-	-	0	-	-	0	-	-	0	0	0	0	0	0	0	-	-	0	0	0	0	0	37	7	44
หลักสูตรคอมพิวเตอร์	-	-	0	-	-	0	-	-	0	0	0	0	0	0	0	-	-	0	0	0	0	0	39	45	84
สาขาวิชาเศรษฐศาสตร์เกษตร																									
หลักสูตรเทคโนโลยีการเกษตร-การผลิตพืช	-	-	0	-	-	0	-	-	0	0	0	0	0	0	0	-	-	0	0	0	0	0	19	5	24
หลักสูตร เทคโนโลยีการเกษตร-การผลิตสัตว์	-	-	0	-	-	0	-	-	0	0	0	0	0	0	0	-	-	0	0	0	0	0	5	2	7
หลักสูตรอุตสาหกรรมเกษตร	-	-	0	-	-	0	-	-	0	0	0	0	0	0	0	-	-	0	0	0	0	0	1	10	11
หลักสูตรเศรษฐศาสตร์เกษตร	2	8	10	6	8	14	10	9	19	19	0	0	0	0	0	-	-	0	0	0	0	0	17	26	43
สาขาศิลปศาสตร์ประยุกต์																									
หลักสูตรภาษาญี่ปุ่น	3	22	25	4	20	24	-	-	0	0	0	0	0	0	0	-	-	0	0	0	0	0	7	42	49
หลักสูตรภาษาอังกฤษ	5	18	23	1	14	15	-	-	0	0	0	0	0	0	0	-	-	0	0	0	0	0	6	32	38

ตารางที่ 2 (ต่อ)

วันสำรวจ 10 มิถุนายน 2552

คณะ/สาขาวิชา/หลักสูตร	สกอ. จัดสอบ						สถาบัน รับเข้าโดยตรง												รวม			
	สกอ. จัดสอบ			ปีบัญชีตรี						หลักสูตรต่อเนื่อง 3 ปี				หลักสูตรต่อเนื่อง 2 ปี				รวม				
	ช	ญ	ร	โควตา		หลักสูตร 4-5 ปี		ช	ญ	ร	หลักสูตรต่อเนื่อง 3 ปี		หลักสูตรต่อเนื่อง 2 ปี		ช	ญ	ร					
				ช	ญ	ช	ญ				ช	ญ	ช	ญ				ช	ญ	ร		
คณะวิทยาศาสตร์	133	369	502	102	166	268	5	10	15	101	94	195	0	0	0	0	0	0	336	629	965	
สาขาวิชาสถิติ																						
หลักสูตรสถิติประยุกต์	12	47	59	5	10	15	5	10	15	10	13	23	-	-	-	-	-	-	27	70	97	
สาขาวิชาฟิสิกส์																						
หลักสูตร ฟิสิกส์ประยุกต์	30	53	83	6	2	8	6	2	8	19	8	27	-	-	-	-	-	-	55	63	118	
สาขาวิชาคณิตศาสตร์																						
หลักสูตรคณิตศาสตร์ประยุกต์	19	41	60	6	9	15	6	9	14	6	6	20	-	-	-	-	-	-	39	56	95	
สาขาวิชาวิทยาการคอมพิวเตอร์																						
หลักสูตรวิทยาการคอมพิวเตอร์	22	27	49	37	30	67	37	30	67	30	9	39	-	-	-	-	-	-	89	66	155	
สาขาวิชาเคมี																						
หลักสูตรเคมีอุตสาหกรรม	12	42	54	19	48	67	19	48	67	6	9	15	-	-	-	-	-	-	37	99	136	
หลักสูตรเคมีทรัพยากรสิ่งแวดล้อม	7	43	50	3	15	18	3	15	18	4	16	20	-	-	-	-	-	-	14	74	88	
หลักสูตรเคมีอุตสาหกรรม-เครื่องมือวิเคราะห์	13	37	50	6	3	9	6	3	9	4	12	16	-	-	-	-	-	-	23	52	75	
สาขาวิชาวิทยา																						
หลักสูตรเทคโนโลยีชีวภาพ	12	40	52	10	25	35	10	25	35	8	14	22	-	-	-	-	-	-	30	79	109	
หลักสูตรจุลชีววิทยาอุตสาหกรรม	6	39	45	10	24	34	10	24	34	6	7	13	-	-	-	-	-	-	22	70	92	

ตารางที่ 2 (ต่อ)

วันสำรวจ 10 มิถุนายน 2552

คณะ/สาขาวิชา/หลักสูตร	สกอ. จัดสอบ						สถาบัน รับเข้าโดยตรง												รวม				
	สกอ. จัดสอบ			โควตา			หลักสูตร 4-5 ปี				หลักสูตรต่อเนื่อง 3 ปี				หลักสูตรต่อเนื่อง 2 ปี				ช	ญ	ร		
	ช	ญ	ร	ช	ญ	ร	ช	ญ	ร	ช	ญ	ร	ช	ญ	ร	ช	ญ	ร					
																			ช	ญ	ร	ช	ญ
คณะเทคโนโลยีการเกษตร	154	362	516	30	52	82	107	205	312	0	0	0	0	0	0	0	0	0	0	291	619	910	
สาขาวิชาเทคโนโลยีการผลิตพืช																							
หลักสูตรพืชไร่	33	43	76	1	2	3	10	23	33	-	-	-	-	-	-	-	-	-	-	44	68	112	
หลักสูตรปฐพีวิทยา	5	29	34	-	1	1	2	12	14	-	-	-	-	-	-	-	-	-	-	7	42	49	
หลักสูตรพืชสวน	23	46	69	1	3	4	16	18	34	-	-	-	-	-	-	-	-	-	-	40	67	107	
หลักสูตรเทคโนโลยีการจัดการศัตรูพืช	20	64	84	3	3	6	8	17	25	-	-	-	-	-	-	-	-	-	-	31	84	115	
สาขาวิชาเทคโนโลยีการผลิตสัตว์และประมง																							
หลักสูตรสัตวศาสตร์	9	39	48	8	12	20	13	35	48	-	-	-	-	-	-	-	-	-	-	30	86	116	
หลักสูตรวิทยาศาสตร์การประมง	20	36	56	9	3	12	18	22	40	-	-	-	-	-	-	-	-	-	-	47	61	108	
สาขาวิชาบริหารธุรกิจและพัฒนากาเกษตร																							
หลักสูตรบริหารธุรกิจเกษตร	11	22	33	-	5	5	7	19	26	-	-	-	-	-	-	-	-	-	-	18	46	64	
หลักสูตรเทคโนโลยีการจัดการ	9	21	30	4	9	13	8	26	34	-	-	-	-	-	-	-	-	-	-	21	56	77	
หลักสูตรพัฒนากาเกษตร	14	16	30	2	3	5	10	14	24	-	-	-	-	-	-	-	-	-	-	26	33	59	
หลักสูตรนิเทศศาสตร์เกษตร	6	29	35	1	9	10	6	12	18	-	-	-	-	-	-	-	-	-	-	13	50	63	
หลักสูตรการจัดการทรัพยากรดินและสิ่งแวดล้อม	4	17	21	1	2	3	9	7	16	-	-	-	-	-	-	-	-	-	-	14	26	40	

ตารางที่ 2 (ต่อ)

วันสำรวจ 10 มิถุนายน 2552

คณะ/สาขาวิชา/หลักสูตร	สกอ. จัดสอบ						สถาบัน รับเข้าโดยตรง												รวม			
	ปริญญาดุษฎี						หลักสูตรต่อเนื่อง 3 ปี						หลักสูตรต่อเนื่อง 2 ปี						รวม			
	โควตา			หลักสูตร 4-5 ปี			หลักสูตรต่อเนื่อง 3 ปี		หลักสูตรต่อเนื่อง 2 ปี		หลักสูตรต่อเนื่อง 3 ปี		หลักสูตรต่อเนื่อง 2 ปี		รวม							
	ช	ญ	ร	ช	ญ	ร	ช	ญ	ร	ช	ญ	ร	ช	ญ	ร	ช	ญ	ร				
คณะอุตสาหกรรมเกษตร	28	134	162	13	38	51	0	0	0	0	0	0	0	0	0	0	0	0	41	172	213	
สาขาวิชาอุตสาหกรรมเกษตร																						
หลักสูตรอุตสาหกรรมเกษตร	7	45	52	4	13	17	-	-	0	-	-	-	-	0	-	-	-	-	11	58	69	
สาขาวิชาเทคโนโลยีการหมัก	11	41	52	4	8	12	-	-	0	-	-	-	-	0	-	-	-	-	15	49	64	
สาขาวิชาวิศวกรรมแปรรูปอาหาร	10	48	58	5	17	22	-	-	0	-	-	-	-	0	-	-	-	-	15	65	80	
คณะเทคโนโลยีสารสนเทศ	21	14	35	8	5	13	40	11	51	0	0	0	0	0	0	0	0	0	69	30	99	
สาขาวิชาเทคโนโลยีสารสนเทศ																						
หลักสูตรเทคโนโลยีสารสนเทศ	21	14	35	8	5	13	40	11	51	-	-	-	-	0	-	-	-	-	69	30	99	
วิทยาลัยนานาชาติ	11	7	18	0	0	0	0	0	0	0	0	0	0	0	0	0	0	0	11	7	18	
สาขาวิชาวิศวกรรมและเทคโนโลยี																						
หลักสูตรวิศวกรรมซอฟต์แวร์	11	7	18	-	-	0	-	-	-	-	-	-	-	-	-	-	-	-	11	7	18	

ตารางที่ 2 (ต่อ)

วันสำรวจ 10 มิถุนายน 2552

คณะ/สาขาวิชา/หลักสูตร	สถาบัน รับเข้าโดยตรง												รวม				
	ปริญญาตรี																
	สกอ. จัดสอบ			โควตา			หลักสูตร 4-5 ปี			หลักสูตรต่อเนื่อง 3 ปี			หลักสูตรต่อเนื่อง 2 ปี				
	ช	ญ	ร	ช	ญ	ร	ช	ญ	ร	ช	ญ	ร	ช	ญ	ร		
วิทยาเขตห่มพร	56	22	78	0	0	0	196	49	245	0	0	0	0	0	0	71	323
สาขาวิชาวิศวกรรมศาสตร์																	
หลักสูตรวิศวกรรมเครื่องกล	24	3	27	-	-	0	64	4	68	-	-	0	-	-	0	7	95
หลักสูตรอิเล็กทรอนิกส์	11	2	13	-	-	0	81	2	83	-	-	0	-	-	0	4	96
สาขาวิชาเทคโนโลยีการเกษตร																	
หลักสูตรวิศวกรรมเกษตร	-	1	1	-	-	0	13	11	24	-	-	0	-	-	0	12	25
หลักสูตรพืชสวน	1	3	4	-	-	0	13	6	19	-	-	0	-	-	14	9	23
หลักสูตรสัตวศาสตร์	4	9	13	-	-	0	15	13	28	-	-	0	-	-	19	22	41
หลักสูตรเทคโนโลยีการประมง	16	4	20	-	-	0	10	13	23	-	-	0	-	-	26	17	43
รวมทั้งสถาบัน	1,147	1,460	2,625	407	458	865	674	523	1,197	0	0	0	199	131	330	2,427	5,017
คิดเป็นร้อยละ (%)	22.86	29.10	52.32	8.11	9.13	17.24	13.43	10.42	23.86	0.00	0.00	0.00	3.97	2.61	6.58	48.38	100.00

ตารางที่ 3 จำนวนนักศึกษาที่รับเข้าใหม่ ระดับบัณฑิตศึกษา ที่สถาบันฯ จัดสอบเอง ปีการศึกษา 2552

วันสำรวจ 10 มิถุนายน 2552

คณะ/สาขาวิชา/หลักสูตร	สถาบันฯ รับเข้าโดยตรง														รวมทั้งหมด			
	ปริญญาโท							ปริญญาเอก							รวม	ช	ญ	รวม
	สามัญ		ทดลองเรียน		ภาคพิเศษ		รวม	ปกติ		ทดลองเรียน		ภาคพิเศษ		รวม				
	ช	ญ	ช	ญ	ช	ญ		รวม	ช	ญ	ช	ญ	ช		ญ			
คณะวิศวกรรมศาสตร์	228	56	15	7	12	7	325	42	5	8	3	2	1	61	307	79	386	
สาขาวิชาวิศวกรรมไฟฟ้า	36	3	-	-	-	-	39	36	3	6	3	-	-	48	78	9	87	
หลักสูตรวิศวกรรมไฟฟ้า																		
สาขาวิชาวิศวกรรมเครื่องกล	27	3	5	-	-	-	35	6	2	2	-	-	-	10	40	5	45	
หลักสูตร วิศวกรรมเครื่องกล																		
หลักสูตรวิศวกรรมเกษตร	10	2	-	-	-	-	12	-	-	-	-	-	-	0	10	2	12	
สาขาวิชาวิศวกรรมการวัดและควบคุม																		
หลักสูตร วิศวกรรมการวัดคุม	29	2	2	1	-	-	34	-	-	-	-	-	-	0	31	3	34	
หลักสูตรวิศวกรรมระบบควบคุม	12	6	-	-	-	-	18	-	-	-	-	-	-	0	12	6	18	
สาขาวิชาวิศวกรรมคอมพิวเตอร์																		
หลักสูตรวิศวกรรมคอมพิวเตอร์	14	1	-	-	-	-	15	-	-	-	-	-	-	0	14	1	15	
หลักสูตรวิศวกรรมสารสนเทศ	18	9	2	3	-	-	32	-	-	-	-	-	-	0	20	12	32	
สาขาวิชาวิศวกรรมอิเล็กทรอนิกส์																		
หลักสูตรวิศวกรรมอิเล็กทรอนิกส์	16	3	-	-	-	-	19	-	-	-	-	-	-	0	16	3	19	
หลักสูตรวิศวกรรมอิเล็กทรอนิกส์	6	2	1	-	-	-	9	-	-	-	-	-	-	0	7	2	9	
หลักสูตรอิเล็กทรอนิกส์วิชาการแพทย์	3	-	-	-	-	-	3	-	-	-	-	-	-	0	3	0	3	
สาขาวิชาวิศวกรรมอุตสาหกรรม																		
หลักสูตร วิศวกรรมอุตสาหกรรม	-	-	-	-	12	7	19	-	-	-	-	-	-	0	12	7	19	

ตารางที่ 3 (ต่อ)

วันสำรวจ 10 มิถุนายน 2552

คณะ/สาขาวิชา/หลักสูตร	สถาบันฯ รับเข้าโดยตรง														รวมทั้งหมด				
	ปริญญาโท							ปริญญาเอก							ช	ญ	รวม		
	สามัญ		ทดลองเรียน		ภาคพิเศษ		รวม	ปกติ		ทดลองเรียน		ภาคพิเศษ		ช				ญ	รวม
	ช	ญ	ช	ญ	ช	ญ		รวม	ช	ญ	ช	ญ	ช		ญ				
คณะสถาปัตยกรรมศาสตร์ (ต่อ) สาขาวิชาการออกแบบ หลักสูตรการออกแบบอุตสาหกรรม *	10	4	-	-	-	-	14	-	-	-	-	-	-	-	-	0	10	4	14
คณะครุศาสตร์อุตสาหกรรม	0	0	0	0	146	101	247	0	0	0	0	0	0	0	0	0	146	101	247
สาขาวิชาครุศาสตร์สถาปัตยกรรม	-	-	-	-	7	5	12	-	-	-	-	-	-	-	-	0	7	5	12
หลักสูตรสถาปัตยกรรม หลักสูตรเทคโนโลยีการออกแบบผลิตภัณฑ์- อุตสาหกรรม	-	-	-	-	41	49	90	-	-	-	-	-	-	-	-	0	41	49	90
สาขาวิชาครุศาสตร์อุตสาหกรรม หลักสูตรเทคโนโลยีการศึกษาทางการอาชีวศึกษา และเทคนิคศึกษา	-	-	-	-	15	4	19	-	-	-	-	-	-	-	-	0	15	4	19
หลักสูตรการศึกษามหาวิทยาลัย หลักสูตรและการสอนอาชีวศึกษา	-	-	-	-	12	14	26	-	-	-	-	-	-	-	-	0	12	14	26
	-	-	-	-	2	4	6	-	-	-	-	-	-	-	-	0	2	4	6

หมายเหตุ * หมายถึงหลักสูตรที่เปลี่ยนชื่อจากหลักสูตรศิลปอุตสาหกรรม เป็นหลักสูตรการออกแบบอุตสาหกรรม ตั้งแต่เทอม 1/52

ตารางที่ 3 (ต่อ)

วันสำรวจ 10 มิถุนายน 2551

คณะ/สาขาวิชา/หลักสูตร	สถาบันฯ รับเข้า โดยตรง												รวมทั้งหมด				
	ปริญญาโท						ปริญญาเอก										
	สามัญ		ทดลองเรียน		ภาคพิเศษ		ปกติ		ทดลองเรียน		ภาคพิเศษ		ช	ญ	รวม		
	ช	ญ	ช	ญ	ช	ญ	ช	ญ	ช	ญ	ช	ญ					
คณะครุศาสตร์อุตสาหกรรม (ต่อ)																	
สาขาวิชาครุศาสตร์วิศวกรรม																	
หลักสูตรวิศวกรรมไฟฟ้าสื่อสาร	-	-	-	-	15	5	-	-	-	-	-	-	-	-	15	5	20
หลักสูตรอิเล็กทรอนิกส์	-	-	-	-	15	3	-	-	-	-	-	-	-	-	15	3	18
สาขาวิชาภาษาและสังคม																	
หลักสูตรวิทยาการจัดการอุตสาหกรรม	-	-	-	-	39	17	-	-	-	-	-	-	-	-	39	17	56

ตารางที่ 3 (ต่อ)

วันสำรวจ 10 มิถุนายน 2552

คณะ/สาขาวิชา/หลักสูตร	สถาบันฯ รับเข้าโดยตรง														รวมทั้งหมด							
	ปริญญาโท							ปริญญาเอก							รวม	ช	ญ	รวม				
	สามัญ		ทดลองเรียน		ภาคพิเศษ		รวม	ปกติ	ทดลองเรียน		ภาคพิเศษ		รวม									
	ช	ญ	ช	ญ	ช	ญ			ช	ญ	ช	ญ		ช	ญ							
คณะวิทยาศาสตร์	37	42	0	0	0	0	0	0	0	0	0	0	0	0	11	5	0	0	0	48	47	95
สาขาวิชาสถิติประยุกต์	7	6	-	-	-	-	-	-	-	-	-	-	-	-	-	-	-	-	-	7	6	13
หลักสูตร สถิติประยุกต์																						
สาขาวิชาฟิสิกส์ประยุกต์	1	5	-	-	-	-	-	-	-	-	-	-	-	-	8	2	-	-	-	9	7	16
หลักสูตรฟิสิกส์ประยุกต์																						
สาขาวิชาคณิตศาสตร์	6	2	-	-	-	-	-	-	-	-	-	-	-	-	1	1	-	-	-	7	3	10
หลักสูตรคณิตศาสตร์ประยุกต์																						
สาขาวิชาฟิสิกส์ประยุกต์	10	3	-	-	-	-	-	-	-	-	-	-	-	-	-	1	-	-	-	10	4	14
หลักสูตรวิทยาการคอมพิวเตอร์																						
สาขาวิชาเคมี	2	3	-	-	-	-	-	-	-	-	-	-	-	-	-	-	-	-	-	2	3	5
หลักสูตรเคมี																						
หลักสูตรเคมีประยุกต์	-	-	-	-	-	-	-	-	-	-	-	-	-	-	1	1	-	-	-	1	-	1
หลักสูตรเทคโนโลยีพอลิเมอร์	4	10	-	-	-	-	-	-	-	-	-	-	-	-	-	-	-	-	-	4	10	14
หลักสูตรเทคโนโลยีพอลิเมอร์																						
หลักสูตรปิโตรเคมีและเคมีของไฮโดรคาร์บอน	1	2	-	-	-	-	-	-	-	-	-	-	-	-	-	-	-	-	-	1	2	3
หลักสูตรเคมีสิ่งแวดล้อม	2	5	-	-	-	-	-	-	-	-	-	-	-	-	-	-	-	-	-	2	5	7
สาขาวิชาวิทยา																						
หลักสูตรเทคโนโลยีชีวภาพ	4	6	-	-	-	-	-	-	-	-	-	-	-	-	1	-	-	-	-	5	6	11

ตารางที่ 3 (ต่อ)

วันสำรวจ 10 มิถุนายน 2552

คณะ/สาขาวิชา/หลักสูตร	สถาบันฯ รับเข้าโดยตรง														รวมทั้งหมด			
	ปริญญาโท							ปริญญาเอก							รวม	ช	ญ	รวม
	สามัญ		ทดลองเรียน		ภาคพิเศษ		รวม	ปกติ	ทดลองเรียน		ภาคพิเศษ		รวม					
	ช	ญ	ช	ญ	ช	ญ			ช	ญ	ช	ญ		ช	ญ			
คณะเทคโนโลยีการเกษตร	16	27	0	0	21	49	113	0	0	0	0	0	0	0	37	76	113	
สาขาวิชาเทคโนโลยีการผลิตพืช																		
หลักสูตรพืชไร่	2	2	-	-	-	-	4	-	-	-	-	-	-	-	2	2	4	
หลักสูตรพืชสวน	2	5	-	-	-	-	7	-	-	-	-	-	-	-	2	5	7	
หลักสูตรเทคโนโลยีการจัดการศัตรูพืช	2	1	-	-	-	-	3	-	-	-	-	-	-	-	2	1	3	
สาขาวิชาเทคโนโลยีการผลิตสัตว์และการประมง																		
หลักสูตรสัตวศาสตร์	-	4	-	-	-	-	4	-	-	-	-	-	-	-	-	4	4	
หลักสูตรวิทยาศาสตร์การประมง	2	7	-	-	-	-	9	-	-	-	-	-	-	-	2	7	9	
หลักสูตรกีฏวิทยาและสิ่งแวดล้อม	1	-	-	-	-	-	1	-	-	-	-	-	-	-	1	0	1	
สาขาวิชาบริหารธุรกิจเกษตรและพัฒนากาเกษตร																		
หลักสูตรบริหารธุรกิจ	-	-	-	-	15	27	42	-	-	-	-	-	-	-	15	27	42	
หลักสูตรการจัดการธุรกิจเกษตรและอุตสาหกรรมอาหาร	-	-	-	-	6	22	28	-	-	-	-	-	-	-	6	22	28	
หลักสูตรพัฒนากาเกษตร	3	3	-	-	-	-	6	-	-	-	-	-	-	-	3	3	6	
คณะเทคโนโลยีสารสนเทศ	0	0	0	0	93	56	149	0	0	0	0	2	0	2	95	56	151	
สาขาวิชาเทคโนโลยีสารสนเทศ																		
หลักสูตรเทคโนโลยีสารสนเทศ	-	-	-	-	93	56	149	-	-	-	-	2	-	2	95	56	151	

ตารางที่ 3 (ต่อ)

วันสำรวจ 10 มิถุนายน 2552

คณะ/สาขาวิชา/หลักสูตร	สถาบันฯ รับเข้าโดยตรง																รวมทั้งหมด					
	ปริญญาโท								ปริญญาเอก								รวม	ช	ญ	รวม		
	ภาคพิเศษ				ภาคพิเศษ				ภาคพิเศษ				ภาคพิเศษ									
	ช	ญ	รวม	ช	ญ	รวม	ช	ญ	รวม	ช	ญ	รวม	ช	ญ	รวม	ช	ญ	รวม				
คณะอุตสาหกรรมเกษตร	2	17	0	0	4	12	35	0	0	0	0	0	0	0	0	0	0	0	6	29	35	
สาขาวิชาอุตสาหกรรมเกษตร																						
หลักสูตรวิทยาศาสตร์การอาหาร	2	17	-	-	-	-	19	-	-	-	-	-	-	-	-	-	-	-	2	17	19	
สาขาวิชาเทคโนโลยีการหมัก																						
หลักสูตรสุขศึกษาด้านอาหาร	-	-	-	-	4	12	16	-	-	-	-	-	-	-	-	-	-	-	4	12	16	
วิทยาลัยนานาชาติ	25	8	0	0	13	3	49	0	3	0	0	0	0	0	0	0	0	0	38	16	54	
สาขาวิชาวิทยาศาสตร์ประยุกต์																						
หลักสูตร Logistics and Supply Chain Management	-	-	-	-	2	1	3	-	-	-	-	-	-	-	-	-	-	-	2	1	3	
Biotechnology in Plant Pathology	-	-	-	-	-	-	0	-	1	-	-	-	-	-	-	-	-	-	0	1	1	
หลักสูตร International Management of Resource- and Environment	-	-	-	-	-	2	2	-	-	-	-	-	-	-	-	-	-	-	0	2	2	
สาขาวิชาวิศวกรรมและเทคโนโลยี																						
หลักสูตร Automotive Engineering	-	-	-	-	11	-	11	-	-	-	-	-	-	-	-	-	-	-	11	0	11	
หลักสูตร เทคโนโลยีการบันทึกข้อมูล (นานาชาติ)	23	7	-	-	-	-	30	-	-	-	-	-	-	-	-	-	-	-	23	7	30	
หลักสูตรวิศวกรรมคอมพิวเตอร์ (AUN-SEED Net)	2	1	-	-	-	-	3	-	-	-	-	-	-	-	-	-	-	-	2	1	3	
หลักสูตร Electrical Engineering (AUN-SEED Net)	-	-	-	-	-	-	0	-	-	-	-	-	-	-	-	-	-	-	0	1	1	
สาขาวิชาสถาปัตยกรรมและเทคโนโลยี																						
หลักสูตร Urban and Environmental Planning	-	-	-	-	-	-	0	-	1	-	-	-	-	-	-	-	-	-	0	1	1	
หลักสูตร Multidisciplinary Design Research	-	-	-	-	-	-	0	-	-	-	-	-	-	-	-	-	-	-	0	2	2	

ตารางที่ 3 (ต่อ)

วันสำรวจ 10 มิถุนายน 2552

คณะ/สาขาวิชา/หลักสูตร	สถาบันฯ รับเข้าโดยตรง																รวมทั้งหมด			
	ปริญญาโท								ปริญญาเอก								ช	ญ	รวม	
	สามัญ		ทดลองเรียน		ภาคพิเศษ		รวม		ปกติ		ทดลองเรียน		ภาคพิเศษ		รวม					
	ช	ญ	ช	ญ	ช	ญ	ช	ญ	ช	ญ	ช	ญ	ช	ญ	ช	ญ	รวม			
วิทยาลัยนานาชาติเทคโนโลยีพระจอมเกล้าลาดกระบัง	12	9	0	0	0	0	0	0	0	4	3	0	0	0	0	0	7	16	12	28
สาขาวิชาโทวิทยาและนาโนเทคโนโลยี หลักสูตรนานาชาติเทคโนโลยี	12	9	-	-	-	-	-	-	-	4	3	-	-	-	-	-	7	16	12	28
วิทยาลัยร่วมด้านเทคโนโลยีด้านการบันทึกข้อมูล- และการประยุกต์ใช้งาน	5	0	0	0	0	0	0	0	0	2	0	0	0	0	0	0	2	7	0	7
สาขาวิชาเทคโนโลยีและการบันทึกข้อมูล หลักสูตรเทคโนโลยีการบันทึกข้อมูล	5	-	-	-	-	-	-	-	-	2	-	-	-	-	-	-	2	7	0	7
รวมทั้งหมด	388	187	15	7	289	228	1,114	92.29	4.89	1.33	0.66	0.25	0.33	0.25	0.25	7.71	63.21	36.79	100.00	
คิดเป็นร้อยละ (%)	32.15	15.49	1.24	0.58	23.94	18.89	92.29		4.89	1.33	0.66	0.25	0.33	0.25	0.25	7.71	63.21	36.79	100.00	

ตารางที่ 4 จำนวนนักศึกษาทั้งหมด ระดับปริญญาตรี จำแนกตามคณะ ภาควิชา สาขาวิชา ชั้นปี และเพศ ปีการศึกษา 2552

วันสำรวจ 10 มิถุนายน 2552

คณะ/ภาควิชา/สาขาวิชา	ปริญญาตรี																	รวมทั้งหมด		
	ชั้นปี																			
	1		2		3		4		5		รวม			ช	ญ	ร				
	ช	ญ	ช	ญ	ช	ญ	ช	ญ	ช	ญ	รวม	ช	ญ				ร			
คณะวิศวกรรมศาสตร์	979	446	1,057	446	1,271	567	1,119	456	0	0	6,341	4,426	1,915	6,341						
นักศึกษปีที่ 1*	349	106	-	-	-	-	-	-	-	-	455	349	106	455						
สาขาวิชาวิศวกรรมไฟฟ้า	-	-	176	34	176	22	150	14	-	-	572	502	70	572						
หลักสูตรวิศวกรรมไฟฟ้า (เทียบโอน)	-	-	-	-	5	-	-	-	-	-	5	5	-	5						
สาขาวิชาวิศวกรรมเครื่องกล	105	6	107	5	105	9	76	2	-	-	415	393	22	415						
หลักสูตรวิศวกรรมเครื่องกล	-	-	-	-	24	-	-	-	-	-	24	24	-	24						
หลักสูตรวิศวกรรมเครื่องกล (เทียบโอน)	37	26	37	14	40	24	27	5	-	-	210	141	69	210						
หลักสูตรวิศวกรรมเกษตร	-	-	-	-	5	-	-	-	-	-	5	5	-	5						
หลักสูตรวิศวกรรมเกษตร (เทียบโอน)																				
ภาควิชาวิศวกรรมโยธา	80	25	86	14	82	8	102	15	-	-	412	350	62	412						
หลักสูตรวิศวกรรมโยธา	-	-	-	-	21	-	-	-	-	-	21	21	-	21						
หลักสูตรวิศวกรรมโยธา (เทียบโอน)																				
ภาควิชาวิศวกรรมโทรคมนาคม	-	-	82	34	120	48	198	67	-	-	549	400	149	549						
หลักสูตรวิศวกรรมโทรคมนาคม	-	-	-	-	11	-	-	-	-	-	11	11	-	11						
หลักสูตรวิศวกรรมโทรคมนาคม (เทียบโอน)	111	37	76	22	57	31	69	16	-	-	419	313	106	419						
สาขาวิชาวิศวกรรมการวัดและความคุม	30	19	-	-	-	-	-	-	-	-	49	30	19	49						
หลักสูตรวิศวกรรมการวัด ความคุม	-	-	-	-	2	-	-	-	-	-	2	2	-	2						
หลักสูตรวิศวกรรมการวัด ความคุม (เทียบโอน)																				

หมายเหตุ * หมายถึง นักศึกษากลุ่มไฟฟ้า สาขาวิชาวิศวกรรมไฟฟ้า วิศวกรรมโทรคมนาคม และอิเล็กทรอนิกส์ปีที่ 1 เรียนรวมกัน จะแยกสาขาในปีที่ 2

ตารางที่ 4 (ต่อ)

วันสำรวจ 10 มิถุนายน 2552

คณะ/สาขาวิชา/หลักสูตร	ปริญญาศรี															รวมทั้งหมด				
	ชั้นปี																			
	1		2		3		4		5		รวม									
	ช	ญ	ช	ญ	ช	ญ	ช	ญ	ช	ญ	ช	ญ	รวม	ช	ญ	รวม				
คณะวิศวกรรมศาสตร์ (ต่อ)																				
สาขาวิชาวิศวกรรมอุตสาหกรรม																				
หลักสูตรวิศวกรรมอุตสาหกรรม	26	28	42	58	37	60	43	35	-	-	-	-	-	-	-	-	-	148	181	329
คณะสถาปัตยกรรมศาสตร์	171	271	136	252	132	215	184	209	141	97								764	1,044	1,808
สาขาวิชาสถาปัตยกรรมและการวางแผน																				
หลักสูตรสถาปัตยกรรม	29	55	28	55	29	43	27	38	51	27								164	218	382
หลักสูตรสถาปัตยกรรมภายใน	20	57	15	34	17	29	16	35	19	26								87	181	268
สาขาวิชาศิลปกรรม																				
นักศึกษปีที่ 1*	63	61	-	-	-	-	-	-	-	-	-	-	-	-	-	-	-	63	61	124
หลักสูตรจิตกรรม	-	-	21	28	22	21	34	13	-	-	-	-	-	-	-	-	-	77	62	139
หลักสูตรประติมากรรม	-	-	9	8	4	4	10	4	-	-	-	-	-	-	-	-	-	23	16	39
หลักสูตรกราฟิกพิมพ์	-	-	9	26	7	23	10	13	-	-	-	-	-	-	-	-	-	26	62	88
สาขาวิชาการออกแบบ																				
หลักสูตรศิลปอุตสาหกรรม	28	34	21	42	21	43	26	31	71	44								167	194	361
หลักสูตรบัณฑิตศิลป์	10	22	11	21	8	18	6	23	-	-								35	84	119
หลักสูตรภาพยนตร์และวิดีโอ	11	19	7	21	12	15	40	33	-	-								70	88	158
หลักสูตรการถ่ายภาพ	10	23	15	17	12	19	15	19	-	-								52	78	130

หมายเหตุ นักศึกษปีที่ 1 * หมายถึง นักศึกษาหลักสูตรจิตรกรรม ประติมากรรม และ ภาพพิมพ์ ปีที่ 1 เรียนรวมกัน จะแยกหลักสูตรในปีที่ 2

ตารางที่ 4 (ต่อ)

วันสำรวจ 10 มิถุนายน 2552

คณะ/สาขาวิชา/หลักสูตร	ปริญญตรี															รวมทั้งหมด			
	ชั้นปี															รวม	ช	ญ	ร
	1		2		3		4		5		รวม	ช	ญ	ร					
	ช	ญ	ช	ญ	ช	ญ	ช	ญ	ช	ญ					รวม	ช	ญ	ร	
คณะครุศาสตร์อุตสาหกรรม	288	334	443	377	66	141	40	133	0	0	1,822	837	985	1,822					
สาขาวิชาครุศาสตร์สถาปัตยกรรม																			
หลักสูตรสถาปัตยกรรม (ต่อเนื่อง)	34	11	69	30	-	-	-	-	-	-	144	103	41	144					
หลักสูตรสถาปัตยกรรม (ต่อเนื่อง)	14	31	21	24	-	-	-	-	-	-	90	35	55	90					
หลักสูตรสถาปัตยกรรมภายใน (ต่อเนื่อง)	14	18	46	40	-	-	-	-	-	-	118	60	58	118					
หลักสูตรศิลปอุตสาหกรรม (ต่อเนื่อง)	14	24	20	33	-	-	-	-	-	-	91	34	57	91					
หลักสูตรครุศาสตร์สภาพแวดล้อมภายใน	12	27	19	28	10	28	6	23	-	-	153	47	106	153					
หลักสูตรครุศาสตร์การออกแบบ	10	27	17	33	25	30	12	22	-	-	176	64	112	176					
สาขาวิชาครุศาสตร์วิศวกรรม																			
หลักสูตรวิศวกรรมอิเล็กทรอนิกส์ (ต่อเนื่อง)	37	7	42	2	-	-	-	-	-	-	88	79	9	88					
หลักสูตรคอมพิวเตอร์ (ต่อเนื่อง)	39	45	54	36	-	-	-	-	-	-	174	93	81	174					
หลักสูตรวิศวกรรมโทรคมนาคม (ต่อเนื่อง)	36	9	64	12	-	-	-	-	-	-	121	100	21	121					
หลักสูตรครุศาสตร์วิศวกรรม	23	18	27	22	14	17	10	5	-	-	136	74	62	136					
หลักสูตรเทคโนโลยีการวัดคุมทางอุตสาหกรรม (ต่อเนื่อง)	-	-	25	1	-	-	-	-	-	-	26	25	1	26					

ตารางที่ 4 (ต่อ)

วันสำรวจ 10 มิถุนายน 2552

	ปริญญาตรี														รวมทั้งหมด		
	ชั้นปี														รวม		
	1		2		3		4		5								
	ช	ญ	ช	ญ	ช	ญ	ช	ญ	ช	ญ	ช	ญ	ร				
คณะ/สาขาวิชา/หลักสูตร																	
คณะเศรษฐศาสตร์อุตสาหกรรม (ต่อ)																	
ภาควิชาเศรษฐศาสตร์เกษตร																	
หลักสูตรเทคโนโลยีการเกษตร-การผลิตพืช (ต่อเนื่อง)	19	5	2	4	-	-	-	-	-	-	-	-	21	9	30		
หลักสูตรเทคโนโลยีการเกษตร-การผลิตสัตว์ (ต่อเนื่อง)	5	2	5	3	-	-	-	-	-	-	-	-	10	5	15		
หลักสูตรอุตสาหกรรมเกษตร (ต่อเนื่อง)	1	10	4	12	-	-	-	-	-	-	-	-	5	22	27		
หลักสูตรเศรษฐศาสตร์เกษตร	17	26	15	26	-	-	-	-	-	-	-	-	32	52	84		
สาขาวิชาศิลปศาสตร์ประยุกต์																	
หลักสูตรภาษาญี่ปุ่น	7	42	7	40	7	35	6	40	-	-	-	-	27	157	184		
หลักสูตรภาษาอังกฤษ	6	32	6	31	10	31	6	43	-	-	-	-	28	137	165		

ตารางที่ 4 (ต่อ)

วันสำรวจ 10 มิถุนายน 2552

คณะ/สาขาวิชา/หลักสูตร	ปริญญตรี														รวมทั้งหมด			
	ชั้นปี														รวม	ช	ญ	ร
	1		2		3		4		5		รวม	ช	ญ	ร				
	ช	ญ	ช	ญ	ช	ญ	ช	ญ	ช	ญ								
คณะวิทยาศาสตร์	336	629	303	600	274	486	296	575	0	0	3,499	1,209	2,290	3,499				
สาขาวิชาสถิติ																		
หลักสูตรสถิติประยุกต์	27	70	22	61	20	39	18	37	-	-	294	87	207	294				
สาขาวิชาฟิสิกส์																		
หลักสูตรฟิสิกส์ประยุกต์	55	63	29	31	26	26	16	7	-	-	253	126	127	253				
หลักสูตรฟิสิกส์ประยุกต์-เครื่องมือวิทยาศาสตร์และอุตสาหกรรม	-	-	23	47	19	24	11	16	-	-	140	53	87	140				
สาขาวิชาคณิตศาสตร์																		
หลักสูตรคณิตศาสตร์ประยุกต์	39	56	16	46	32	23	25	26	-	-	263	112	151	263				
สาขาวิชาวิทยาการคอมพิวเตอร์																		
หลักสูตรวิทยาการคอมพิวเตอร์	89	66	60	55	53	41	75	74	-	-	513	277	236	513				
หลักสูตรวิทยาการคอมพิวเตอร์ (นานาชาติ)	-	-	18	14	9	11	22	12	-	-	86	49	37	86				
สาขาวิชาเคมี																		
หลักสูตรเคมีอุตสาหกรรม	37	99	46	64	28	70	35	96	-	-	475	146	329	475				
หลักสูตรเคมีทรัพยากรสิ่งแวดล้อม	14	74	18	62	17	61	15	58	-	-	319	64	255	319				
หลักสูตรเคมีอุตสาหกรรม-เครื่องมือวิเคราะห์	23	52	18	63	20	48	26	53	-	-	303	87	216	303				
หลักสูตรเทคโนโลยีปิโตรเคมี (นานาชาติ)	-	-	17	31	19	31	9	37	-	-	144	45	99	144				
หลักสูตรวิทยาศาสตร์และเทคโนโลยีอิเล็กทรอนิกส์(นานาชาติ)	-	-	-	-	-	-	2	13	-	-	15	2	13	15				
สาขาวิชาชีววิทยา																		
หลักสูตรเทคโนโลยีชีวภาพ	30	79	20	71	17	53	22	84	-	-	376	89	287	376				
หลักสูตรจุลชีววิทยาอุตสาหกรรม	22	70	16	55	14	59	20	62	-	-	318	72	246	318				

ตารางที่ 4 (ต่อ)

วันสำรวจ 10 มิถุนายน 2552

คณะ/สาขาวิชา/หลักสูตร	ปริญญาดุษฎี																	รวมทั้งหมด		
	ชั้นปี																			
	1		2		3		4		5		รวม			ช	ญ	ร				
	ช	ญ	ช	ญ	ช	ญ	ช	ญ	ช	ญ										
คณะเทคโนโลยีการเกษตร	291	619	411	571	242	408	222	263	0	0	3,027	1,166	1,861	3,027						
สาขาวิชาเทคโนโลยีการผลิตพืช																				
หลักสูตรพืชไร่	44	68	65	43	28	33	31	17	-	-	329	168	161	329						
หลักสูตรเทคโนโลยีการผลิตพืช (ต่อเนื่องพืชไร่)	-	-	10	5	-	-	-	-	-	-	15	10	5	15						
หลักสูตรปฐพีวิทยา	7	42	19	38	8	7	4	9	-	-	134	38	96	134						
หลักสูตรพืชสวน	40	67	52	77	34	29	19	20	-	-	338	145	193	338						
หลักสูตรการจัดการสิ่งแวดล้อมพืชสวน	-	-	11	28	19	19	1	8	-	-	86	31	55	86						
หลักสูตรเทคโนโลยีการจัดการศัตรูพืช	31	84	59	51	14	21	12	7	-	-	279	116	163	279						
สาขาวิชาเทคโนโลยีการผลิตสัตว์และประมง																				
หลักสูตรสัตวศาสตร์	30	86	33	71	35	62	32	52	-	-	401	130	271	401						
หลักสูตรวิทยาศาสตร์การประมง	47	61	58	60	46	66	47	40	-	-	425	198	227	425						
สาขาวิชาบริหารธุรกิจและพัฒนากิจการเกษตร																				
หลักสูตรบริหารธุรกิจเกษตร	18	46	20	45	15	51	22	48	-	-	265	75	190	265						
หลักสูตรเทคโนโลยีการจัดการ	21	56	21	58	20	53	34	47	-	-	310	96	214	310						
หลักสูตรพัฒนากิจการเกษตร	26	33	18	41	16	36	13	9	-	-	192	73	119	192						
หลักสูตรพัฒนากิจการเกษตร (ต่อเนื่อง)	-	-	14	3	-	-	-	-	-	-	17	14	3	17						
หลักสูตรนิเทศศาสตร์เกษตร	13	50	7	26	-	-	-	-	-	-	96	20	76	96						
หลักสูตรนิเทศศาสตร์เกษตร (ต่อเนื่อง)	-	-	10	2	-	-	-	-	-	-	12	10	2	12						
หลักสูตรการจัดการทรัพยากรดินและสิ่งแวดล้อม	14	26	14	23	7	31	7	6	-	-	128	42	86	128						

ตารางที่ 4 (ต่อ)

วันสำรวจ 10 มิถุนายน 2552

คณะ/สาขาวิชา/หลักสูตร	ปริญญาตรี														รวมทั้งหมด			
	ชั้นปี														รวม	ช	ญ	ร
	1		2		3		4		5		รวม	ช	ญ	ร				
	ช	ญ	ช	ญ	ช	ญ	ช	ญ	ช	ญ					รวม	ช	ญ	ร
คณะอุตสาหกรรมเกษตร	41	172	36	132	23	157	39	154	0	0	754	139	615	754				
สาขาวิชาอุตสาหกรรมเกษตร	11	58	11	40	6	56	12	51	-	-	245	40	205	245				
หลักสูตรอุตสาหกรรมเกษตร	15	49	13	47	7	51	15	48	-	-	245	50	195	245				
สาขาวิชาเทคโนโลยีการหมัก	15	65	12	45	10	50	12	55	-	-	264	49	215	264				
สาขาวิชาวิศวกรรมแปรรูปอาหาร	69	30	62	30	33	43	42	57	0	0	366	206	160	366				
คณะเทคโนโลยีสารสนเทศ	69	30	62	30	33	43	42	57	-	-	366	206	160	366				
สาขาวิชาเทคโนโลยีสารสนเทศ	11	7	0	0	0	0	0	0	0	0	18	11	7	18				
หลักสูตรเทคโนโลยีสารสนเทศ	11	7	-	-	-	-	-	-	-	-	18	11	7	18				
วิทยาลัยนานาชาติ	11	7	-	-	-	-	-	-	-	-	18	11	7	18				
สาขาวิศวกรรมและเทคโนโลยี	11	7	-	-	-	-	-	-	-	-	18	11	7	18				
หลักสูตรวิศวกรรมซอฟต์แวร์	11	7	-	-	-	-	-	-	-	-	18	11	7	18				

ตารางที่ 4 (ต่อ)

วันสำรวจ 10 มิถุนายน 2552

คณะ/สาขาวิชา/หลักสูตร	ปริญญตรี															รวมทั้งหมด		
	ชั้นปี																	
	1		2		3		4		5		รวม			ช	ญ	ร		
	ช	ญ	ช	ญ	ช	ญ	ช	ญ	ช	ญ	ช	ญ	ช				ญ	ร
วิทยาเขตชุมพร	59	48	32	18	5	16	39	36	0	0	253	135	118	253	2	46	48	
หลักสูตรเทคโนโลยีชีวภาพ	-	-	1	16	-	23	1	7	-	-	48	2	46	48				
สาขาวิชาวิศวกรรมศาสตร์	-	-	-	-	-	-	-	-	-	-	-	-	-	-	-	-	-	
หลักสูตรวิศวกรรมเครื่องกล (เทียบโอน)	-	-	-	-	76	-	-	-	-	-	76	76	-	76	-	-	76	
หลักสูตรอิเล็กทรอนิกส์ (เทียบโอน)	-	-	-	-	68	7	-	-	-	-	75	68	7	75	68	7	75	
หลักสูตรวิศวกรรมเกษตร (เทียบโอน)	-	-	-	-	27	-	-	-	-	-	27	27	-	27	27	-	27	
หลักสูตรวิศวกรรมเครื่องกล	88	7	66	6	26	3	17	2	-	-	215	197	18	215	197	18	215	
หลักสูตร อิเล็กทรอนิกส์	92	4	34	9	26	7	15	2	-	-	189	167	22	189	167	22	189	
หลักสูตรวิศวกรรมเกษตร	13	12	-	-	-	-	-	-	-	-	25	13	12	25	13	12	25	
สาขาวิชาเทคโนโลยีการเกษตร	-	-	-	-	-	-	-	-	-	-	-	-	-	-	-	-	-	
หลักสูตรเทคโนโลยีการผลิตพืช (ต่อเนื่อง)	-	-	2	2	-	-	-	-	-	-	4	2	2	4	2	2	4	
หลักสูตรเทคโนโลยีการผลิตสัตว์ (ต่อเนื่อง)	-	-	16	3	-	-	-	-	-	-	19	16	3	19	16	3	19	
หลักสูตร ฟิชชาน	14	9	1	2	2	2	5	3	-	-	38	22	16	38	22	16	38	
หลักสูตรวิทยาศาสตร์การประมง	-	-	10	5	2	9	20	12	-	-	58	32	26	58	32	26	58	
หลักสูตรสัตวศาสตร์	19	22	3	6	1	5	14	21	-	-	91	37	54	91	37	54	91	
หลักสูตรเทคโนโลยีการประมง	26	17	-	-	-	-	-	-	-	-	43	26	17	43	26	17	43	
รวมทั้งหมด	2,234	2,549	2,480	2,426	2,046	2,033	1,981	1,883	141	97	17,870	8,882	8,988	17,888	8,882	8,988	17,888	
คิดเป็นร้อยละ(%)	12.49	14.25	13.86	13.56	11.44	11.37	11.07	10.53	0.79	0.54	99.90	49.65	50.25	100.00	49.65	50.25	100.00	

ตารางที่ 5 จำนวนนักศึกษาทั้งหมด ระดับบัณฑิตศึกษา จำนวนตามคณะ ภาควิชา สาขาวิชา ชั้นปี และเพศ ปีการศึกษา 2552

วันสำรวจ 10 มิถุนายน 2552

คณะ/สาขาวิชา/หลักสูตร	ปริญญาโท						ปริญญาเอก															รวมทั้งหมด			
	ชั้นปี						ชั้นปี															รวม	ช	ญ	ร
	1		2		รวม		1			2			3			4			5						
	ช	ญ	ช	ญ	ช	ญ	ช	ญ	ช	ญ	ช	ญ	ช	ญ	ช	ญ	ช	ญ	ช	ญ					
คณะวิศวกรรมศาสตร์	240	63	550	98	951		44	6	48	8	108	25	0	0	0	0	0	0	0	0	0	990	200	1,190	
สาขาวิชาวิศวกรรมไฟฟ้า	36	3	96	3	138		36	3	44	6	94	20	-	-	-	-	-	-	-	-	-	306	35	341	
หลักสูตรวิศวกรรมไฟฟ้า																									
ภาควิชาวิศวกรรมเครื่องกล	27	3	62	4	96		6	2	2	2	14	3	-	-	-	-	-	-	-	-	-	111	14	125	
หลักสูตรวิศวกรรมเครื่องกล	10	2	4	2	18		-	-	-	-	-	-	-	-	-	-	-	-	-	-	-	14	4	18	
สาขาวิชาวิศวกรรมอิเล็กทรอนิกส์	16	3	37	5	61		-	-	-	-	-	-	-	-	-	-	-	-	-	-	-	53	8	61	
หลักสูตรวิศวกรรมอิเล็กทรอนิกส์	6	2	14	2	24		-	-	-	-	-	-	-	-	-	-	-	-	-	-	-	20	4	24	
หลักสูตรวิศวกรรมไมโครอิเล็กทรอนิกส์	3	-	10	6	19		-	-	-	-	-	-	-	-	-	-	-	-	-	-	-	13	6	19	
สาขาวิชาวิศวกรรมเคมี	12	8	11	9	40		2	1	2	-	-	2	-	-	-	-	-	-	-	-	-	27	20	47	
หลักสูตรวิศวกรรมเคมี																									
สาขาวิชาวิศวกรรมคอมพิวเตอร์	14	1	55	5	75		-	-	-	-	-	-	-	-	-	-	-	-	-	-	-	69	6	75	
หลักสูตรวิศวกรรมคอมพิวเตอร์	18	9	37	16	80		-	-	-	-	-	-	-	-	-	-	-	-	-	-	-	55	25	80	

ตารางที่ 5 (ต่อ)

วันสำรวจ 10 มิถุนายน 2552

คณะ/สาขาวิชา/หลักสูตร	ปริญญาโท						ปริญญาเอก										รวมทั้งหมด				
	ชั้นปี						ชั้นปี										รวม				
	1		2		รวม		1		2		3		4		5		รวม				
	ช	ญ	ช	ญ	ช	ญ	ช	ญ	ช	ญ	ช	ญ	ช	ญ	ช	ญ	ช	ญ	ร		
สาขาวิชาวิศวกรรมการวัดและควบคุม																					
หลักสูตรวิศวกรรมการวัดและควบคุม	29	2	52	5	88														81	7	88
หลักสูตรวิศวกรรมระบบควบคุม	12	6	29	7	54														41	13	54
สาขาวิชาวิศวกรรมโทรคมนาคม																					
หลักสูตรวิศวกรรมโทรคมนาคม	29	12	71	15	127														100	27	127
สาขาวิชาวิศวกรรมโยธา																					
หลักสูตรวิศวกรรมโยธา	7	-	31	2	40														38	2	40
หลักสูตรวิศวกรรมก่อสร้างและการจัดการ	9	5	23	9	46														32	14	46
สาขาวิชาวิศวกรรมอุตสาหกรรม																					
หลักสูตรวิศวกรรมอุตสาหกรรม	12	7	18	8	45														30	15	45

ตารางที่ 5 (ต่อ)

วันสำรวจ 10 มิถุนายน 2552

คณะ/สาขาวิชา/หลักสูตร	ปริญญาโท						ปริญญาเอก										รวมทั้งหมด			
	ชั้นปี			รวม			1		2		3		4		5		รวม	ช	ญ	ร
	ช	ญ	รวม	ช	ญ	รวม	ช	ญ	ช	ญ	ช	ญ	ช	ญ						
	ช	ญ	รวม	ช	ญ	รวม	ช	ญ	รวม	ช	ญ	รวม	ช	ญ	รวม	ช	ญ	รวม		
คณะสถาปัตยกรรมศาสตร์	63	28	90	55	236	0	0	1	2	8	6	0	0	0	0	17	162	91	253	
สาขาวิชาสถาปัตยกรรมและการวางแผน																				
หลักสูตรสถาปัตยกรรมเขตร้อน	12	1	9	1	23	-	-	-	-	-	-	-	-	-	0	21	2	23		
หลักสูตรเทคโนโลยีสถาปัตยกรรม	4	6	4	-	14	-	-	-	-	-	-	-	-	-	0	8	6	14		
หลักสูตรสถาปัตยกรรมภายใน	9	5	33	24	71	-	-	-	-	-	-	-	-	-	0	42	29	71		
หลักสูตรการวางแผนชุมชนเมืองและสภาพแวดล้อม	13	5	16	13	47	-	-	-	-	-	-	-	-	-	0	29	18	47		
หลักสูตรการวางแผนชุมชนเมืองและสภาพแวดล้อม (นานาชาติ)*					0	-	-	-	-	6	1	-	-	-	7	6	1	7		
หลักสูตรสหวิทยาการวิจัยเพื่อการออกแบบ (นานาชาติ)*					0	-	-	-	1	2	5	-	-	-	10	3	7	10		
สาขาวิชาศิลปกรรม																				
หลักสูตรทัศนศิลป์	15	7	22	7	51	-	-	-	-	-	-	-	-	-	0	37	14	51		
สาขาวิชาการออกแบบ																				
หลักสูตรการออกแบบอุตสาหกรรม	10	4	6	10	30	-	-	-	-	-	-	-	-	-	0	16	14	30		

หมายเหตุ * หมายถึงหลักสูตรที่ติดโอนนักศึกษาใหม่ไปสังกัดวิทยาลัยนานาชาติ ตั้งแต่ เทอม 1/2552

ตารางที่ 5 (ต่อ)

วันสำรวจ 10 มิถุนายน 2552

คณะ/สาขาวิชา/หลักสูตร	ปริญญาโท						ปริญญาเอก										รวมทั้งหมด		
	ชั้นปี						ชั้นปี										รวม		
	1		2		รวม		1		2		3		4		5		ช	ญ	ร
	ช	ญ	ช	ญ	ช	ญ	ช	ญ	ช	ญ	ช	ญ	ช	ญ					
สาขาวิชาศิลปศาสตร์ประยุกต์ หลักสูตรวิทยาการจัดการจัดการอุตสาหกรรม หลักสูตรภาษาศาสตร์ประยุกต์-ภาษาอังกฤษเพื่อวิทยาศาสตร์ และเทคโนโลยี	39	17	57	40	153		-	-	-	-	-	-	-	-	-	0	96	57	153
	-	-	1	2	3		-	-	-	-	-	-	-	-	-	0	1	2	3
คณะวิทยาศาสตร์	37	42	51	62	192		11	5	9	1	21	20	0	0	0	67	129	130	259
สาขาวิชาสถิติ หลักสูตรสถิติประยุกต์ สาขาวิชาคณิตศาสตร์	7	6	-	5	18		-	-	-	-	-	-	-	-	-	0	7	11	18
หลักสูตรคณิตศาสตร์ประยุกต์ สาขาวิชาคณิตศาสตร์ หลักสูตรคณิตศาสตร์ประยุกต์	6	2	3	3	14		1	1	-	-	1	3	-	-	-	6	11	9	20
สาขาวิชาวิทยาการคอมพิวเตอร์ หลักสูตรวิทยาการคอมพิวเตอร์ หลักสูตรวิทยาการคอมพิวเตอร์ (นานาชาติ)	10	3	15	10	38		-	1	3	1	10	13	-	-	-	28	38	28	66
หลักสูตรวิทยาการคอมพิวเตอร์ (นานาชาติ) สาขาวิชาฟิสิกส์	-	-	2	-	2		-	-	-	-	-	-	-	-	-	0	2	-	2
หลักสูตรฟิสิกส์ประยุกต์ สาขาวิชาเคมี	1	5	10	1	17		8	2	3	-	6	2	-	-	-	21	28	10	38
หลักสูตรเคมี หลักสูตรเทคโนโลยีพอลิเมอร์	2	3	3	3	11		-	-	-	-	-	-	-	-	-	0	5	6	11
	4	10	4	13	31		-	-	-	-	-	-	-	-	-	0	8	23	31

ตารางที่ 5 (ต่อ)

วันสำรวจ 10 มิถุนายน 2552

คณะ/สาขาวิชา/หลักสูตร	ปริญญาโท						ปริญญาเอก										รวมทั้งหมด			
	ชั้นปี						ชั้นปี										รวม			
	1		2		รวม		1		2		3		4		5		รวม	ช	ญ	ร
	ช	ญ	ช	ญ	ช	ญ	ช	ญ	ช	ญ	ช	ญ	ช	ญ						
หลักสูตรปริญญาโทและเคมีของไฮโดรคาร์บอน	1	2	5	5	13		-	-	-	-	-	-	-	-	-	-	0	6	7	13
หลักสูตรเคมีสิ่งแวดล้อม	2	5	4	7	18		-	-	-	-	-	-	-	-	-	-	0	6	12	18
หลักสูตรเคมีประยุกต์	-	-	-	-	0		1	1	1	-	4	-	-	-	-	-	7	6	1	7
สาขาวิชาชีววิทยา																				
หลักสูตรเทคโนโลยีชีวภาพ	4	6	5	15	30		1	-	2	-	2	-	-	-	-	5	12	23	35	
คณะเทคโนโลยีการเกษตร	37	76	84	111	308		0	0	1	0	0	0	0	0	0	1	122	187	309	
สาขาวิชาเทคโนโลยีการผลิตพืช																				
หลักสูตรพืชไร่	2	2	10	7	21		-	-	-	-	-	-	-	-	-	0	12	9	21	
หลักสูตรพืชสวน	2	5	9	4	20		-	-	-	-	-	-	-	-	-	0	11	9	20	
หลักสูตรปฐพีวิทยา	-	-	1	1	2		-	-	-	-	-	-	-	-	-	0	1	1	2	
หลักสูตรเทคโนโลยีการจัดการศัตรูพืช	2	1	3	5	11		-	-	-	-	-	-	-	-	-	0	5	6	11	
หลักสูตรเทคโนโลยีชีวภาพทางการเกษตร	4	5	1	19	29		-	-	-	-	-	-	-	-	-	0	5	24	29	
สาขาวิชาเทคโนโลยีการผลิตสัตว์และประมง																				
หลักสูตรสัตวศาสตร์	-	4	3	8	15		-	-	-	-	-	-	-	-	-	0	3	12	15	
หลักสูตรวิทยาศาสตร์การประมง	2	7	7	15	31		-	-	-	-	-	-	-	-	-	0	9	22	31	
หลักสูตรกีฏวิทยาและสิ่งแวดล้อม	1	-	2	1	4		-	-	1	-	-	-	-	-	-	1	4	1	5	

ตารางที่ 5 (ต่อ)

วันสำรวจ 10 มิถุนายน 2552

คณะ/สาขาวิชา/หลักสูตร	ปริญญาโท						ปริญญาเอก										รวมทั้งหมด			
	ชั้นปี						ชั้นปี										รวม			
	1		2		รวม		1		2		3		4		5		รวม	ช	ญ	ร
	ช	ญ	ช	ญ	ช	ญ	ช	ญ	ช	ญ	ช	ญ	ช	ญ						
สาขาวิชาบริหารธุรกิจและพัฒนากาณิชยตร์ หลักสูตรบริหารธุรกิจ หลักสูตรการจัดการธุรกิจและพัฒนากาณิชยตร์และอุตสาหกรรมอาหาร หลักสูตรพัฒนากาณิชยตร์	15	27	31	24	97		-	-	-	-	-	-	-	-	-	-	0	46	51	97
	6	22	6	15	49		-	-	-	-	-	-	-	-	-	-	0	12	37	49
	3	3	11	12	29		-	-	-	-	-	-	-	-	-	-	0	14	15	29
คณะอุตสาหกรรมเกษตร	6	29	10	83	128		0	0	0	0	2	6	0	0	0	0	8	18	118	136
สาขาวิชาอุตสาหกรรมเกษตร หลักสูตรวิทยาศาสตร์การอาหาร หลักสูตรวิทยาศาสตร์การอาหาร (นานาชาติ) หลักสูตรเทคโนโลยีการจัดการและบริการอาหาร สาขาวิชาเทคโนโลยีการหมัก หลักสูตรสุขาภิบาลอาหาร	2	17	2	18	39		-	-	-	-	-	-	-	-	-	-	0	4	35	39
	-	-	-	-	0		-	-	-	2	6	-	-	-	-	-	8	2	6	8
	-	-	5	26	31		-	-	-	-	-	-	-	-	-	-	0	5	26	31
	4	12	3	39	58		-	-	-	-	-	-	-	-	-	-	0	7	51	58

ตารางที่ 5 (ต่อ)

วันสำรวจ 10 มิถุนายน 2552

คณะ/สาขาวิชา/หลักสูตร	ปริญญาโท						ปริญญาเอก										รวมทั้งหมด			
	ชั้นปี						ชั้นปี										รวม			
	1		2		รวม		1		2		3		4		5		รวม	ช	ญ	ร
	ช	ญ	ช	ญ	ช	ญ	ช	ญ	ช	ญ	ช	ญ	ช	ญ						
คณะเทคโนโลยีสารสนเทศ	93	56	183	138	470	2	0	1	4	7	10	0	0	0	0	24	286	208	494	
สาขาวิชาเทคโนโลยีสารสนเทศ	93	56	183	138	470	2	-	1	4	7	10	-	-	-	-	24	286	208	494	
วิทยาลัยนานาชาติ	38	11	47	11	107	0	5	1	1	5	0	0	0	0	0	12	91	28	119	
สาขาวิชาวิทยาศาสตร์ประยุกต์	2	1	5	4	12	-	-	-	-	-	-	-	-	-	-	0	7	5	12	
หลักสูตร Logistics and Supply Chain Management	-	-	-	-	0	-	1	1	1	5	-	-	-	-	-	8	6	2	8	
หลักสูตร Biotechnology in Plant Pathology	-	-	-	-	13	-	-	-	-	-	-	-	-	-	-	0	7	6	13	
หลักสูตร International Management of Resource and Environment	11	-	35	3	49	-	-	-	-	-	-	-	-	-	-	0	46	3	49	
สาขาวิชาวิศวกรรมและเทคโนโลยี	2	1	-	-	3	-	-	-	-	-	-	-	-	-	-	0	2	1	3	
หลักสูตร Automotive Engineering	-	-	-	-	0	-	1	-	-	-	-	-	-	-	-	1	0	1	1	
หลักสูตร วิศวกรรมคอมพิวเตอร์ (ภาษาอังกฤษ)(นานาชาติ)	23	7	-	-	30	-	-	-	-	-	-	-	-	-	-	0	23	7	30	
หลักสูตร Electrical Engineering (AUN-SEED Net)																				
หลักสูตรเทคโนโลยีการบันทึกข้อมูล (ภาษาอังกฤษ)																				

ตารางที่ 6 จำนวนผู้สำเร็จการศึกษา จำแนกตามคณะ ภาควิชา สาขาวิชา ระดับการศึกษาและเพศ รุ่นปีการศึกษา 2551

วันสำรวจ 10 มิถุนายน 2552

คณะ/สาขาวิชา/หลักสูตร	ปริญญาตรี		ปริญญาโท		ปริญญาเอก		รวม				
	ช	ญ	ช	ญ	ช	ญ	ช	ญ			
คณะวิศวกรรมศาสตร์	1,316	353	1,669	127	27	154	10	3	1,453	383	1,836
สาขาวิชาวิศวกรรมไฟฟ้า											
หลักสูตรวิศวกรรมไฟฟ้า	109	10	119	20	2	22	10	3	139	15	154
หลักสูตรวิศวกรรมไฟฟ้า (เทียบโอน)	45	-	45	-	-	0	-	-	45	0	45
สาขาวิชาวิศวกรรมเครื่องกล											
หลักสูตรวิศวกรรมเครื่องกล	55	4	59	11	1	12	-	-	66	5	71
หลักสูตรวิศวกรรมเครื่องกล (เทียบโอน)	51	1	52	-	-	0	-	-	51	1	52
หลักสูตรวิศวกรรมเกษตร	19	9	28	4	2	6	-	-	23	11	34
หลักสูตรวิศวกรรมเกษตร (เทียบโอน)	36	2	38	-	-	0	-	-	36	2	38
สาขาวิชาวิศวกรรมโยธา											
หลักสูตรวิศวกรรมโยธา	47	9	56	4	-	4	-	-	51	9	60
หลักสูตรวิศวกรรมโยธา (เทียบโอน)	27	2	29	-	-	0	-	-	27	2	29
หลักสูตรวิศวกรรมก่อสร้างและการจัดการ	-	-	0	10	2	12	-	-	10	2	12
สาขาวิชาวิศวกรรมโทรคมนาคม											
หลักสูตรวิศวกรรมโทรคมนาคม	98	41	139	17	3	20	-	-	115	44	159
หลักสูตรวิศวกรรมโทรคมนาคม (เทียบโอน)	63	8	71	-	-	0	-	-	63	8	71
สาขาวิชาวิศวกรรมการวัดและความคุม											
หลักสูตรวิศวกรรมการวัดคุม	32	13	45	13	2	15	-	-	45	15	60
หลักสูตรวิศวกรรมวัดคุม (เทียบโอน)	28	3	31	-	-	0	-	-	28	3	31
หลักสูตรวิศวกรรมระบบควบคุม	53	15	68	3	-	3	-	-	56	15	71
หลักสูตรวิศวกรรมระบบควบคุม (เทียบโอน)	35	1	36	-	-	0	-	-	35	1	36
หลักสูตรวิศวกรรมแมคคาทรอนิกส์	53	12	65	-	-	0	-	-	53	12	65

ตารางที่ 6 (ต่อ)

วันสำรวจ 10 มิถุนายน 2552

คณะ/สาขาวิชา/หลักสูตร	ปริญญาตรี		ปริญญาโท		ปริญญาเอก		รวม	
	ช	ญ	ช	ญ	ช	ญ	ช	ญ
สาขาวิชาวิศวกรรมอิเล็กทรอนิกส์	96	25	-	-	-	-	96	25
หลักสูตรวิศวกรรมอิเล็กทรอนิกส์	113	7	-	-	-	-	113	7
หลักสูตรวิศวกรรมอิเล็กทรอนิกส์ (เทียบโอน)	-	-	4	1	-	-	4	1
หลักสูตรวิศวกรรมอิเล็กทรอนิกส์	-	-	3	2	-	-	3	2
หลักสูตรวิศวกรรมไม่โครอิเล็กทรอนิกส์	-	-	1	3	-	-	1	3
สาขาวิชาวิศวกรรมคอมพิวเตอร์และวิทยาการสารสนเทศ	82	27	12	1	-	-	94	28
หลักสูตรหลักสูตรวิศวกรรมคอมพิวเตอร์	43	1	-	-	-	-	43	1
หลักสูตรวิศวกรรมคอมพิวเตอร์ (เทียบโอน)	82	50	20	4	-	-	102	54
หลักสูตรวิศวกรรมสารสนเทศ	56	10	-	-	-	-	56	10
สาขาวิชาวิศวกรรมเคมี	30	36	5	3	-	-	35	39
หลักสูตรวิศวกรรมเคมี	2	-	-	-	-	-	2	0
สาขาวิชาวิศวกรรมอาหาร	15	38	-	-	-	-	15	38
หลักสูตรวิศวกรรมอาหาร	42	29	-	1	-	-	42	30
สาขาวิชาวิศวกรรมอุตสาหกรรม	4	-	-	-	-	-	4	0
หลักสูตรวิศวกรรมอุตสาหกรรม (เทียบโอน)								

ตารางที่ 6 (ต่อ)

วันสำรวจ 10 มิถุนายน 2552

คณะ/สาขาวิชา/หลักสูตร	ปริญญาตรี		ปริญญาโท		ปริญญาเอก		รวม			
	ช	ญ	ช	ญ	ช	ญ	ช	ญ	ร	
คณะสถาปัตยกรรมศาสตร์	154	155	309	33	21	54	0	0	187	363
สาขาวิชาสถาปัตยกรรมและการวางแผน										
หลักสูตรสถาปัตยกรรม	30	21	51	-	-	0	-	-	30	21
หลักสูตรสถาปัตยกรรมเขตร้อน	-	-	-	5	1	6	-	-	5	1
หลักสูตรสถาปัตยกรรมภายใน	17	31	48	4	4	8	-	-	21	35
หลักสูตรการวางแผนชุมชนเมืองและสภาพแวดล้อม	-	-	0	1	10	11	-	-	1	10
สาขาวิชาศิลปกรรม										
หลักสูตรจิตรกรรม	14	10	24	-	-	0	-	-	14	10
หลักสูตรประติมากรรม	1	3	4	-	-	0	-	-	1	3
หลักสูตรภาพพิมพ์	9	4	13	-	-	0	-	-	9	4
หลักสูตรทัศนศิลป์	-	-	0	16	6	22	-	-	16	6
สาขาวิชาการออกแบบ										
หลักสูตรศิลปอุตสาหกรรม	37	35	72	7	-	7	-	-	44	35
หลักสูตรนิเทศศิลป์	9	21	30	-	-	0	-	-	9	21
หลักสูตรภาพยนตร์และวิดีโอ	27	16	43	-	-	0	-	-	27	16
หลักสูตรการถ่ายภาพ	10	14	24	-	-	0	-	-	10	14

ตารางที่ 6 (ต่อ)

วันสำรวจ 10 มิถุนายน 2552

คณะ/สาขาวิชา/หลักสูตร	ปริญญาตรี		ปริญญาโท		ปริญญาเอก		รวม				
	ช	ญ	ช	ญ	ช	ญ	ช	ญ			
คณะครุศาสตร์อุตสาหกรรม	251	156	407	90	91	181	1	2	342	249	591
สาขาวิชาครุศาสตร์ศึกษาปีดขกรรม											
หลักสูตรสถาปัตยกรรม	72	26	98	11	5	16	-	-	83	31	114
หลักสูตรสถาปัตยกรรมภายใน	8	1	9	-	-	-	-	-	8	1	9
หลักสูตรศิลปอุตสาหกรรม	15	21	36	-	-	-	-	-	15	21	36
หลักสูตรเทคโนโลยีการออกแบบผลิตภัณฑ์อุตสาหกรรม	-	-	0	11	10	21	-	-	11	10	21
สาขาวิชาครุศาสตร์วิศวกรรม											
หลักสูตรวิศวกรรมโทรคมนาคม	38	6	44	-	-	0	-	-	38	6	44
หลักสูตรวิศวกรรมอิเล็กทรอนิกส์	19	6	25	-	-	0	-	-	19	6	25
หลักสูตรคอมพิวเตอร์	29	11	40	-	-	0	-	-	29	11	40
หลักสูตรเทคโนโลยีการวัดคุมทางอุตสาหกรรม	37	4	41	-	-	0	-	-	37	4	41
หลักสูตรวิศวกรรมไฟฟ้าสื่อสาร	-	-	0	19	8	27	-	-	19	8	27
สาขาวิชาครุศาสตร์เกษตร											
หลักสูตรเทคโนโลยีการเกษตร-การผลิตพืช	8	-	8	-	-	0	-	-	8	-	8
หลักสูตรเทคโนโลยีการเกษตร-การผลิตสัตว์	7	2	9	-	-	0	-	-	7	2	9
หลักสูตรอุตสาหกรรมเกษตร	10	11	21	-	-	0	-	-	10	11	21
สาขาวิชาศิลปศาสตร์ประยุกต์											
หลักสูตรภาษาญี่ปุ่น	2	35	37	-	-	0	-	-	2	35	37
หลักสูตรภาษาอังกฤษเฉพาะกิจ	6	33	39	-	-	0	-	-	6	33	39
หลักสูตรการจัดการจัดการอุตสาหกรรม	-	-	0	23	19	42	-	-	23	19	42
หลักสูตรภาษาศาสตร์ประยุกต์-ภาษาอังกฤษ เพื่อวิทยาศาสตร์และเทคโนโลยี	-	-	0	-	2	2	-	-	0	2	2

ตารางที่ 6 (ต่อ)

วันสำรวจ 10 มิถุนายน 2552

คณะ/สาขาวิชา/หลักสูตร	ปริญญาตรี		ปริญญาโท		ปริญญาเอก		รวม	
	ช	ญ	ช	ญ	ช	ญ	ช	ญ
	ร	ร	ร	ร	ร	ร	ร	ร
สาขาวิชาเศรษฐศาสตร์อุตสาหกรรม	-	-	4	5	-	-	4	5
หลักสูตรหลักสูตรและการสอนอาชีวศึกษา	-	-	17	27	-	-	17	27
หลักสูตรการศึกษาวิทยาศาสตร์	-	-	5	5	-	-	5	5
หลักสูตรเทคโนโลยีการศึกษาทางอาชีวศึกษา และเทคนิคศึกษา	-	-	-	10	1	2	1	12
หลักสูตรการบริหารอาชีวศึกษา	-	-	-	-	-	-	-	-
คณะวิทยาศาสตร์	273	378	26	30	6	2	305	410
สาขาวิชาสถิติ	21	54	-	4	-	-	21	58
หลักสูตรสถิติประยุกต์	25	11	2	1	-	-	27	12
สาขาวิชาคณิตศาสตร์	43	15	5	2	-	-	48	17
หลักสูตรคณิตศาสตร์ประยุกต์	6	6	1	-	-	-	7	6
สาขาวิชาวิทยาการคอมพิวเตอร์ (นานาชาติ)	22	19	10	2	4	2	36	23
หลักสูตรพีลิกส์ประยุกต์	23	16	-	-	-	-	23	16
หลักสูตรพีลิกส์ประยุกต์-เครื่องมือวิทยาศาสตร์ และอุตสาหกรรม	-	-	-	-	-	-	-	-
สาขาวิชาเคมี	25	52	-	-	-	-	25	52
หลักสูตรเคมีอุตสาหกรรม	20	53	-	-	-	-	20	53
หลักสูตรเคมีทรัพยากรสิ่งแวดล้อม	15	18	-	-	-	-	15	18
หลักสูตรเทคโนโลยีปิโตรเคมี (นานาชาติ)	-	-	-	-	-	-	-	-

ตารางที่ 6 (ต่อ)

วันสำรวจ 10 มิถุนายน 2552

คณะ/สาขาวิชา/หลักสูตร	ปริญญาตรี			ปริญญาโท			ปริญญาเอก			รวม		
	ช	ญ	ร	ช	ญ	ร	ช	ญ	ร	ช	ญ	ร
	สาขาวิชาเทคโนโลยีการคิดค้นและพัฒนาผลิตภัณฑ์	21	45	66	5	3	8	-	-	0	26	48
หลักสูตรสัตวศาสตร์	31	34	65	1	2	3	-	-	0	32	36	68
หลักสูตรวิทยาศาสตร์การประมง	-	-	0	1	-	1	1	-	1	2	0	2
สาขาวิชาบริหารธุรกิจและพัฒนากิจการเกษตร	26	31	57	-	-	0	-	-	0	26	31	57
หลักสูตรบริหารธุรกิจเกษตร	-	-	0	24	23	47	-	-	0	24	23	47
หลักสูตรบริหารธุรกิจ	-	-	0	2	11	13	-	-	0	2	11	13
หลักสูตรบริหารธุรกิจเกษตรและอุตสาหกรรมอาหาร	20	48	68	-	-	0	-	-	0	20	48	68
หลักสูตรเทคโนโลยีการจัดการ	13	19	32	4	-	4	-	-	0	17	19	36
หลักสูตรพัฒนากิจการเกษตร	5	1	6	-	-	0	-	-	0	5	1	6
หลักสูตรพัฒนากิจการเกษตร (ต่อเนื่อง)	5	3	8	-	-	0	-	-	0	5	3	8
หลักสูตรนิเทศศาสตร์เกษตร (ต่อเนื่อง)	8	22	30	-	-	0	-	-	0	8	22	30
หลักสูตรการจัดการทรัพยากรดินและสิ่งแวดล้อม	46	134	180	7	20	27	0	0	0	53	154	207
คณะอุตสาหกรรมเกษตร	-	-	0	-	-	0	-	-	0	-	-	-
สาขาวิชาอุตสาหกรรมเกษตร	15	46	61	-	-	0	-	-	0	15	46	61
หลักสูตรอุตสาหกรรมเกษตร	-	-	0	1	6	7	-	-	0	1	6	7
หลักสูตรวิทยาศาสตร์การอาหาร	-	-	0	2	4	6	-	-	0	2	4	6
หลักสูตรเทคโนโลยีการจัดการและบริการอาหาร	17	47	64	-	-	0	-	-	0	17	47	64
สาขาวิชาเทคโนโลยีการหมัก	-	-	0	4	10	14	-	-	0	4	10	14
หลักสูตรสุขอนามัยอาหาร	-	-	0	4	10	14	-	-	0	4	10	14

ตารางที่ 6 (ต่อ)

วันสำรวจ 10 มิถุนายน 2552

คณะ/สาขาวิชา/หลักสูตร	ปริญญาตรี		ปริญญาโท		ปริญญาเอก		รวม	
	ช	ญ	ช	ญ	ช	ญ	ช	ญ
สาขาวิศวกรรมแปรรูปอาหาร	14	41	-	-	-	-	14	41
หลักสูตรวิศวกรรมแปรรูปอาหาร	51	52	79	68	0	0	130	120
คณะเทคโนโลยีสารสนเทศ	51	52	79	68	-	-	130	120
สาขาวิชาเทคโนโลยีสารสนเทศ	143	23	0	0	0	0	143	23
สาขาวิชาวิศวกรรมศาสตร์	2	1	-	-	-	-	2	1
วิศวกรรมเครื่องกล	40	1	-	-	-	-	40	1
วิศวกรรมเครื่องกล (เทียบโอน)	53	9	-	-	-	-	53	9
อิเล็กทรอนิกส์ (เทียบโอน)	11	11	-	-	-	-	11	11
สาขาวิชาเทคโนโลยีการเกษตร	5	1	-	-	-	-	5	1
พืชสวน	-	6	-	-	-	-	-	6
สัตวศาสตร์	14	-	-	-	-	-	14	-
เทคโนโลยีการผลิตพืช (ต่อเนื่อง)	9	-	-	-	-	-	9	-
เทคโนโลยีการผลิตสัตว์ (ต่อเนื่อง)	9	5	-	-	-	-	9	5
วิทยาศาสตร์การประมง	0	0	1	1	0	0	1	1
วิทยาลัยนานาชาติ	-	-	1	1	2	2	1	1
สาขาวิชาวิทยาศาสตร์ประยุกต์	-	-	1	1	2	2	1	1
หลักสูตร Logistics and Supply Chain Management	2,440	1,583	408	308	716	9	2,866	1,900
รวมทั้งหมด	51.20	33.21	84.41	6.46	15.02	0.38	60.13	39.87
คิดเป็นร้อยละ(%)								

ตารางที่ 7 สรุปจำนวนบุคลากรสถาบันเทคโนโลยีพระจอมเกล้าเจ้าคุณทหารลาดกระบัง ด้านคนหน่วยงาน ปีการศึกษา 2552

คณะ/หน่วยงาน	รวม สาย วิชาการ	สายวิชาการ				รวม ผู้ช่วย วิชาการ	ผู้ช่วยวิชาการ				รวม ผู้ช่วย บริการ	ผู้ช่วยบริการ				รวมทั้ง ประจำ	รวมทั้ง ชั่วคราว	รวม		
		ข้าราชการ	พนักงาน งบประมาณ	พนักงาน พิเศษสภาพ	พนักงาน เงินรายได้		ข้าราชการ	พนักงาน งบประมาณ	พนักงาน พิเศษสภาพ	พนักงาน เงินรายได้		ข้าราชการ	พนักงาน งบประมาณ	พนักงาน พิเศษสภาพ	พนักงาน เงินรายได้				รวมทั้ง ประจำ	รวมทั้ง ชั่วคราว
คณะวิศวกรรมศาสตร์	308	143	85	80	-	26	6	7	7	6	6	35	31	27	49	-	500			
คณะสถาปัตยกรรมศาสตร์	156	40	62	54	-	15	2	6	4	3	3	22	10	28	27	-	263			
คณะเศรษฐศาสตร์/อุตสาหกรรม	128	52	37	36	3	13	7	-	3	3	3	4	7	10	45	-	220			
คณะเทคโนโลยีสารสนเทศ	108	36	19	53	-	23	13	4	-	6	4	9	2	33	17	18	222			
คณะวิทยาศาสตร์	158	66	45	47	-	33	10	15	4	4	8	28	7	7	41	-	285			
คณะเทคโนโลยีสารสนเทศ	24	4	14	6	-	5	-	1	3	1	3	3	6	-	20	-	58			
บัณฑิตวิทยาลัย	0	-	-	-	-	0	-	-	-	-	-	-	-	-	-	-	-			
สำนักทะเบียนและประมวลผล	0	-	-	-	-	24	5	14	4	5	1	6	4	-	8	-	37			
สำนักบริการคอมพิวเตอร์	0	-	-	-	-	11	4	2	-	5	1	6	-	-	2	-	25			
สำนักหอสมุดกลาง	0	-	-	-	-	30	9	17	2	9	-	3	5	2	26	-	71			
วิทยาเขตสมุทร	60	8	49	3	-	23	2	3	1	16	1	5	1	6	37	-	142			
สำนักวิจัยการสื่อสารและเทคโนโลยีสารสนเทศ	0	-	-	-	-	2	1	1	-	0	-	-	-	-	-	-	2			
คณะอุตสาหกรรมเกษตร	25	10	4	11	-	3	1	2	-	11	1	8	2	1	9	4	53			
วิทยาเขตระยอง	0	-	-	-	-	0	-	-	-	0	-	-	-	-	-	-	-			
วิชาชั้นมัธยมศึกษาในโดยพระจอมเกล้าเจ้าคุณทหารลาดกระบัง	4	-	3	1	-	0	-	-	-	0	-	-	-	-	4	-	8			
วิชาชั้นมัธยมศึกษาในโดยพระจอมเกล้าเจ้าคุณทหารลาดกระบัง	0	-	-	-	-	0	-	-	-	0	-	-	-	-	3	-	5			
วิชาชั้นมัธยมศึกษาในโดยพระจอมเกล้าเจ้าคุณทหารลาดกระบัง	0	-	-	-	-	0	-	-	-	0	-	-	-	-	1	-	13			
สำนักงานสถาปัตย์	1	-	1	-	-	0	-	-	-	1	-	-	-	-	3	-	5			
สำนักบริหารวิชาการ	0	-	-	-	-	7	4	3	-	3	-	-	2	-	5	-	15			
สำนักงานอธิการบดี	0	-	-	-	-	58	20	25	5	140	7	62	40	51	89	-	338			
สำนักส่งเสริมและบริการวิชาการพระจอมเกล้าลาดกระบัง	0	-	-	-	-	1	1	-	-	5	1	1	1	-	4	-	10			
รวมจำนวน	972	359	319	291	3	274	85	100	33	447	97	191	120	167	390	22	2,272			
ร้อยละ	42.78	15.8	14.04	12.81	0.13	12.06	3.74	4.4	1.45	19.67	4.27	8.41	5.28	7.35	17.17	0.97	100			

ข้อมูล ณ วันที่ 10 มิถุนายน 2552

ตารางที่ 8 จำนวนบุคลากรสายวิชาการ (ข้าราชการ) จำแนกตามคณะ ระดับการศึกษา และ เพศ ปีการศึกษา 2552

วันที่สำรวจ 10 มิถุนายน 2552

คณะ/เทียบเท่า	ปริญญาเอก			ปริญญาโท			ปริญญาตรี			ต่ำกว่าปริญญาตรี			รวม		
	ช	ญ	ร	ช	ญ	ร	ช	ญ	ร	ช	ญ	ร	ช	ญ	ร
คณะวิศวกรรมศาสตร์	62	15	77	46	9	55	11	-	11	-	-	-	119	24	143
คณะสถาปัตยกรรมศาสตร์	1	9	10	18	10	28	2	-	2	-	-	-	21	19	40
คณะครุศาสตร์อุตสาหกรรม	6	14	20	12	17	29	2	1	3	-	-	-	20	32	52
คณะเทคโนโลยีการเกษตร	8	8	16	13	6	19	1	-	1	-	-	-	22	14	36
คณะวิทยาศาสตร์	10	23	33	13	19	32	1	-	1	-	-	-	24	42	66
คณะเทคโนโลยีสารสนเทศ	4	-	4	-	-	-	-	-	-	-	-	-	4	-	4
บัณฑิตวิทยาลัย	-	-	-	-	-	-	-	-	-	-	-	-	-	-	-
สำนักทะเบียนและประมวลผล	-	-	-	-	-	-	-	-	-	-	-	-	-	-	-
สำนักบริการคอมพิวเตอร์	-	-	-	-	-	-	-	-	-	-	-	-	-	-	-
สำนักหอสมุดกลาง	-	-	-	-	-	-	-	-	-	-	-	-	-	-	-
วิทยาเขตชุมพร	-	2	2	4	2	6	-	-	-	-	-	-	4	4	8
ศูนย์เทคโนโลยีอุตสาหกรรม	-	-	-	-	-	-	-	-	-	-	-	-	-	-	-
สำนักวิจัยการสื่อสารฯ	-	-	-	-	-	-	-	-	-	-	-	-	-	-	-
คณะอุตสาหกรรมเกษตร	5	1	6	2	2	4	-	-	-	-	-	-	7	3	10
วิทยาเขตระยอง	-	-	-	-	-	-	-	-	-	-	-	-	-	-	-
วิทยาลัยนานาชาติเทคโนโลยีพระจอมเกล้าเจ้าคุณทหารลาดกระบัง	-	-	-	-	-	-	-	-	-	-	-	-	-	-	-
วิทยาลัยร่วมด้านเทคโนโลยีการบันเทิงข้อมูลและการประยุกต์ใช้งาน	-	-	-	-	-	-	-	-	-	-	-	-	-	-	-
สำนักงานสภานาชาติน	-	-	-	-	-	-	-	-	-	-	-	-	-	-	-
วิทยาลัยนานาชาติ	-	-	-	-	-	-	-	-	-	-	-	-	-	-	-
สำนักบริหารวิชาการ	-	-	-	-	-	-	-	-	-	-	-	-	-	-	-
สำนักงานอธิการบดี	-	-	-	-	-	-	-	-	-	-	-	-	-	-	-
สำนักส่งเสริมบริการวิชาการพระจอมเกล้าลาดกระบัง	-	-	-	-	-	-	-	-	-	-	-	-	-	-	-
รวมจำนวน	96	72	168	108	65	173	17	1	18	-	-	-	221	138	359
คิดเป็นร้อยละ (%)	26.74	20.06	46.8	30.08	18.11	48.19	4.74	0.28	5.01	-	-	-	61.56	38.44	100

ตารางที่ 9 จำนวนบุคลากร สาขาวิชาการ (พนักงานเปลี่ยนสภาพและพนักงานเงินงบประมาณ) หน่วยงานการศึกษา และ เพศ ปีการศึกษา 2552

วันที่สำรวจ 10 มิถุนายน 2552

คณะ/เทียบเท่า	ปริญญาเอก			ปริญญาโท			ปริญญาตรี			ต่ำกว่าปริญญาตรี			รวม		
	ช	ญ	ร	ช	ญ	ร	ช	ญ	ร	ช	ญ	ร	ช	ญ	ร
คณะวิศวกรรมศาสตร์	58	7	65	75	17	92	8	-	8	-	-	141	24	165	
คณะสถาปัตยกรรมศาสตร์	6	3	9	64	31	95	10	2	12	-	-	80	36	116	
คณะครุศาสตร์อุตสาหกรรม	6	7	13	28	28	56	3	1	4	-	-	37	36	73	
คณะเทคโนโลยีการเกษตร	14	15	29	17	19	36	4	3	7	-	-	35	37	72	
คณะวิทยาศาสตร์	28	18	46	27	19	46	-	-	-	-	-	55	37	92	
คณะเทคโนโลยีสารสนเทศ	4	3	7	10	3	13	-	-	-	-	-	14	6	20	
บัณฑิตวิทยาลัย	-	-	-	-	-	-	-	-	-	-	-	-	-	-	
สำนักทะเบียนและประมวลผล	-	-	-	-	-	-	-	-	-	-	-	-	-	-	
สำนักบริการคอมพิวเตอร์	-	-	-	-	-	-	-	-	-	-	-	-	-	-	
สำนักหอสมุดกลาง	-	-	-	-	-	-	-	-	-	-	-	-	-	-	
วิทยาเขตชุมพร	2	2	4	28	20	48	-	-	-	-	-	30	22	52	
ศูนย์เทคโนโลยีอุตสาหกรรม	-	-	-	-	-	-	-	-	-	-	-	-	-	-	
สำนักวิจัยการสื่อสารฯ	-	-	-	-	-	-	-	-	-	-	-	-	-	-	
คณะอุตสาหกรรมเกษตร	3	7	10	-	5	5	-	-	-	-	-	3	12	15	
วิทยาเขตระยอง	-	-	-	-	-	-	-	-	-	-	-	-	-	-	
วิทยาลัยนาโนเทคโนโลยีพระจอมเกล้าเจ้าคุณทหารลาดกระบัง	2	-	2	-	1	1	1	-	1	-	-	3	1	4	
วิทยาลัยร่วมด้านเทคโนโลยีการบันทึกข้อมูลและการประยุกต์ใช้งาน	-	-	-	-	-	-	-	-	-	-	-	-	-	-	
สำนักงานสภากลาง	-	-	-	-	-	-	-	-	-	-	-	-	-	-	
วิทยาลัยนานาชาติ	1	-	1	-	-	-	-	-	-	-	-	1	-	1	
สำนักบริหารวิชาการ	-	-	-	-	-	-	-	-	-	-	-	-	-	-	
สำนักงานอธิการบดี	-	-	-	-	-	-	-	-	-	-	-	-	-	-	
สำนักส่งเสริมบริการวิชาการพระจอมเกล้าลาดกระบัง	-	-	-	-	-	-	-	-	-	-	-	-	-	-	
รวมจำนวน	124	62	186	249	143	392	26	6	32	-	-	399	211	610	
คิดเป็นร้อยละ (%)	20.33	10.16	30.49	40.82	23.44	64.26	4.26	0.98	5.25	-	-	65.41	34.59	100	

ตารางที่ 10 จำนวนบุคลากรสายวิชาการ (พนักงานเงินรายได้) จำแนกตามคณะ ระดับการศึกษา และ เพศ ปีการศึกษา 2552

วันที่สำรวจ 10 มิถุนายน 2552

คณะ/เทียบเท่า	ปริญญาเอก		ปริญญาโท		ปริญญาตรี		ต่ำกว่าปริญญาตรี		รวม			
	ช	ญ	ช	ญ	ช	ญ	ช	ญ	ช	ญ	ร	
คณะวิทยาศาสตร์	-	-	-	-	-	-	-	-	-	-	-	-
คณะสถาปัตยกรรมศาสตร์	-	-	-	-	-	-	-	-	-	-	-	-
คณะครุศาสตร์อุตสาหกรรม	-	-	3	-	-	-	-	-	3	-	-	3
คณะเทคโนโลยีการเกษตร	-	-	-	-	-	-	-	-	-	-	-	-
คณะวิทยาศาสตร์	-	-	-	-	-	-	-	-	-	-	-	-
คณะเทคโนโลยีสารสนเทศ	-	-	-	-	-	-	-	-	-	-	-	-
บัณฑิตวิทยาลัย	-	-	-	-	-	-	-	-	-	-	-	-
สำนักทะเบียนและประมวลผล	-	-	-	-	-	-	-	-	-	-	-	-
สำนักบริการคอมพิวเตอร์	-	-	-	-	-	-	-	-	-	-	-	-
สำนักหอสมุดกลาง	-	-	-	-	-	-	-	-	-	-	-	-
วิทยาเขตชุมพร	-	-	-	-	-	-	-	-	-	-	-	-
ศูนย์เทคโนโลยีอุตสาหกรรม	-	-	-	-	-	-	-	-	-	-	-	-
สำนักวิจัยการสื่อสารฯ	-	-	-	-	-	-	-	-	-	-	-	-
คณะอุตสาหกรรมเกษตร	-	-	-	-	-	-	-	-	-	-	-	-
วิทยาเขตระยอง	-	-	-	-	-	-	-	-	-	-	-	-
วิทยาลัยนานาชาติ โสไทยประจวบเกล้าฯ ๕ ภาควิชาการเกษตร	-	-	-	-	-	-	-	-	-	-	-	-
วิทยาลัยร่วมด้านเทคโนโลยีการบันเทิงที่ข้อมูลและการประยุกต์ใช้งาน	-	-	-	-	-	-	-	-	-	-	-	-
สำนักงานสถาบัน	-	-	-	-	-	-	-	-	-	-	-	-
วิทยาลัยนานาชาติ	-	-	-	-	-	-	-	-	-	-	-	-
สำนักบริหารวิชาการ	-	-	-	-	-	-	-	-	-	-	-	-
สำนักงานอธิการบดี	-	-	-	-	-	-	-	-	-	-	-	-
สำนักส่งเสริมบริการวิชาการประจวบเกล้าฯ ภาควิชาการเกษตร	-	-	-	-	-	-	-	-	-	-	-	-
รวมจำนวน	-	-	3	-	3	-	-	-	3	-	-	3
คิดเป็นร้อยละ (%)	-	-	100.00	-	100.00	-	-	-	100.00	-	-	100.00

ตารางที่ 11 จำนวนข้าราชการ สายผู้ช่วยวิชาการ (ข้าราชการ) จำแนกตามคณะ ระดับการศึกษา และ เพศ ปีการศึกษา 2552

วันที่สำรวจ 10 มิถุนายน 2552

คณะ/เทียบเท่า	ปริญญาเอก		ปริญญาโท		ปริญญาตรี		ต่ำกว่าปริญญาตรี		รวม		
	ช	ญ	ช	ญ	ช	ญ	ช	ญ	ช	ญ	
คณะวิศวกรรมศาสตร์	-	-	4	-	4	-	2	-	5	1	6
คณะสถาปัตยกรรมศาสตร์	-	-	-	-	-	-	2	-	-	2	2
คณะครุศาสตร์อุตสาหกรรม	-	-	2	1	3	1	4	-	3	4	7
คณะเทคโนโลยีการเกษตร	-	-	2	5	7	2	6	-	4	9	13
คณะวิทยาศาสตร์	-	-	-	5	5	3	5	-	3	7	10
คณะเทคโนโลยีสารสนเทศ	-	-	-	-	-	-	-	-	-	-	-
บัณฑิตวิทยาลัย	-	-	-	-	-	-	-	-	-	-	-
สำนักทะเบียนและประมวลผล	-	-	-	2	2	-	3	-	-	5	5
สำนักบริการคอมพิวเตอร์	-	-	1	1	2	1	2	-	2	2	4
สำนักหอสมุดกลาง	-	-	-	3	3	-	6	-	-	9	9
วิทยาเขตชุมพร	-	-	-	1	1	1	1	-	1	1	2
สำนักวิชาการสื่อสารและเทคโนโลยีสารสนเทศ	-	-	1	-	1	-	-	-	1	-	1
คณะอุตสาหกรรมเกษตร	-	-	-	1	1	-	-	-	-	1	1
วิทยาลัยนาโนเทคโนโลยีพระจอมเกล้าเจ้าคุณทหารลาดกระบัง	-	-	-	-	-	-	-	-	-	-	-
วิทยาลัยร่วมด้านเทคโนโลยีการบันเทิงข้อมูลและการประยุกต์ใช้งาน	-	-	-	-	-	-	-	-	-	-	-
สำนักงานสถานศึกษา	-	-	-	-	-	-	-	-	-	-	-
วิทยาลัยนานาชาติ	-	-	-	-	-	-	-	-	-	-	-
สำนักบริหารวิชาการ	-	-	-	2	2	-	2	-	-	4	4
สำนักงานอธิการบดี	-	-	1	6	7	5	13	-	6	14	20
สำนักส่งเสริมบริการวิชาการพระจอมเกล้าลาดกระบัง	-	-	-	1	1	-	-	-	-	1	1
รวมจำนวน	-	-	11	28	39	14	32	46	25	60	85
คิดเป็นร้อยละ (%)	-	-	12.94	32.94	45.88	16.47	37.65	54.12	29.41	70.59	100.00

ตารางที่ 12 จำนวนบุคลากรสายผู้ช่วยวิชาการ (พนักงานเปลี่ยนสภาพและพนักงานงบประมาณ) จำแนกตามคณะ ระดับการศึกษา และ เพศ ปีการศึกษา 2552

วันที่สำรวจ 10 มิถุนายน 2552

คณะ/เทียบเท่า	ปริญญาเอก			ปริญญาโท			ปริญญาตรี			ต่ำกว่าปริญญาตรี			รวม		
	ช	ญ	ร	ช	ญ	ร	ช	ญ	ร	ช	ญ	ร	ช	ญ	ร
คณะวิศวกรรมศาสตร์	-	-	-	2	2	4	2	6	8	1	-	-	5	8	13
คณะสถาปัตยกรรมศาสตร์	-	-	-	1	-	1	3	5	8	-	-	-	4	5	9
คณะครุศาสตร์อุตสาหกรรม	-	-	-	-	-	-	2	1	3	-	-	-	2	1	3
คณะเทคโนโลยีการเกษตร	-	-	-	2	2	4	1	5	6	-	-	-	3	7	10
คณะวิทยาศาสตร์	-	-	-	2	2	4	8	7	15	-	-	-	10	9	19
คณะเทคโนโลยีสารสนเทศ	-	-	-	1	-	1	-	1	1	-	-	-	1	1	2
บัณฑิตวิทยาลัย	-	-	-	-	-	-	-	-	-	-	-	-	-	-	-
สำนักทะเบียนและประมวลผล	-	-	-	-	1	1	1	13	14	-	-	-	1	14	15
สำนักบริการคอมพิวเตอร์	-	-	-	3	-	3	3	1	4	-	-	-	6	1	7
สำนักหอสมุดกลาง	-	-	-	1	-	1	2	16	18	-	-	-	3	16	19
วิทยาเขตชุมพร	-	-	-	1	4	5	6	9	15	-	-	-	7	13	20
ศูนย์เทคโนโลยีอุตสาหกรรม	-	-	-	-	-	-	-	-	-	-	-	-	-	-	-
สำนักวิจัยการสื่อสารฯ	-	-	-	-	-	-	1	-	1	-	-	-	1	-	1
คณะอุตสาหกรรมเกษตร	-	-	-	-	1	1	-	1	1	-	-	-	-	2	2
วิทยาเขตระยอง	-	-	-	-	-	-	-	-	-	-	-	-	-	-	-
วิทยาลัยนาโนเทคโนโลยีพระจอมเกล้าเจ้าคุณทหารลาดกระบัง	-	-	-	-	-	-	-	-	-	-	-	-	-	-	-
วิทยาลัยร่วมด้านเทคโนโลยีการบันทึกร่วมและการประยุกต์ใช้งาน	-	-	-	-	-	-	-	-	-	-	-	-	-	-	-
สำนักงานสภานาชาติ	-	-	-	-	-	-	-	-	-	-	-	-	-	-	-
วิทยาลัยนานาชาติ	-	-	-	-	-	-	-	-	-	-	-	-	-	-	-
สำนักบริหารวิชาการ	-	-	-	1	-	1	-	2	2	-	-	-	1	2	3
สำนักงานอธิการบดี	-	-	-	5	9	14	7	12	19	-	-	-	12	21	33
สำนักส่งเสริมบริการวิชาการพระจอมเกล้าลาดกระบัง	-	-	-	-	-	-	-	-	-	-	-	-	-	-	-
รวมจำนวน	-	-	-	19	21	40	36	79	115	1	-	-	56	100	156
คิดเป็นร้อยละ (%)	-	-	-	12.18	13.46	25.64	23.08	50.64	73.72	0.64	-	-	35.90	64.10	100

ตารางที่ 13 จำนวนบุคลากรสายผู้ช่วยวิชาการ (พนักงานเงินรายได้) สายผู้ช่วยวิชาการ จำแนกตามคณะ ระดับการศึกษา และ เพศ ปีการศึกษา 2552

วันที่สำรวจ 10 มิถุนายน 2552

คณะ/เทียบเท่า	ปริญญาเอก			ปริญญาโท			ปริญญาตรี			ต่ำกว่าปริญญาตรี			รวม		
	ช	ญ	ร	ช	ญ	ร	ช	ญ	ร	ช	ญ	ร	ช	ญ	ร
	คณะวิทยาศาสตร์	-	-	-	-	-	-	6	1	7	-	-	-	6	1
คณะสถาปัตยกรรมศาสตร์	-	-	-	-	-	-	-	3	3	1	-	-	1	3	4
คณะครุศาสตร์อุตสาหกรรม	-	-	-	-	-	-	-	3	3	-	-	-	-	3	3
คณะเทคโนโลยีการเกษตร	-	-	-	-	-	-	-	-	-	-	-	-	-	-	-
คณะวิทยาศาสตร์	-	-	-	-	-	-	3	1	4	-	-	-	3	1	4
คณะเทคโนโลยีสารสนเทศ	-	-	-	-	2	-	-	1	1	-	-	-	-	3	3
บัณฑิตวิทยาลัย	-	-	-	-	-	-	-	-	-	-	-	-	-	-	-
สำนักทะเบียนและประมวลผล	-	-	-	-	-	-	1	3	4	-	-	-	1	3	4
สำนักบริการคอมพิวเตอร์	-	-	-	-	-	-	-	-	-	-	-	-	-	-	-
สำนักหอสมุดกลาง	-	-	-	-	-	-	-	2	2	-	-	-	-	2	2
วิทยาเขตชุมพร	-	-	-	-	-	-	-	1	1	-	-	-	-	1	1
ศูนย์เทคโนโลยีอุตสาหกรรม	-	-	-	-	-	-	-	-	-	-	-	-	-	-	-
สำนักวิจัยการสื่อสารฯ	-	-	-	-	-	-	-	-	-	-	-	-	-	-	-
คณะอุตสาหกรรมเกษตร	-	-	-	-	-	-	-	-	-	-	-	-	-	-	-
วิทยาเขตระยอง	-	-	-	-	-	-	-	-	-	-	-	-	-	-	-
วิทยาลัยนาโนเทคโนโลยีพระจอมเกล้าเจ้าคุณทหารลาดกระบัง	-	-	-	-	-	-	-	-	-	-	-	-	-	-	-
วิทยาลัยร่วมด้านเทคโนโลยีการบันทึกข้อมูลและการประยุกต์ใช้งาน	-	-	-	-	-	-	-	-	-	-	-	-	-	-	-
สำนักงานสภานาชาติน	-	-	-	-	-	-	-	-	-	-	-	-	-	-	-
วิทยาลัยนานาชาติ	-	-	-	-	-	-	-	-	-	-	-	-	-	-	-
สำนักบริหารวิชาการ	-	-	-	-	-	-	-	-	-	-	-	-	-	-	-
สำนักงานอธิการบดี	-	-	-	1	-	1	1	3	4	-	-	-	2	3	5
สำนักส่งเสริมบริการวิชาการพระจอมเกล้าลาดกระบัง	-	-	-	-	-	-	-	-	-	-	-	-	-	-	-
รวมจำนวน	-	-	-	1	2	3	11	18	29	1	1	3.03	13	20	33
คิดเป็นร้อยละ (%)	-	-	-	3.03	6.06	9.09	33.33	54.55	87.88	3.03	3.03	39.39	60.61	100	100

ตารางที่ 14 จำนวนบุคลากรสายช่วยบริหาร (ข้าราชการ) จำแนกตามคณะ ระดับการศึกษา และ เพศ ปีการศึกษา 2552

วันที่สำรวจ 10 มิถุนายน 2552

คณะ/เทียบเท่า	ปริญญาเอก			ปริญญาโท			ปริญญาตรี			ต่ำกว่าปริญญาตรี			รวม		
	ช	ญ	ร	ช	ญ	ร	ช	ญ	ร	ช	ญ	ร	ช	ญ	ร
	คณะวิศวกรรมศาสตร์	-	-	1	-	-	1	5	8	13	3	1	4	9	9
คณะสถาปัตยกรรมศาสตร์	-	-	-	-	-	-	-	3	3	-	-	-	-	3	3
คณะครุศาสตร์อุตสาหกรรม	-	-	-	2	-	2	1	6	7	1	-	1	2	8	10
คณะเทคโนโลยีการเกษตร	-	-	-	-	-	-	2	9	11	-	-	-	2	9	11
คณะวิทยาศาสตร์	-	-	-	2	-	2	2	3	5	1	-	1	3	5	8
คณะเทคโนโลยีสารสนเทศ	-	-	-	-	-	-	-	-	-	-	-	-	-	-	-
บัณฑิตวิทยาลัย	-	-	-	-	-	-	-	-	-	-	-	-	-	-	-
สำนักทะเบียนและประมวลผล	-	-	-	-	-	-	-	-	-	-	-	-	-	-	-
สำนักบริการคอมพิวเตอร์	-	-	-	-	-	-	1	2	3	1	1	2	2	3	5
สำนักหอสมุดกลาง	-	-	-	-	-	-	-	4	4	-	1	1	-	5	5
วิทยาเขตชุมพร	-	-	-	1	-	1	-	-	-	-	-	-	-	1	1
ศูนย์เทคโนโลยีอุตสาหกรรม	-	-	-	-	-	-	-	-	-	-	-	-	-	-	-
สำนักวิจัยการสื่อสารฯ	-	-	-	-	-	-	-	-	-	-	-	-	-	-	-
คณะอุตสาหกรรมเกษตร	-	-	-	-	-	-	-	1	1	-	-	-	-	1	1
วิทยาเขตระยอง	-	-	-	-	-	-	-	-	-	-	-	-	-	-	-
วิทยาลัยนาโนเทคโนโลยีพระจอมเกล้าเจ้าคุณทหารลาดกระบัง	-	-	-	-	-	-	-	-	-	-	-	-	-	-	-
วิทยาลัยร่วมด้านเทคโนโลยีการบันทึกข้อมูลและการประยุกต์ใช้งาน	-	-	-	1	-	1	-	1	1	-	-	-	-	2	2
สำนักงานสภากลาง	-	-	-	-	-	-	-	1	1	-	-	-	-	1	1
วิทยาลัยนานาชาติ	-	-	-	-	-	-	-	-	-	-	-	-	-	-	-
สำนักบริหารวิชาการ	-	-	-	-	-	-	-	-	-	-	-	-	-	-	-
สำนักงานอธิการบดี	-	-	3	5	8	8	4	15	19	3	1	4	10	21	31
สำนักส่งเสริมบริการวิชาการพระจอมเกล้าลาดกระบัง	-	-	-	-	-	-	-	1	1	-	-	-	-	1	1
รวมจำนวน	-	-	4	11	15	15	15	54	69	9	4	13	28	69	97
คิดเป็นร้อยละ (%)	-	-	4.12	11.34	15.46	15.46	15.46	55.67	71.13	9.28	4.12	13.4	28.87	71.13	100

ตารางที่ 15 จำนวนบุคลากรสายผู้ช่วยบริหาร (พนักงานเปลี่ยนสภาพและพนักงานเงินงบประมาณ) จำแนกตามคณะ ระดับการศึกษา และ เพศ ปีการศึกษา 2552

วันที่สำรวจ 10 มิถุนายน 2552

คณะ/เทียบเท่า	ปริญญาเอก			ปริญญาโท			ปริญญาตรี			ต่ำกว่าปริญญาตรี			รวม		
	ช	ญ	ร	ช	ญ	ร	ช	ญ	ร	ช	ญ	ร	ช	ญ	ร
	คณะวิศวกรรมศาสตร์	-	-	-	-	2	2	3	24	27	1	11	12	4	37
คณะสถาปัตยกรรมศาสตร์	-	-	-	-	1	1	8	10	18	2	3	5	10	14	24
คณะครุศาสตร์อุตสาหกรรม	-	-	-	-	1	1	3	2	5	-	1	1	3	4	7
คณะเทคโนโลยีการเกษตร	-	-	-	1	1	2	1	6	7	1	-	1	3	7	10
คณะวิทยาศาสตร์	-	-	-	-	3	3	1	22	23	2	3	5	3	28	31
คณะเทคโนโลยีสารสนเทศ	-	-	-	-	-	-	-	3	3	-	-	-	-	3	3
บัณฑิตวิทยาลัย	-	-	-	-	-	-	-	-	-	-	-	-	-	-	-
สำนักทะเบียนและประมวลผล	-	-	-	-	-	-	-	1	1	-	-	-	-	1	1
สำนักบริการคอมพิวเตอร์	-	-	-	2	2	4	1	1	2	-	1	1	3	4	7
สำนักหอสมุดกลาง	-	-	-	-	-	-	-	-	-	-	3	3	-	3	3
วิทยาเขตชุมพร	-	-	-	-	1	1	4	8	12	-	1	1	4	10	14
ศูนย์เทคโนโลยีอุตสาหกรรม	-	-	-	-	-	-	-	-	-	-	-	-	-	-	-
สำนักวิจัยการสื่อสารฯ	-	-	-	-	-	-	-	-	-	-	-	-	-	-	-
คณะอุตสาหกรรมเกษตร	-	-	-	-	1	1	1	6	7	-	-	-	1	7	8
วิทยาเขตระยอง	-	-	-	-	-	-	-	-	-	-	-	-	-	-	-
วิทยาลัยนานาชาติเทคโนโลยีพระจอมเกล้าเจ้าคุณทหารลาดกระบัง	-	-	-	-	-	-	-	-	-	-	-	-	-	-	-
วิทยาลัยร่วมด้านเทคโนโลยีการบันเทิงข้อมูลและการประยุกต์ใช้งาน	-	-	-	-	-	-	-	-	-	-	-	-	-	-	-
สำนักงานสภากลาง	-	-	-	-	1	1	-	7	7	-	-	-	-	8	8
วิทยาลัยนานาชาติ	-	-	-	-	-	-	-	-	-	-	-	-	-	-	-
สำนักบริหารวิชาการ	-	-	-	-	-	-	-	1	1	-	-	-	-	1	1
สำนักงานอธิการบดี	-	-	-	2	4	6	4	44	48	7	8	15	13	56	69
สำนักส่งเสริมบริการวิชาการพระจอมเกล้าลาดกระบัง	-	-	-	-	1	1	-	2	2	-	-	-	-	3	3
รวมจำนวน	-	-	-	5	18	23	26	137	163	13	31	44	44	186	230
คิดเป็นร้อยละ (%)	-	-	-	2.17	7.83	10	11.3	59.57	70.87	5.65	13.48	19.13	19.13	80.87	100

ตารางที่ 16 จำนวนบุคลากรสายผู้ช่วยบริหาร (พนักงานเงินรายได้) จำแนกตามคณะ ระดับการศึกษา และ เพศ ปีการศึกษา 2552

วันที่สำรวจ 10 มิถุนายน 2552

คณะ/เทียบเท่า	ปริญญาเอก			ปริญญาโท			ปริญญาตรี			ต่ำกว่าปริญญาตรี			รวม		
	ช	ญ	ร	ช	ญ	ร	ช	ญ	ร	ช	ญ	ร	ช	ญ	ร
คณะวิศวกรรมศาสตร์	-	-	-	-	-	-	1	24	25	5	1	6	6	25	31
คณะสถาปัตยกรรมศาสตร์	-	-	-	-	-	-	-	7	7	1	3	1	9	10	
คณะครุศาสตร์อุตสาหกรรม	-	-	-	-	-	-	1	6	7	-	-	1	6	7	
คณะเทคโนโลยีการเกษตร	-	-	-	-	-	-	-	2	2	-	-	-	2	2	
คณะวิทยาศาสตร์	-	-	-	-	-	-	-	7	7	-	-	-	7	7	
คณะเทคโนโลยีสารสนเทศ	-	-	-	-	-	-	2	4	6	-	-	2	4	6	
บัณฑิตวิทยาลัย	-	-	-	-	-	-	-	-	-	-	-	-	-	-	
สำนักทะเบียนและประมวลผล	-	-	-	-	-	-	1	-	1	2	3	3	1	4	
สำนักบริการคอมพิวเตอร์	-	-	-	-	-	-	-	-	-	-	-	-	-	-	
สำนักหอสมุดกลาง	-	-	-	-	-	-	-	1	1	-	4	-	5	5	
วิทยาเขตชุมพร	-	-	-	-	-	-	-	-	-	1	1	1	-	1	
ศูนย์เทคโนโลยีอุตสาหกรรม	-	-	-	-	-	-	-	-	-	-	-	-	-	-	
สำนักวิจัยการสื่อสารฯ	-	-	-	-	-	-	-	-	-	-	-	-	-	-	
คณะอุตสาหกรรมเกษตร	-	-	-	-	-	-	-	2	2	-	-	-	2	2	
วิทยาเขตระยอง	-	-	-	-	-	-	-	-	-	-	-	-	-	-	
วิทยาลัยนานาชาติเจ้าคุณทหารลาดกระบัง	-	-	-	-	-	-	-	-	-	-	-	-	-	-	
วิทยาลัยร่วมด้านเทคโนโลยีการบันทึกข้อมูลและการประยุกต์ใช้งาน	-	-	-	-	-	-	-	-	-	-	-	-	-	-	
สำนักงานสภากลาง	-	-	-	-	-	-	-	1	1	-	-	-	1	1	
วิทยาลัยนานาชาติ	-	-	-	-	-	-	-	1	1	-	-	-	1	1	
สำนักบริหารวิชาการ	-	-	-	-	-	-	1	-	1	-	1	1	1	2	
สำนักงานอธิการบดี	-	-	-	-	-	-	3	29	32	5	8	8	32	40	
สำนักส่งเสริมบริการวิชาการพระจอมเกล้าลาดกระบัง	-	-	-	-	-	-	-	-	-	-	1	1	1	1	
รวมจำนวน	-	-	-	-	-	-	9	84	93	14	13	27	97	120	
คิดเป็นร้อยละ (%)	-	-	-	-	-	-	7.50	70.00	77.50	11.67	10.83	22.50	80.83	100.00	

ผู้จัดทำ

ที่ปรึกษา

รองศาสตราจารย์กิตติ ตีรเศรษฐ

อธิการบดี

รองศาสตราจารย์คุณิณี ธนะบริพัฒน์

รองอธิการบดี

นางวันดี บุญยี่ง

รักษาการแทนผู้อำนวยการส่วนแผนงาน

จัดทำโดย : ภารกิจด้านวิจัยสถาบัน

นางชนิษฐา สากร

นักวิเคราะห์นโยบายและแผน

นายจตุพร ศิริบรรณไพศาล

นักวิเคราะห์นโยบายและแผน

นางวรรณมา สอนพูล

นักวิเคราะห์นโยบายและแผน