



รายงานสถิติการศึกษาลงข้อมูล
ปีการศึกษา 2549

สถาบันเทคโนโลยีพระจอมเกล้าเจ้าคุณทหารลาดกระบัง

งานวิจัยสถาบัน

กองแผนงาน สำนักงานอธิการบดี

โทรศัพท์/โทรสาร 0 2737 2569 <http://www.kmitl.ac.th/plandiv>

คำนำ

รายงานสถิติการศึกษาคลังข้อมูล ปีการศึกษา 2549 เป็นเอกสารที่งานวิจัยสถาบัน กองแผนงาน สำนักงานอธิการบดี สถาบันเทคโนโลยีพระจอมเกล้าเจ้าคุณทหารลาดกระบัง ได้ดำเนินการรวบรวมข้อมูลสถิติพื้นฐานที่สำคัญด้านต่าง ๆ ได้แก่ ด้านหลักสูตร นักศึกษา และบุคลากร เพื่อใช้เป็นข้อมูลในการบริหารและดำเนินงานต่าง ๆ ของสถาบันฯ ตลอดจนเผยแพร่แก่หน่วยงานภายใน ภายนอกสถาบันฯ และผู้สนใจทั่วไป

กองแผนงาน ขอขอบพระคุณทุกหน่วยงานที่ได้ให้ความอนุเคราะห์ข้อมูลเพื่อจัดทำเอกสารเล่มนี้จนสำเร็จลุล่วงไปด้วยดี และหากมีข้อเสนอแนะประการใด กรุณาแจ้งไปยัง งานวิจัยสถาบัน กองแผนงาน สำนักงานอธิการบดี สถาบันเทคโนโลยีพระจอมเกล้าเจ้าคุณทหารลาดกระบัง จะเป็นพระคุณยิ่ง

งานวิจัยสถาบัน
กองแผนงาน สำนักงานอธิการบดี
มีนาคม 2550

สารบัญ

	หน้า
คำนำ	
บทสรุป	1
บทนำ	11
แผนภูมิการบริหารของสถาบันฯ	15
แผนภูมิการแบ่งส่วนราชการ ของสถาบันฯ	16
หลักสูตรและสาขาวิชา	19
นักศึกษา	33
บุคลากร	79

สารบัญตาราง

		หน้า
ตารางที่ 1	สรุปจำนวนนักศึกษา จำแนกตามคณะ ปีการศึกษา 2549	33
	สถาบันเทคโนโลยีพระจอมเกล้าเจ้าคุณทหารลาดกระบัง	
ตารางที่ 2	จำนวนนักศึกษารับเข้าใหม่ระดับปริญญาตรี ที่ผ่านการสอบแข่งขันจากสำนักงานคณะกรรมการการอุดมศึกษา และที่สถาบันฯ จัดสอบเอง ปีการศึกษา 2549	34
ตารางที่ 3	จำนวนนักศึกษาใหม่ ระดับบัณฑิตศึกษา ที่สถาบันฯ จัดสอบเอง ปีการศึกษา 2549	41
ตารางที่ 4	จำนวนนักศึกษาทั้งหมด จำแนกตามคณะ ภาควิชา สาขาวิชา ชั้นปี และเพศ ปีการศึกษา 2549	47
ตารางที่ 5	จำนวนผู้สำเร็จการศึกษา จำแนกตามคณะ ภาควิชา สาขาวิชา ระดับการศึกษา และเพศ รุ่นปีการศึกษา 2548	64
ตารางที่ 6	สรุปจำนวนบุคลากร สถาบันเทคโนโลยีพระจอมเกล้าเจ้าคุณทหารลาดกระบัง ปีการศึกษา 2549 จำแนกตามประเภทและหน่วยงาน	79
ตารางที่ 7	จำนวนบุคลากรสายวิชาการ (อาจารย์ประจำ) จำแนกตามคณะ ภาควิชา ระดับการศึกษา ตำแหน่งทางวิชาการ และเพศ ปีการศึกษา 2549	80
ตารางที่ 8	จำนวนบุคลากรสายวิชาการ (อาจารย์ประจำ) จำแนกตามคณะภาควิชา ชั้นระดับและเพศ ปีการศึกษา 2549	83
ตารางที่ 9	จำนวนพนักงานในสถาบันฯ (สายวิชาการ) จำแนกตามคณะ ภาควิชา ระดับการศึกษา ตำแหน่งทางวิชาการ และเพศ ปีการศึกษา 2549	86
ตารางที่ 10	จำนวนผู้ช่วยวิชาการ (สาย ข.) จำแนกตามคณะ ระดับการศึกษา และเพศ ปีการศึกษา 2549	89
ตารางที่ 11	จำนวนผู้ช่วยวิชาการ (สาย ข.) จำแนกตามคณะ ชั้นระดับและเพศ ปีการศึกษา 2549	93
ตารางที่ 12	จำนวนพนักงานในสถาบัน (ผู้ช่วยวิชาการ) จำแนกตามคณะ ระดับการศึกษา และเพศ ปีการศึกษา 2549	94

สารบัญตาราง

		หน้า
ตารางที่ 13	จำนวนผู้ช่วยบริหาร (สาย ค.) จำแนกตามคณะ ระดับการศึกษา และเพศ ปีการศึกษา 2549	92
ตารางที่ 14	จำนวนผู้ช่วยบริหาร (สาย ค.) จำแนกตามคณะ ชั้นระดับ และเพศ ปีการศึกษา 2549	91
ตารางที่ 15	จำนวนพนักงานในสถาบันฯ (ผู้ช่วยบริหาร) จำแนกตามคณะ ระดับการศึกษาและเพศ ปีการศึกษา 2549	92

สารบัญแผนภูมิ

		หน้า
แผนภูมิที่ 1	แสดงการเปรียบเทียบจำนวนหลักสูตรที่เปิดสอน ปีการศึกษา 2546 - 2549 จำแนกตามระดับการศึกษา	1
แผนภูมิที่ 2	แสดงการเปรียบเทียบจำนวนนักศึกษาใหม่ ปีการศึกษา 2546 - 2549 จำแนกตามระดับการศึกษา	2
แผนภูมิที่ 3	แสดงการเปรียบเทียบจำนวนนักศึกษาทั้งหมด ปีการศึกษา 2546 - 2549 จำแนกตามระดับการศึกษา	3
แผนภูมิที่ 4	แสดงการเปรียบเทียบจำนวนผู้สำเร็จการศึกษา รุ่นปีการศึกษา 2545 - 2548 จำแนกตามระดับการศึกษา	4
แผนภูมิที่ 5	แสดงการเปรียบเทียบจำนวนบุคลากรทั้งสถาบันฯ ปีการศึกษา 2549 จำแนกตามประเภท	5
แผนภูมิที่ 6	แสดงการเปรียบเทียบจำนวนบุคลากร (สาย ก.) ปีการศึกษา 2545 - 2547 จำแนกตามตำแหน่งทางวิชาการ	6
แผนภูมิที่ 7	แสดงการเปรียบเทียบจำนวนบุคลากร (สาย ก.) ปีการศึกษา 2545 - 2547 จำแนกตามคุณวุฒิ	6
แผนภูมิที่ 8	แสดงการเปรียบเทียบจำนวนบุคลากร (สาย ข.) ปีการศึกษา 2545 - 2547 จำแนกตามคุณวุฒิ	7
แผนภูมิที่ 9	แสดงการเปรียบเทียบจำนวนบุคลากร (สาย ค.) ปีการศึกษา 2545 - 2547 จำแนกตามคุณวุฒิ	7

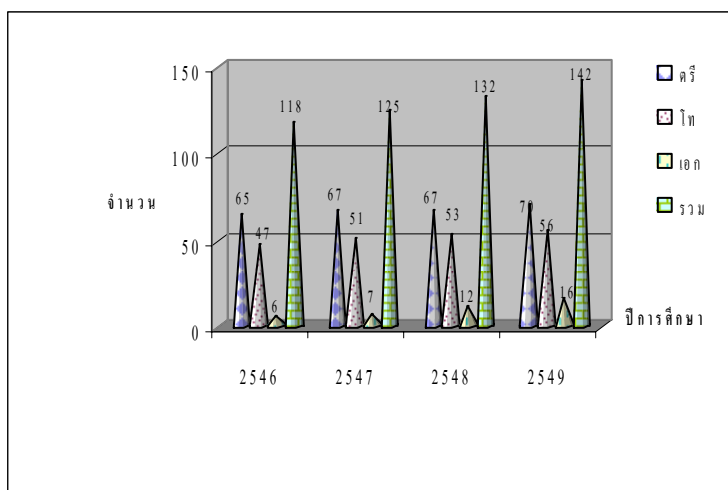
บทสรุป

งานวิจัยสถาบัน กองแผนงาน ได้รวบรวมข้อมูลและดำเนินการจัดทำสถิติ วิเคราะห์ข้อมูลในด้านต่างๆ โดยสรุปสาระสำคัญได้ดังนี้

การเปิดสอนหลักสูตร

ในปีการศึกษา 2549 สถาบันเทคโนโลยีพระจอมเกล้าเจ้าคุณทหารลาดกระบัง เปิดสอนหลักสูตรจำนวน 142 สาขาวิชา ประกอบด้วย หลักสูตรระดับปริญญาตรี 70 สาขาวิชา หลักสูตรระดับบัณฑิตศึกษา 72 สาขาวิชา (ปริญญาโท 56 สาขาวิชา ปริญญาเอก 16 สาขาวิชา)

แผนภูมิที่ 1 แสดงการเปรียบเทียบจำนวนหลักสูตรที่เปิดสอน ปีการศึกษา 2546-2549
จำแนกตามระดับการศึกษา



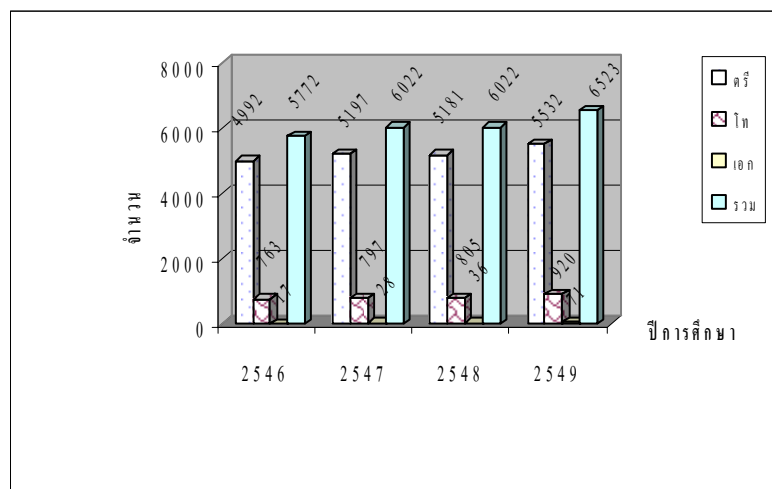
นักศึกษา

1. นักศึกษาใหม่

ในปีการศึกษา 2549 สถาบันฯ ได้รับนักศึกษาเข้าใหม่ จำนวน 6,523 คน เมื่อเทียบกับปีการศึกษา 2548 เพิ่มขึ้น จำนวน 501 คน คิดเป็นร้อยละ 8.32 เมื่อพิจารณานักศึกษาใหม่ จำแนกตามระดับการศึกษา พบว่า

- 1.1 ระดับปริญญาตรี นักศึกษารับเข้าใหม่จำนวน 5,532 คน เพิ่มขึ้นจากปีการศึกษา 2548 จำนวน 351 คน คิดเป็นร้อยละ 6.77
- 1.2 ระดับปริญญาโท นักศึกษารับเข้าใหม่จำนวน 920 คน เพิ่มขึ้นจากปีการศึกษา 2548 จำนวน 115 คน คิดเป็นร้อยละ 14.28
- 1.3 ระดับปริญญาเอก นักศึกษารับเข้าใหม่จำนวน 71 คน เพิ่มขึ้นจากปีการศึกษา 2548 จำนวน 35 คนคิดเป็นร้อยละ 97.22

แผนภูมิที่ 2 แสดงการเปรียบเทียบจำนวนนักศึกษาใหม่ ปีการศึกษา 2546–2549
จำแนกตามระดับการศึกษา

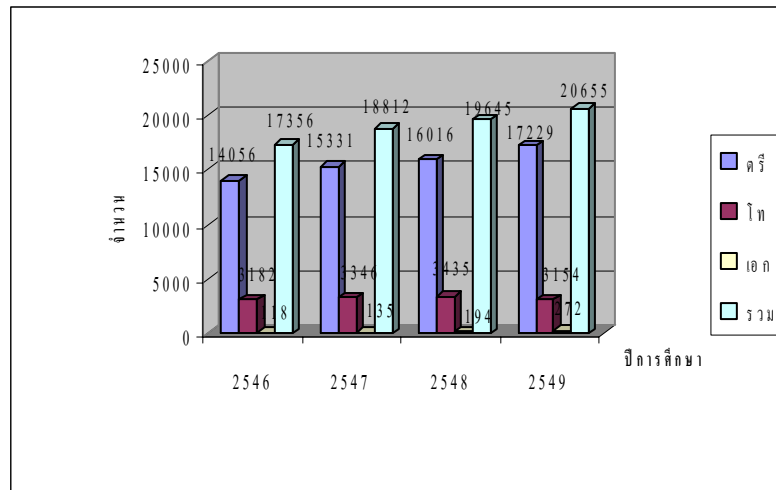


2. นักศึกษาทั้งหมด

ในปีการศึกษา 2549 สถาบันฯ มีจำนวนนักศึกษาทั้งหมด จำนวน 20,655 คน เมื่อเทียบกับปีการศึกษา 2548 เพิ่มขึ้น จำนวน 1,192 คน คิดเป็นร้อยละ 6.12 เมื่อพิจารณานักศึกษาทั้งหมด จำแนกตามระดับการศึกษาพบว่า

- 2.1 ระดับปริญญาตรี มีนักศึกษาทั้งหมด จำนวน 17,229 คน เพิ่มขึ้น จากปีการศึกษา 2548 จำนวน 1,395 คน คิดเป็นร้อยละ 8.81
- 2.2 ระดับปริญญาโท มีนักศึกษาทั้งหมด จำนวน 3,154 คน ลดลง จากปีการศึกษา 2548 จำนวน 281 คน คิดเป็นร้อยละ 8.18
- 2.3 ระดับปริญญาเอก มีนักศึกษาทั้งหมด จำนวน 272 คน เพิ่มขึ้น จากปีการศึกษา 2548 จำนวน 78 คน คิดเป็นร้อยละ 40.21

แผนภูมิที่ 3 แสดงการเปรียบเทียบจำนวนนักศึกษาทั้งหมด ปีการศึกษา 2546-2549
จำแนกตามระดับการศึกษา



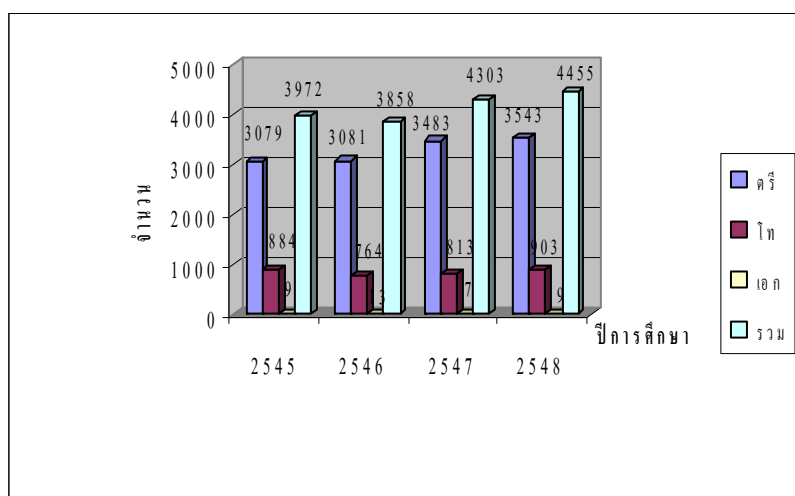
3. ผู้สำเร็จการศึกษา

ในปีการศึกษา 2549 สถาบันฯ มีจำนวนผู้สำเร็จการศึกษารุ่นปีการศึกษา 2548 ทั้งสิ้นจำนวน 4,455 คน เมื่อเทียบกับรุ่นปีการศึกษา 2547 มีจำนวนผู้สำเร็จการศึกษาเพิ่มขึ้น จำนวน 166 คน คิดเป็นร้อยละ 3.87 เมื่อพิจารณาจำนวนผู้สำเร็จการศึกษา จำแนกตามระดับการศึกษาพบว่า

- 3.1 ระดับปริญญาตรี มีผู้สำเร็จการศึกษาจำนวน 3,543 คน เพิ่มขึ้นจากรุ่นปีการศึกษา 2547 จำนวน 56 คน คิดเป็นร้อยละ 1.61
- 3.2 ระดับปริญญาโท มีผู้สำเร็จการศึกษาจำนวน 903 คน เพิ่มขึ้น จากรุ่นปีการศึกษา 2547 จำนวน 139 คน คิดเป็นร้อยละ 18.19
- 3.2 ระดับปริญญาเอก มีผู้สำเร็จการศึกษาจำนวน 9 คน เพิ่มขึ้น จากรุ่นปีการศึกษา 2547 จำนวน 2 คน คิดเป็นร้อยละ 28.57

แผนภูมิที่ 4 แสดงการเปรียบเทียบจำนวนผู้สำเร็จการศึกษา รุ่นปีการศึกษา 2545–2548

จำแนกตามระดับการศึกษา

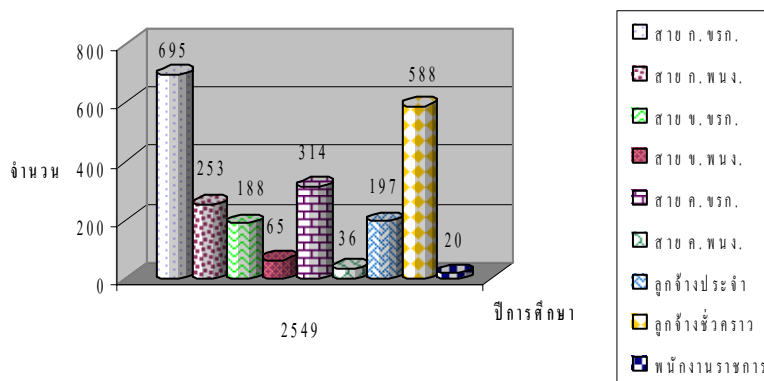


บุคลากร

ในปีการศึกษา 2549 สถาบันฯ มีจำนวนบุคลากรทั้งหมด 2,356 คน เมื่อเทียบกับปีการศึกษา 2548 พบว่า จำนวนบุคลากรเพิ่มขึ้น จำนวน 113 คน คิดเป็นร้อยละ 5.04 เมื่อพิจารณาบุคลากรแต่ละประเภท พบว่า

- อาจารย์ประจำ (สาย ก.) มีจำนวนทั้งหมด 948 คน (ข้าราชการ จำนวน 695 คน พนักงาน จำนวน 253 คน) เพิ่มขึ้นจากปีการศึกษา 2548 จำนวน 51 คน คิดเป็นร้อยละ 5.68
- ผู้ช่วยวิชาการ (สาย ข.) มีจำนวนทั้งหมด 253 คน (ข้าราชการ จำนวน 188 คน พนักงาน จำนวน 54 คน) เพิ่มขึ้นจากปีการศึกษา 2548 จำนวน 6 คน คิดเป็นร้อยละ 2.43
- ผู้ช่วยบริหาร (สาย ค.) มีจำนวนทั้งหมด 350 คน (ข้าราชการ จำนวน 317 คน พนักงาน จำนวน 36 คน) เพิ่มขึ้นจากปีการศึกษา 2548 จำนวน 5 คน คิดเป็นร้อยละ 1.45
- ลูกจ้างประจำ มีจำนวนทั้งหมด 197 คน ลดลงจากปีการศึกษา 2548 จำนวน 8 คน คิดเป็นร้อยละ 3.90
- ลูกจ้างชั่วคราว มีจำนวนทั้งหมด 588 คน เพิ่มขึ้นจากปีการศึกษา 2548 จำนวน 39 คน คิดเป็นร้อยละ 7.10
- พนักงานราชการ มีจำนวนทั้งหมด 20 คน ลดลงจากปีการศึกษา 2548 จำนวน 2 คน คิดเป็นร้อยละ 9.09

**แผนภูมิที่ 5 แสดงการเปรียบเทียบจำนวนบุคลากร ทั้งสถาบันฯ ปีการศึกษา 2549
จำแนกตามประเภท**



1. บุคลากรสายวิชาการ (ก.) จำแนกตามตำแหน่งทางวิชาการ และคุณวุฒิ

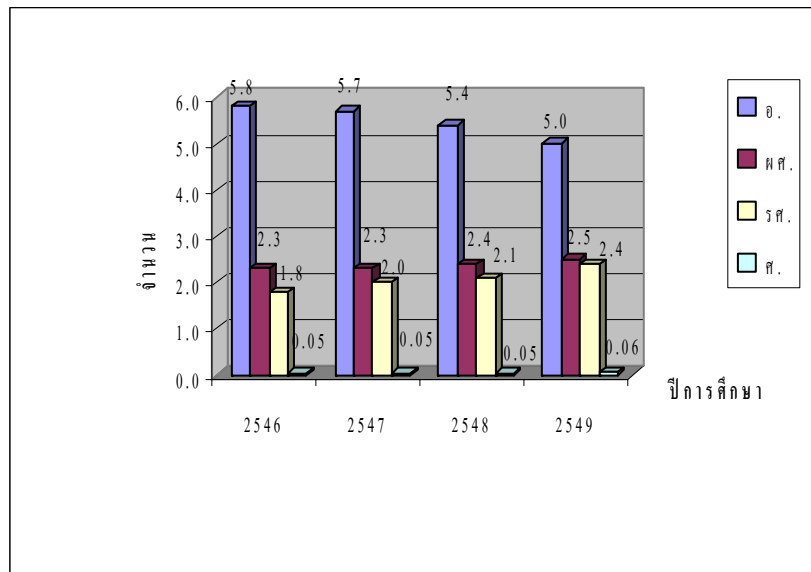
คุณวุฒิ	ตำแหน่งทางวิชาการ
ป.ตรี : ป.โท : ป.เอก	อ. : ผศ. : รศ. : ศ.
เกณฑ์ สกอ.	ไม่ได้กำหนด
สัดส่วนของสถาบันฯ	5.0 : 2.5 : 2.4 : 0.06

ในปีการศึกษา 2549 สัดส่วนคุณวุฒิของบุคลากรสายวิชาการ เมื่อเปรียบเทียบกับเกณฑ์ สกอ. พบว่าคุณวุฒิระดับปริญญาตรี ปริญญาโท และปริญญาเอก มีสัดส่วนต่ำกว่าเกณฑ์ สกอ. เพียงเล็กน้อยเท่านั้น แต่เมื่อเปรียบเทียบกับสัดส่วนในปีการศึกษา 2548 พบว่าคุณวุฒิเปลี่ยนไปในทางที่ดีขึ้น ดังนี้

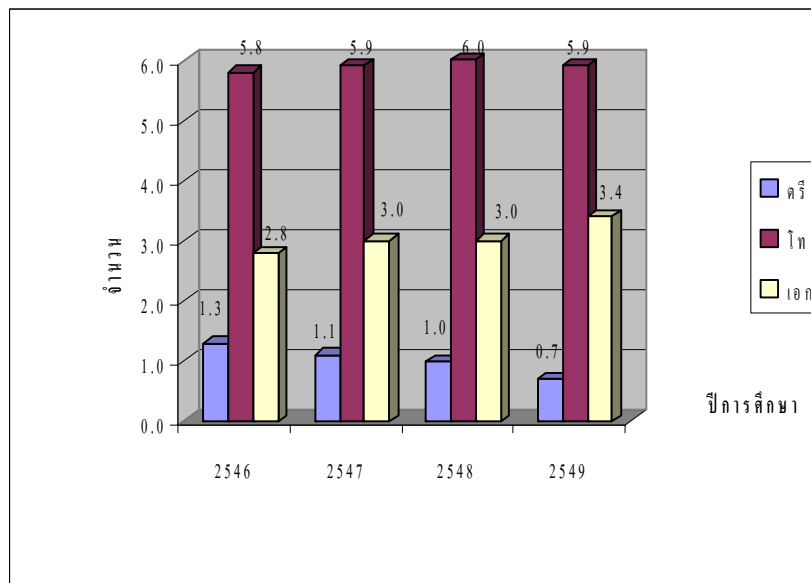
- สัดส่วนคุณวุฒิ ป.ตรี : ป.โท : ป.เอก ในปีการศึกษา 2549 เมื่อเทียบกับปีการศึกษา 2548 พบว่า คุณวุฒิในระดับปริญญาตรีและปริญญาโทมีสัดส่วนลดลงเล็กน้อย โดยคุณวุฒิระดับปริญญาเอกเพิ่มขึ้น

- สำหรับสัดส่วนตำแหน่งทางวิชาการ อ. : ผศ. : รศ. : ศ. ในปีการศึกษา 2549 เมื่อเทียบกับปีการศึกษา 2548 พบว่า การเลื่อนตำแหน่งทางวิชาการของบุคลากรสาย ก. ในภาพรวม มีการเปลี่ยนแปลงไม่มากนัก นั่นคือตำแหน่งรองศาสตราจารย์และผู้ช่วยศาสตราจารย์ มีสัดส่วนเพิ่มขึ้น ตำแหน่งศาสตราจารย์ มีสัดส่วนเพิ่มขึ้นเล็กน้อย ในขณะที่ตำแหน่งอาจารย์ มีสัดส่วนลดลง

แผนภูมิที่ 6 แสดงการเปรียบเทียบจำนวนบุคลากร (สาย ก.) ปีการศึกษา 2546–2549
 จำแนกตามตำแหน่งทางวิชาการ



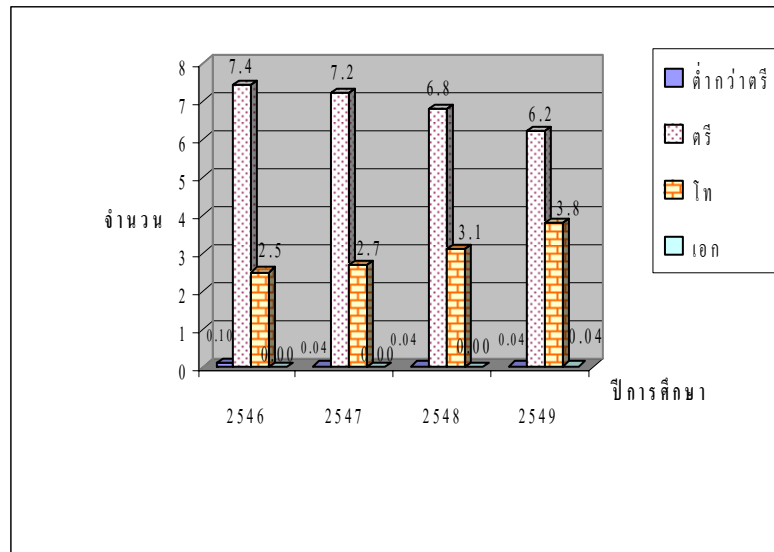
แผนภูมิที่ 7 แสดงการเปรียบเทียบจำนวนบุคลากร (สาย ก.) ปีการศึกษา 2546–2549
 จำแนกตามคุณวุฒิ



2. บุคลากรสายผู้ช่วยวิชาการ (ข.) จำแนกตามคุณวุฒิ (ต่ำกว่าตรี : ตรี : โท : เอก
 = 0.04 : 6.2 : 3.8 : 0.04)

ในปีการศึกษา 2549 สถาบันฯ มีบุคลากรสายผู้ช่วยวิชาการ จำนวน 253 คน เมื่อเทียบกับปีการศึกษา 2548 พบว่ามีจำนวนเพิ่มขึ้น 6 คน คิดเป็นร้อยละ 2.43 โดยคุณวุฒิปริญญาเอกและปริญญาโท มีสัดส่วนเพิ่มขึ้น คุณวุฒิปริญญาตรี มีสัดส่วนลดลง และต่ำกว่าปริญญาตรีมีสัดส่วนคงที่

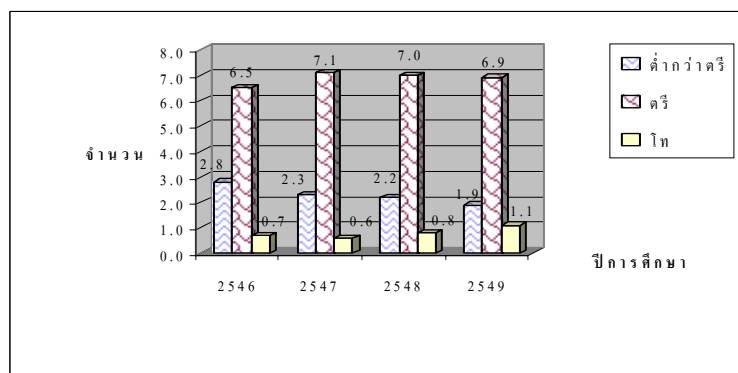
แผนภูมิที่ 8 แสดงการเปรียบเทียบจำนวนบุคลากร (สาย ข.) ปีการศึกษา 2546–2549
จำแนกตามคุณวุฒิ



3. บุคลากรสายผู้ช่วยบริหาร (ค.) จำแนกตามคุณวุฒิ (ต่ำกว่าตรี : ตรี : โท = 1.9 : 6.9 : 1.1)

ในปีการศึกษา 2549 สถาบันฯ มีบุคลากรสายผู้ช่วยวิชาการ จำนวน 350 คน เมื่อเทียบกับปีการศึกษา 2548 พบว่า มีจำนวนเพิ่มขึ้น 11 คน คิดเป็นร้อยละ 0.32 โดยคุณวุฒิต่ำกว่าปริญญาตรีและปริญญาตรีมีสัดส่วนลดลง คุณวุฒิปริญญาโทมีสัดส่วนที่เพิ่มขึ้น

แผนภูมิที่ 9 แสดงการเปรียบเทียบจำนวนบุคลากร (สาย ค.) ปีการศึกษา 2546–2549
จำแนกตามคุณวุฒิ



บทนำ

กองแผนงาน สำนักงานอธิการบดี สถาบันเทคโนโลยีพระจอมเกล้าเจ้าคุณทหารลาดกระบัง ได้ดำเนินการรวบรวมข้อมูลสถิติพื้นฐาน ซึ่งประกอบด้วยข้อมูลทางด้านหลักสูตร นักศึกษา และบุคลากรของสถาบันฯ เพื่อเป็นข้อมูลพื้นฐานสำหรับผู้บริหาร และบุคลากรที่เกี่ยวข้อง ได้นำไปใช้ประโยชน์ในการวางแผน การจัดทำงบประมาณ และการติดตามประเมินผล ตลอดจนใช้ในการตัดสินใจประกอบการพัฒนาสถาบันฯ อันนำไปสู่องค์กรที่มีการบริหารจัดการที่มีประสิทธิภาพ และประสิทธิผล

1. ขอบเขตเนื้อหาข้อมูล

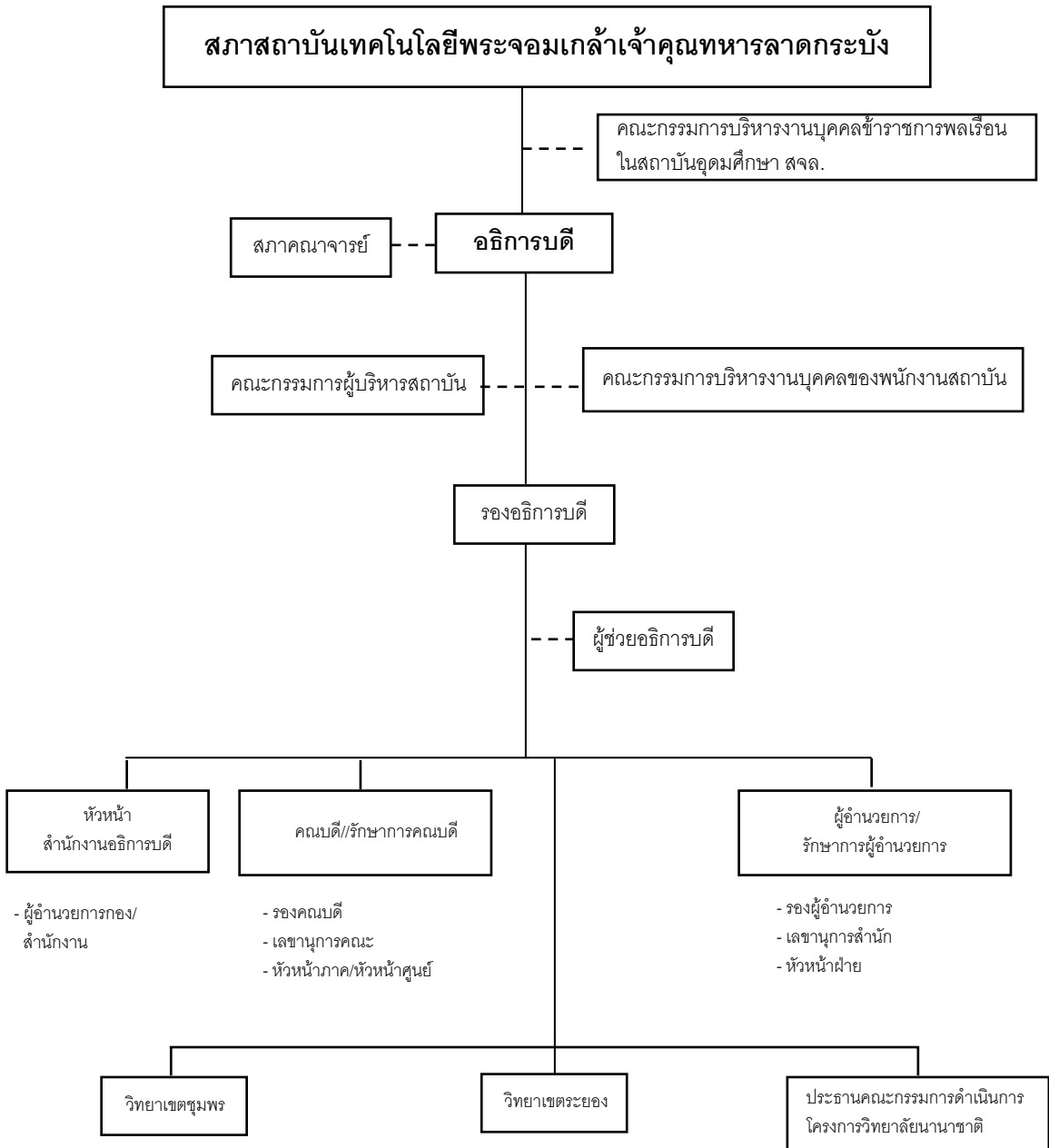
- | | |
|-----------------------------------|-----------------|
| 1.1 หลักสูตรและสาขาวิชาที่เปิดสอน | ปีการศึกษา 2549 |
| 1.2 จำนวนนักศึกษารับเข้าใหม่ | ปีการศึกษา 2549 |
| 1.3 จำนวนนักศึกษาทั้งหมด | ปีการศึกษา 2549 |
| 1.4 ผู้สำเร็จการศึกษา | ปีการศึกษา 2548 |
| 1.5 จำนวนบุคลากร | ปีการศึกษา 2549 |

2. ระยะเวลาการรวบรวมข้อมูล ระหว่างเดือน มิถุนายน – สิงหาคม 2549 โดยกำหนดวันที่ของข้อมูลเป็น ณ วันที่ 10 มิถุนายน 2549

3. แหล่งที่มาของข้อมูล

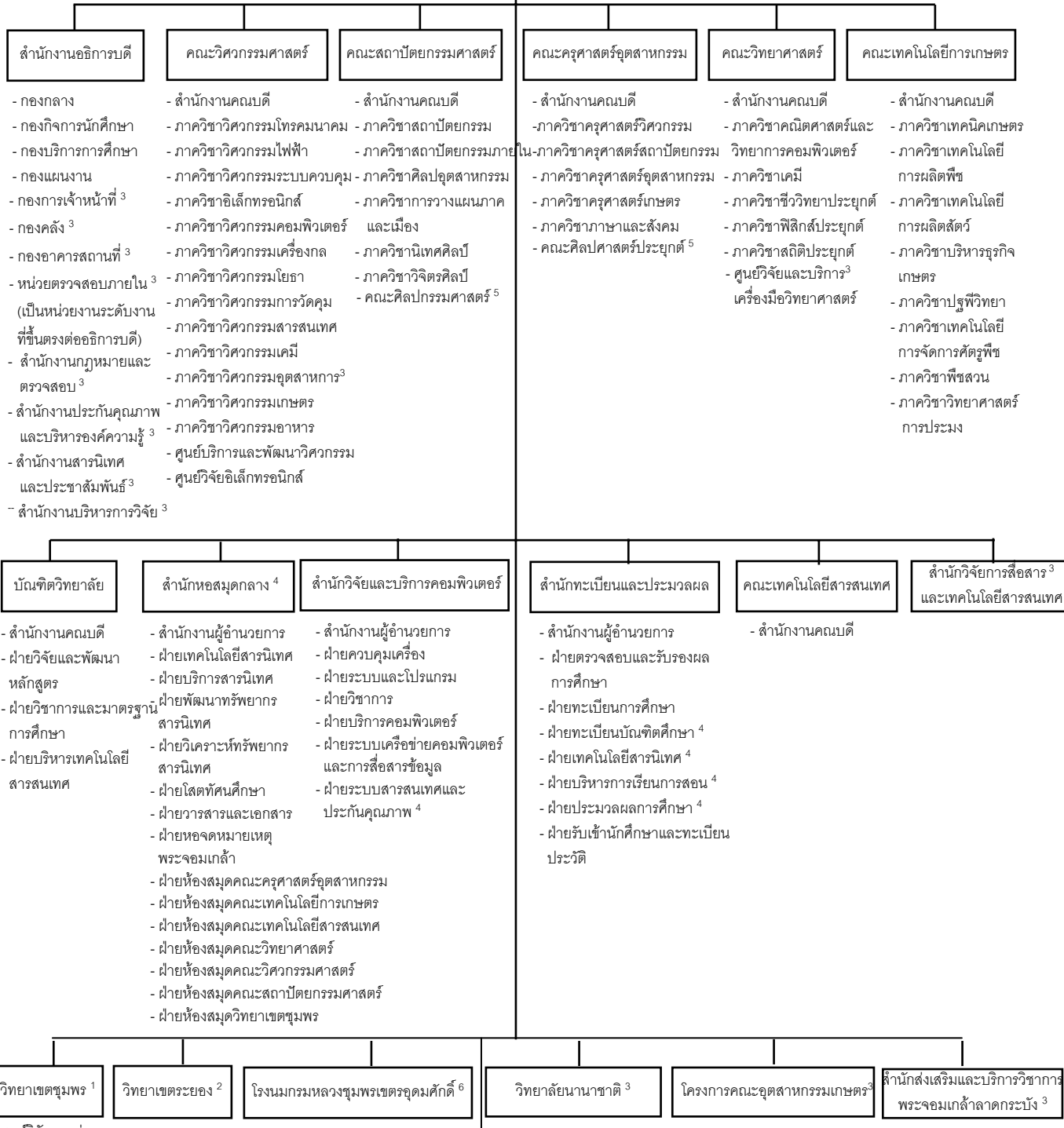
- 3.1 ข้อมูลด้านหลักสูตร สาขาวิชาที่เปิดสอน และข้อมูลจำนวนนักศึกษา สืบมาจาก
- สำนักทะเบียนและประมวลผล
 - วิทยาเขตชุมพร
- 3.2 ข้อมูลด้านบุคลากร สืบมาจาก คณะ/สำนัก/บัณฑิต/กองการเจ้าหน้าที่

แผนภูมิการบริหารงาน



แผนภูมิการแบ่งส่วนราชการ

สถาบันเทคโนโลยีพระจอมเกล้าเจ้าคุณทหารลาดกระบัง



1 หน่วยงานที่จัดตั้งตามมติ ครม. และดำเนินการแล้ว

2 หน่วยงานที่จัดตั้งตามมติ ครม. ขณะนี้อยู่ระหว่างการประสานงานจัดตั้ง

3 หน่วยงานภายในที่จัดตั้งตามมติสภาสถาบัน

4 หน่วยงานที่มีการแบ่งส่วนงานเป็นการภายในตามมติสภาสถาบัน

5 หน่วยงานที่ได้รับการอนุมัติให้บรรจุไว้ในแผน 9

6 เป็นหน่วยงานในกำกับของสถาบันฯ จัดตั้งตามมติสภาสถาบัน

หลักสูตรและสาขาวิชาที่เปิดสอน ประจำปีการศึกษา 2549

สถาบันเทคโนโลยีพระจอมเกล้าเจ้าคุณทหารลาดกระบัง

คณะ/ภาควิชา/ สาขาวิชา	ระดับ การศึกษา	หลักสูตร		ระยะเวลา การศึกษา (ปี)	คุณวุฒิของ ผู้สมัครเรียน
		ชื่อหลักสูตร	ชื่อย่อ		
คณะวิศวกรรมศาสตร์ - ภาควิชาวิศวกรรมโทรคมนาคม 1. สาขาวิชาวิศวกรรมโทรคมนาคม - ภาควิชาวิศวกรรมไฟฟ้า 1. สาขาวิชาวิศวกรรมไฟฟ้า - ภาควิชาวิศวกรรมคอมพิวเตอร์ 1. สาขาวิชาวิศวกรรมคอมพิวเตอร์ - ภาควิชาวิศวกรรมระบบควบคุม 1. สาขาวิชาวิศวกรรมระบบควบคุม 2. สาขาวิชาวิศวกรรมแมคคาทรอนิกส์ - ภาควิชาวิศวกรรมการวัดคุม 1. สาขาวิชาวิศวกรรมการวัดคุม	ปริญญาตรี	วิศวกรรมศาสตรบัณฑิต สาขาวิชาวิศวกรรมโทรคมนาคม	วศ.บ. (วิศวกรรมโทรคมนาคม)	4	ม.6
	ปริญญาตรี	วิศวกรรมศาสตรบัณฑิต สาขาวิชาวิศวกรรมโทรคมนาคม	วศ.บ. (วิศวกรรมโทรคมนาคม)	3	ปวส.
	ปริญญาโท	วิศวกรรมศาสตรมหาบัณฑิต สาขาวิชาวิศวกรรมโทรคมนาคม	วศ.ม. (วิศวกรรมโทรคมนาคม)	2	ป.ตรี
	ปริญญาตรี	วิศวกรรมศาสตรบัณฑิต สาขาวิชาวิศวกรรมไฟฟ้า	วศ.บ. (วิศวกรรมไฟฟ้า)	4	ม.6
	ปริญญาตรี	วิศวกรรมศาสตรบัณฑิต สาขาวิชาวิศวกรรมไฟฟ้า	วศ.บ. (วิศวกรรมไฟฟ้า)	3	ปวส.
	ปริญญาโท	วิศวกรรมศาสตรมหาบัณฑิต สาขาวิชาวิศวกรรมไฟฟ้า	วศ.ม. (วิศวกรรมไฟฟ้า)	2	ป.ตรี
	ปริญญาเอก	วิศวกรรมศาสตรดุษฎีบัณฑิต สาขาวิชาวิศวกรรมไฟฟ้า	วศ.ด. (วิศวกรรมไฟฟ้า)	3	ป.โท
				4	ป.ตรี
	ปริญญาตรี	วิศวกรรมศาสตรบัณฑิต สาขาวิชาวิศวกรรมคอมพิวเตอร์	วศ.บ.(วิศวกรรมคอมพิวเตอร์)	4	ม.6
	ปริญญาตรี	วิศวกรรมศาสตรบัณฑิต สาขาวิชาวิศวกรรมคอมพิวเตอร์	วศ.บ.(วิศวกรรมคอมพิวเตอร์)	3	ปวส.
	ปริญญาโท	วิศวกรรมศาสตรมหาบัณฑิต สาขาวิชาวิศวกรรมคอมพิวเตอร์	วศ.ม.(วิศวกรรมคอมพิวเตอร์)	2	ป.ตรี
	ปริญญาตรี	วิศวกรรมศาสตรบัณฑิต สาขาวิชาวิศวกรรมระบบควบคุม	วศ.บ.(วิศวกรรมระบบควบคุม)	4	ม.6
ปริญญาตรี	วิศวกรรมศาสตรบัณฑิต สาขาวิชาวิศวกรรมระบบควบคุม	วศ.บ.(วิศวกรรมระบบควบคุม)	3	ปวส.	
ปริญญาโท	วิศวกรรมศาสตรมหาบัณฑิต สาขาวิชาวิศวกรรมระบบควบคุม	วศ.ม.(วิศวกรรมระบบควบคุม)	2	ป.ตรี	
ปริญญาตรี	วิศวกรรมศาสตรบัณฑิต สาขาวิชาวิศวกรรมแมคคาทรอนิกส์	วศ.บ. (วิศวกรรมแมคคา ทรอนิกส์)	4	ม.6	
ปริญญาตรี	วิศวกรรมศาสตรบัณฑิต สาขาวิชาวิศวกรรมการวัดคุม	วศ.บ. (วิศวกรรมการวัดคุม)	4	ม.6	
ปริญญาตรี	วิศวกรรมศาสตรบัณฑิต สาขาวิชาวิศวกรรมการวัดคุม	วศ.บ. (วิศวกรรมการวัดคุม)	3	ปวส.	

คณะ/ภาควิชา/ สาขาวิชา	ระดับ การศึกษา	หลักสูตร		ระยะเวลา การศึกษา (ปี)	คุณวุฒิของ ผู้สมัครเรียน
		ชื่อหลักสูตร	ชื่อย่อ		
- ภาควิชาอิเล็กทรอนิกส์ 1. สาขาวิชาอิเล็กทรอนิกส์	ปริญญาโท	วิศวกรรมศาสตรมหาบัณฑิต สาขาวิชาวิศวกรรมการวัดคุม	วศ.ม. (วิศวกรรมการวัดคุม)	2	ป.ตรี
	ปริญญาตรี	วิศวกรรมศาสตรบัณฑิต สาขาวิชาอิเล็กทรอนิกส์	วศ.บ. (อิเล็กทรอนิกส์)	4	ม.6
	ปริญญาตรี	วิศวกรรมศาสตรบัณฑิต สาขาวิชาอิเล็กทรอนิกส์	วศ.บ. (อิเล็กทรอนิกส์)	3	ปวส.
	ปริญญาโท	วิศวกรรมศาสตรมหาบัณฑิต สาขาวิชาวิศวกรรมอิเล็กทรอนิกส์	วศ.ม. (วิศวกรรมอิเล็กทรอนิกส์)	2	ป.ตรี
2. สาขาวิชาวิศวกรรมไมโคร อิเล็กทรอนิกส์	ปริญญาโท	วิศวกรรมศาสตรมหาบัณฑิต สาขาวิชาวิศวกรรมไมโคร อิเล็กทรอนิกส์	วศ.ม. (วิศวกรรมไมโคร อิเล็กทรอนิกส์)	2	ป.ตรี
3. สาขาวิชาวิศวกรรมไมโคร อิเล็กทรอนิกส์	ปริญญาโท	วิศวกรรมศาสตรมหาบัณฑิต สาขาวิชาวิศวกรรมไมโคร อิเล็กทรอนิกส์	วศ.ม. (วิศวกรรมไมโคร อิเล็กทรอนิกส์)	2	ป.ตรี
4. สาขาวิชาอิเล็กทรอนิกส์ชีวการแพทย์	ปริญญาโท	วิศวกรรมศาสตรมหาบัณฑิต สาขาวิชาอิเล็กทรอนิกส์ชีวการแพทย์	วศ.ม.(อิเล็กทรอนิกส์ชีวการแพทย์)	2	ป.ตรี
- ภาควิชาวิศวกรรมเครื่องกล 1. สาขาวิชาวิศวกรรมเครื่องกล	ปริญญาตรี	วิศวกรรมศาสตรบัณฑิต สาขาวิชาวิศวกรรมเครื่องกล	วศ.บ.(วิศวกรรมเครื่องกล)	4	ม.6
	ปริญญาตรี	วิศวกรรมศาสตรบัณฑิต สาขาวิชาวิศวกรรมเครื่องกล	วศ.บ.(วิศวกรรมเครื่องกล)	3	ปวส.
	ปริญญาโท	วิศวกรรมศาสตรมหาบัณฑิต สาขาวิชาวิศวกรรมเครื่องกล	วศ.ม.(วิศวกรรมเครื่องกล)	2	ป.ตรี
	ปริญญาเอก	วิศวกรรมศาสตรดุษฎีบัณฑิต สาขาวิชาวิศวกรรมเครื่องกล	วศ.ด.(วิศวกรรมเครื่องกล)	3	ป.โท
				4	ป.ตรี
- โครงการภาควิชาวิศวกรรมอุตสาหกรรม 1. สาขาวิชาวิศวกรรมอุตสาหกรรม	ปริญญาตรี	วิศวกรรมศาสตรบัณฑิต สาขาวิชาวิศวกรรมอุตสาหกรรม	วศ.บ. (วิศวกรรมอุตสาหกรรม)	4	ม.6
	ปริญญาตรี	วิศวกรรมศาสตรบัณฑิต สาขาวิชาวิศวกรรมอุตสาหกรรม	วศ.บ. (วิศวกรรมอุตสาหกรรม)	3	ปวส.
	ปริญญาโท	วิศวกรรมศาสตรมหาบัณฑิต สาขาวิชาวิศวกรรมอุตสาหกรรม	วศ.ม. (วิศวกรรมอุตสาหกรรม)	2	ป.ตรี
- ภาควิชาวิศวกรรมโยธา 1. สาขาวิชาวิศวกรรมโยธา	ปริญญาตรี	วิศวกรรมศาสตรบัณฑิต สาขาวิชาวิศวกรรมโยธา	วศ.บ.(วิศวกรรมโยธา)	4	ม.6
	ปริญญาตรี	วิศวกรรมศาสตรบัณฑิต สาขาวิชาวิศวกรรมโยธา	วศ.บ.(วิศวกรรมโยธา)	3	ปวส.
	ปริญญาโท	วิศวกรรมศาสตรมหาบัณฑิต สาขาวิชาวิศวกรรมโยธา	วศ.ม. (วิศวกรรมโยธา)	2	ป.ตรี
2. สาขาวิชาวิศวกรรมก่อสร้าง และการจัดการ	ปริญญาโท	วิศวกรรมศาสตรมหาบัณฑิต สาขาวิชาวิศวกรรมก่อสร้าง และการจัดการ	วศ.ม.(วิศวกรรมก่อสร้าง และการจัดการ)	2	ป.ตรี

คณะ/ภาควิชา/ สาขาวิชา	ระดับ การศึกษา	หลักสูตร		ระยะเวลา การศึกษา (ปี)	คุณสมบัติของ ผู้สมัครเรียน
		ชื่อหลักสูตร	ชื่อย่อ		
- ภาควิชาวิศวกรรมเกษตร 1. สาขาวิชาวิศวกรรมเกษตร	ปริญญาตรี	วิศวกรรมศาสตรบัณฑิต สาขาวิชาวิศวกรรมเกษตร	วศ.บ. (วิศวกรรมเกษตร)	4	ม.6
	ปริญญาตรี	วิศวกรรมศาสตรบัณฑิต สาขาวิชาวิศวกรรมเกษตร	วศ.บ. (วิศวกรรมเกษตร)	3	ปวส.
	ปริญญาโท	วิศวกรรมศาสตรมหาบัณฑิต สาขาวิชาวิศวกรรมเกษตร	วศ.ม. (วิศวกรรมเกษตร)	2	ป.ตรี
- ภาควิชาวิศวกรรมเคมี 1. สาขาวิชาวิศวกรรมเคมี	ปริญญาตรี	วิศวกรรมศาสตรบัณฑิต สาขาวิชาวิศวกรรมเคมี	วศ.บ. (วิศวกรรมเคมี)	4	ม.6
	ปริญญาโท	วิศวกรรมศาสตรมหาบัณฑิต สาขาวิชาวิศวกรรมเคมี	วศ.ม. (วิศวกรรมเคมี)	2	ป.ตรี
	ปริญญาเอก	วิศวกรรมศาสตรดุษฎีบัณฑิต สาขาวิชาวิศวกรรมเคมี	วศ.ด. (วิศวกรรมเคมี)	3	ป.โท
			4	ป.ตรี	
- ภาควิชาวิศวกรรมอาหาร 1. สาขาวิชาวิศวกรรมอาหาร	ปริญญาตรี	วิศวกรรมศาสตรบัณฑิต สาขาวิชาวิศวกรรมอาหาร	วศ.บ.(วิศวกรรมอาหาร)	4	ม.6
- ภาควิชาวิศวกรรมสารสนเทศ 1. สาขาวิชาวิศวกรรมสารสนเทศ	ปริญญาตรี	วิศวกรรมศาสตรบัณฑิต สาขาวิชาวิศวกรรมสารสนเทศ	วศ.บ.(วิศวกรรมสารสนเทศ)	4	ม.6
	ปริญญาตรี	วิศวกรรมศาสตรบัณฑิต สาขาวิชาวิศวกรรมสารสนเทศ	วศ.บ.(วิศวกรรมสารสนเทศ)	3	ปวส.
	ปริญญาโท	วิศวกรรมศาสตรมหาบัณฑิต สาขาวิชาวิศวกรรมสารสนเทศ	วศ.ม.(วิศวกรรมสารสนเทศ)	2	ป.ตรี
คณะสถาปัตยกรรมศาสตร์ - ภาควิชาสถาปัตยกรรม 1. สาขาวิชาสถาปัตยกรรม	ปริญญาตรี	สถาปัตยกรรมศาสตรบัณฑิต สาขาวิชาสถาปัตยกรรม	สถ.บ. (สถาปัตยกรรม)	5	ม.6/ปวช.
2. สาขาวิชาสถาปัตยกรรมเขตร้อน	ปริญญาโท	สถาปัตยกรรมศาสตรมหาบัณฑิต สาขาวิชาสถาปัตยกรรมเขตร้อน	สถ.ม. (สถาปัตยกรรมเขตร้อน)	2	ป.ตรี
- ภาควิชาสถาปัตยกรรมภายใน 1. สาขาวิชาสถาปัตยกรรมภายใน	ปริญญาตรี	สถาปัตยกรรมศาสตรบัณฑิต สาขาวิชาสถาปัตยกรรมภายใน	สถ.บ. (สถาปัตยกรรมภายใน)	5	ม.6/ปวช.
	ปริญญาโท	สถาปัตยกรรมศาสตรมหาบัณฑิต สาขาวิชาสถาปัตยกรรมภายใน	สถ.ม. (สถาปัตยกรรมภายใน)	2	ป.ตรี
- ภาควิชาศิลปอุตสาหกรรม 1. สาขาวิชาศิลปอุตสาหกรรม	ปริญญาตรี	สถาปัตยกรรมศาสตรบัณฑิต สาขาวิชาศิลปอุตสาหกรรม	สถ.บ. (ศิลปอุตสาหกรรม)	5	ม.6/ปวช.

คณะ/ภาควิชา/ สาขาวิชา	ระดับ การศึกษา	หลักสูตร		ระยะเวลา การศึกษา (ปี)	คุณสมบัติของ ผู้สมัครเรียน
		ชื่อหลักสูตร	ชื่อย่อ		
- ภาควิชานิเทศศิลป์ 1. สาขาวิชานิเทศศิลป์ 2. สาขาวิชาภาพยนตร์และวิดีโอ 3. สาขาวิชาการถ่ายภาพ - ภาควิชาจิตรศิลป์ 1. สาขาวิชาจิตรกรรม 2. สาขาวิชาประติมากรรม 3. สาขาวิชาภาพพิมพ์ 4. สาขาวิชาทัศนศิลป์ - ภาควิชาการวางแผนภาคและเมือง 1. สาขาวิชาการวางแผนชุมชนเมือง และสภาพแวดล้อม - ไม่สังกัดภาควิชา 1. สาขาวิชาสหวิทยาการการวิจัย เพื่อการออกแบบ (นานาชาติ) คณะครุศาสตร์อุตสาหกรรม - ภาควิชาครุศาสตร์อุตสาหกรรม 1. สาขาวิชาการบริหารอาชีวศึกษา 2. สาขาวิชาเทคโนโลยีการศึกษา ทางการอาชีวะและเทคโนโลยีศึกษา 3. สาขาวิชาหลักสูตรและการสอน อาชีวศึกษา	ปริญญาโท	สถาปัตยกรรมศาสตรมหาบัณฑิต สาขาวิชาศิลปอุตสาหกรรม	สอ.ม. (ศิลปอุตสาหกรรม)	2	ป.ตรี
	ปริญญาตรี	ศิลปกรรมศาสตรบัณฑิต สาขาวิชานิเทศศิลป์	ศป.บ. (นิเทศศิลป์)	4	ม.6/ปวช.
	ปริญญาตรี	ศิลปกรรมศาสตรบัณฑิต สาขาวิชาภาพยนตร์และวิดีโอ	ศป.บ.(ภาพยนตร์และวิดีโอ)	4	ม.6/ปวช.
	ปริญญาตรี	ศิลปกรรมศาสตรบัณฑิต สาขาวิชาการถ่ายภาพ	ศป.บ. (การถ่ายภาพ)	4	ม.6/ปวช.
	ปริญญาตรี	ศิลปกรรมศาสตรบัณฑิต สาขาวิชาจิตรกรรม	ศป.บ. (จิตรกรรม)	4	ม.6/ปวช.
	ปริญญาตรี	ศิลปกรรมศาสตรบัณฑิต สาขาวิชาประติมากรรม	ศป.บ. (ประติมากรรม)	4	ม.6/ปวช.
	ปริญญาตรี	ศิลปกรรมศาสตรบัณฑิต สาขาวิชาภาพพิมพ์	ศป.บ. (ภาพพิมพ์)	4	ม.6/ปวช.
	ปริญญาโท	ศิลปกรรมศาสตรมหาบัณฑิต สาขาวิชาทัศนศิลป์	ศป.ม. (ทัศนศิลป์)	2	ป.ตรี
	ปริญญาโท	การวางแผนภาคและเมืองมหาบัณฑิต สาขาวิชาการวางแผนชุมชนเมืองและ สภาพแวดล้อม	ผ.ม. (การวางแผนชุมชนเมือง และสภาพแวดล้อม)	2	ป.ตรี
	ปริญญาเอก	การวางแผนภาคและเมืองดุษฎีบัณฑิต สาขาวิชาการวางแผนชุมชนเมืองและ สภาพแวดล้อม (นานาชาติ)	ผ.ด. (การวางแผนชุมชนเมือง และสภาพแวดล้อม)	3 5	ป.โท ป.ตรี
	ปริญญาเอก	สถาปัตยกรรมศาสตรดุษฎีบัณฑิต สาขาวิชาสหวิทยาการการวิจัย เพื่อการออกแบบ (นานาชาติ)	สอ.ด. (สหวิทยาการการวิจัย เพื่อการออกแบบ)	4	ป.โท
	ปริญญาโท	ครุศาสตร์อุตสาหกรรมมหาบัณฑิต สาขาวิชาการบริหารอาชีวศึกษา	ค.อ.ม. (การบริหารอาชีวศึกษา)	2	ป.ตรี
	ปริญญาเอก	ครุศาสตร์อุตสาหกรรมดุษฎีบัณฑิต สาขาวิชาการบริหารอาชีวศึกษา	ค.อ.ด. (การบริหารอาชีวศึกษา)	2	ป.โท
ปริญญาโท	ครุศาสตร์อุตสาหกรรมมหาบัณฑิต สาขาวิชาเทคโนโลยีการศึกษาทาง การอาชีวะและเทคโนโลยีศึกษา	ค.อ.ม. (เทคโนโลยีการศึกษาทาง การอาชีวะและเทคโนโลยีศึกษา)	2	ป.ตรี	
ปริญญาโท	ครุศาสตร์อุตสาหกรรมมหาบัณฑิต สาขาวิชาหลักสูตรและการสอน อาชีวศึกษา	ค.อ.ม. (หลักสูตรและการสอน อาชีวศึกษา)	2	ป.ตรี	

คณะ/ภาควิชา/ สาขาวิชา	ระดับ การศึกษา	หลักสูตร		ระยะเวลา การศึกษา (ปี)	คุณสมบัติของ ผู้สมัครเรียน
		ชื่อหลักสูตร	ชื่อย่อ		
4. สาขาวิชาการศึกษาวิทยาศาสตร์	ปริญญาโท	วิทยาศาสตร์มหาบัณฑิต สาขาวิชาการศึกษาวิทยาศาสตร์	วท.ม. (การศึกษาวิทยาศาสตร์)	2	ป.ตรี
- ภาควิชาครุศาสตร์สถาปัตยกรรม					
1. สาขาวิชาสถาปัตยกรรม	ปริญญาตรี	ครุศาสตร์อุตสาหกรรมบัณฑิต สาขาวิชาสถาปัตยกรรม	ค.อ.บ. (สถาปัตยกรรม)	2	ปว.ส.
2. สาขาวิชาสถาปัตยกรรมภายใน	ปริญญาโท	ครุศาสตร์อุตสาหกรรมมหาบัณฑิต สาขาวิชาสถาปัตยกรรม	ค.อ.ม. (สถาปัตยกรรม)	2	ป.ตรี
3. สาขาวิชาศิลปอุตสาหกรรม	ปริญญาตรี	ครุศาสตร์อุตสาหกรรมบัณฑิต สาขาวิชาศิลปอุตสาหกรรม	ค.อ.บ. (ศิลปอุตสาหกรรม)	2	ปว.ส.
4. ครุศาสตร์สภาพแวดล้อมภายใน	ปริญญาตรี	ครุศาสตร์อุตสาหกรรมบัณฑิต สาขาวิชาครุศาสตร์สภาพแวดล้อมภายใน	ค.อ.บ. (ครุศาสตร์สภาพแวดล้อม ภายใน)	2	ปว.ส.
5. ครุศาสตร์การออกแบบ	ปริญญาตรี	ครุศาสตร์อุตสาหกรรมบัณฑิต สาขาวิชาครุศาสตร์การออกแบบ	ค.อ.บ. (ครุศาสตร์การออกแบบ)	2	ปว.ส.
6. สาขาวิชาเทคโนโลยีผลิตภัณฑ์ อุตสาหกรรม	ปริญญาโท	ครุศาสตร์อุตสาหกรรมมหาบัณฑิต สาขาวิชาเทคโนโลยีผลิตภัณฑ์ อุตสาหกรรม	ค.อ.ม. (เทคโนโลยีผลิตภัณฑ์ อุตสาหกรรม)	2	ป.ตรี
- ภาควิชาครุศาสตร์วิศวกรรม					
1. สาขาวิชาวิศวกรรมโทรคมนาคม	ปริญญาตรี	ครุศาสตร์อุตสาหกรรมบัณฑิต สาขาวิชาวิศวกรรมโทรคมนาคม	ค.อ.บ. (วิศวกรรมโทรคมนาคม)	2	ปว.ส.
2. สาขาวิชาเทคโนโลยีการวัดคุม ทางอุตสาหกรรม	ปริญญาตรี	ครุศาสตร์อุตสาหกรรมบัณฑิต สาขาวิชาเทคโนโลยีการวัดคุมทาง อุตสาหกรรม	ค.อ.บ. (เทคโนโลยีการวัดคุมทาง อุตสาหกรรม)	2	ปว.ส.
3. สาขาวิชาวิศวกรรมอิเล็กทรอนิกส์	ปริญญาตรี	ครุศาสตร์อุตสาหกรรมบัณฑิต สาขาวิชาวิศวกรรมอิเล็กทรอนิกส์	ค.อ.บ. (วิศวกรรมอิเล็กทรอนิกส์)	2	ปว.ส.
4. สาขาวิชาคอมพิวเตอร์	ปริญญาตรี	ครุศาสตร์อุตสาหกรรมบัณฑิต สาขาวิชาคอมพิวเตอร์	ค.อ.บ. (คอมพิวเตอร์)	2	ปว.ส.
5. สาขาวิชาครุศาสตร์วิศวกรรม	ปริญญาตรี	ครุศาสตร์อุตสาหกรรมบัณฑิต สาขาวิชาครุศาสตร์วิศวกรรม	ค.อ.บ. (ครุศาสตร์วิศวกรรม)	2	ปว.ส.
6. สาขาวิชาวิศวกรรมไฟฟ้าสื่อสาร	ปริญญาโท	ครุศาสตร์อุตสาหกรรมมหาบัณฑิต สาขาวิชาวิศวกรรมไฟฟ้าสื่อสาร	ค.อ.ม. (วิศวกรรมไฟฟ้าสื่อสาร)	2	ป.ตรี
- ภาควิชาครุศาสตร์เกษตร					
1. สาขาวิชาเทคโนโลยีการเกษตร- การผลิตพืช	ปริญญาตรี	ครุศาสตร์อุตสาหกรรมบัณฑิต สาขาวิชาเทคโนโลยีการเกษตร- การผลิตพืช	ค.อ.บ. (เทคโนโลยีการเกษตร - การผลิตพืช)	2	ปว.ส.
2. สาขาวิชาเทคโนโลยีการเกษตร- การผลิตสัตว์	ปริญญาตรี	ครุศาสตร์อุตสาหกรรมบัณฑิต สาขาวิชาเทคโนโลยีการเกษตร- การผลิตสัตว์	ค.อ.บ. (เทคโนโลยีการเกษตร - การผลิตสัตว์)	2	ปว.ส.
3. สาขาวิชาอุตสาหกรรมเกษตร	ปริญญาตรี	ครุศาสตร์อุตสาหกรรมบัณฑิต สาขาวิชาอุตสาหกรรมเกษตร	ค.อ.บ. (อุตสาหกรรมเกษตร)	2	ปว.ส.

คณะ/ภาควิชา/ สาขาวิชา	ระดับ การศึกษา	หลักสูตร		ระยะเวลา การศึกษา (ปี)	คุณสมบัติของ ผู้สมัครเรียน
		ชื่อหลักสูตร	ชื่อย่อ		
4. สาขาวิชาครุศาสตร์เกษตร	ปริญญาโท	ครุศาสตร์อุตสาหกรรมมหาบัณฑิต สาขาวิชาครุศาสตร์เกษตร	วท.ม. (ครุศาสตร์เกษตร)	2	ป.ตรี
- ภาควิชาภาษาและสังคม 1. สาขาวิชาภาษาญี่ปุ่น	ปริญญาตรี	ศิลปศาสตรบัณฑิต สาขาวิชาภาษาญี่ปุ่น	ศศ.บ. (ภาษาญี่ปุ่น)	4	ม.6
2. สาขาวิชาภาษาอังกฤษเฉพาะกิจ	ปริญญาตรี	ศิลปศาสตรบัณฑิต สาขาวิชาภาษาอังกฤษเฉพาะกิจ	ศศ.บ. (ภาษาอังกฤษเฉพาะกิจ)	4	ม.6
3. สาขาวิชาวิทยาการจัดการ อุตสาหกรรม	ปริญญาโท	วิทยาศาสตรมหาบัณฑิต สาขาวิชาวิทยาการจัดการ อุตสาหกรรม	วท.ม. (วิทยาการจัดการ อุตสาหกรรม)	2	ป.ตรี
4. สาขาวิชาภาษาศาสตร์ประยุกต์- ภาษาอังกฤษเพื่อวิทยาศาสตร์ และเทคโนโลยี	ปริญญาโท	ศิลปศาสตรมหาบัณฑิต สาขาวิชาภาษาศาสตร์ประยุกต์-ภาษา อังกฤษเพื่อวิทยาศาสตร์และเทคโนโลยี	ศศ.ม. (ภาษาศาสตร์ประยุกต์- ภาษาอังกฤษเพื่อวิทยาศาสตร์ และเทคโนโลยี)	2	ป.ตรี
คณะวิทยาศาสตร์ - ภาควิชาคณิตศาสตร์และวิทยาการ คอมพิวเตอร์					
1. สาขาวิชาคณิตศาสตร์ประยุกต์	ปริญญาตรี	วิทยาศาสตรบัณฑิต สาขาวิชาคณิตศาสตร์ประยุกต์	วท.บ. (คณิตศาสตร์ประยุกต์)	4	ม.6
	ปริญญาโท	วิทยาศาสตรมหาบัณฑิต สาขาวิชาคณิตศาสตร์ประยุกต์	วท.ม. (คณิตศาสตร์ประยุกต์)	2	ป.ตรี
	ปริญญาเอก	ปรัชญาคุษฎีบัณฑิต สาขาวิชาคณิตศาสตร์ประยุกต์	ปร.ด. (คณิตศาสตร์ประยุกต์)	3	ป.โท
				5	ป.ตรี
2. สาขาวิชาวิทยาการคอมพิวเตอร์	ปริญญาตรี	วิทยาศาสตรบัณฑิต สาขาวิชาวิทยาการคอมพิวเตอร์	วท.บ. (วิทยาการคอมพิวเตอร์)	4	ม.6
	ปริญญาโท	วิทยาศาสตรมหาบัณฑิต สาขาวิชาวิทยาการคอมพิวเตอร์	วท.ม. (วิทยาการคอมพิวเตอร์)	2	ป.ตรี
	ปริญญาเอก	ปรัชญาคุษฎีบัณฑิต สาขาวิชาวิทยาการคอมพิวเตอร์	ปร.ด. (วิทยาการคอมพิวเตอร์)	3	ป.โท
				5	ป.ตรี
3. สาขาวิชาวิทยาการคอมพิวเตอร์ (นานาชาติ)	ปริญญาตรี	วิทยาศาสตรบัณฑิต สาขาวิชาวิทยาการคอมพิวเตอร์ (นานาชาติ)	วท.บ. (วิทยาการคอมพิวเตอร์)	4	ม.6
	ปริญญาโท	วิทยาศาสตรมหาบัณฑิต สาขาวิชาวิทยาการคอมพิวเตอร์ (นานาชาติ)	วท.ม. (วิทยาการคอมพิวเตอร์)	2	ป.ตรี
				5	ป.ตรี
- ภาควิชาเคมี					
1. สาขาวิชาเคมีอุตสาหกรรม	ปริญญาตรี	วิทยาศาสตรบัณฑิต สาขาวิชาเคมีอุตสาหกรรม	วท.บ. (เคมีอุตสาหกรรม)	4	ม.6
2. สาขาวิชาเคมีทรัพยากร สิ่งแวดล้อม	ปริญญาตรี	วิทยาศาสตรบัณฑิต สาขาวิชาเคมีทรัพยากรสิ่งแวดล้อม	วท.บ. (เคมีทรัพยากร สิ่งแวดล้อม)	4	ม.6

คณะ/ภาควิชา/ สาขาวิชา	ระดับ การศึกษา	หลักสูตร		ระยะเวลา การศึกษา (ปี)	คุณวุฒิของ ผู้สมัครเรียน
		ชื่อหลักสูตร	ชื่อย่อ		
3. สาขาวิชาเทคโนโลยีปิโตรเคมี (นานาชาติ)	ปริญญาตรี	วิทยาศาสตร์บัณฑิต สาขาวิชาเทคโนโลยีปิโตรเคมี	วท.บ. (เทคโนโลยีปิโตรเคมี)	4	ม.6
4. สาขาวิชาเคมีประยุกต์	ปริญญาโท	วิทยาศาสตรมหาบัณฑิต สาขาวิชาเคมีประยุกต์	วท.ม. (เคมีประยุกต์)	2	ป.ตรี
5. สาขาวิชาเคมี	ปริญญาเอก	ปรัชญาคุษฎีบัณฑิต สาขาวิชาเคมีประยุกต์	ปร.ด. (เคมีประยุกต์)	3	ป.โท
	ปริญญาโท	วิทยาศาสตรมหาบัณฑิต สาขาวิชาเคมี	วท.ม. (เคมี)	2	ป.ตรี
6. สาขาวิชาเทคโนโลยีพอลิเมอร์	ปริญญาโท	วิทยาศาสตรมหาบัณฑิต สาขาวิชาเทคโนโลยีพอลิเมอร์	วท.ม. (เทคโนโลยีพอลิเมอร์)	2	ป.ตรี
7. สาขาวิชาปิโตรเคมีและเคมีของ ไฮโดรคาร์บอน	ปริญญาโท	วิทยาศาสตรมหาบัณฑิต สาขาวิชาปิโตรเคมีและเคมีของ ไฮโดรคาร์บอน	วท.ม. (ปิโตรเคมีและเคมีของ ไฮโดรคาร์บอน)	2	ป.ตรี
8. สาขาวิชาเคมีอุตสาหกรรม-เครื่องมือ วิเคราะห์	ปริญญาตรี	วิทยาศาสตร์บัณฑิต สาขาวิชาเคมีอุตสาหกรรม-เครื่องมือ วิเคราะห์	วท.บ. (เคมีอุตสาหกรรม-เครื่องมือ วิเคราะห์)	4	ม.6
9. สาขาวิชาวิทยาศาสตร์และเทคโนโลยี พอลิเมอร์ (นานาชาติ)	ปริญญาตรี	วิทยาศาสตร์บัณฑิต สาขาวิชาวิทยาศาสตร์และเทคโนโลยี พอลิเมอร์	วท.บ. (วิทยาศาสตร์และ เทคโนโลยีพอลิเมอร์)	4	ม.6
10. สาขาวิชาเคมีสิ่งแวดล้อม	ปริญญาโท	วิทยาศาสตรมหาบัณฑิต สาขาวิชาเคมีสิ่งแวดล้อม	วท.ม. (เคมีสิ่งแวดล้อม)	2	ป.ตรี
- ภาควิชาฟิสิกส์ประยุกต์					
1. สาขาวิชาฟิสิกส์ประยุกต์	ปริญญาตรี	วิทยาศาสตร์บัณฑิต สาขาวิชาฟิสิกส์ประยุกต์	วท.บ. (ฟิสิกส์ประยุกต์)	4	ม.6
2. สาขาวิชาฟิสิกส์ประยุกต์-เครื่องมือ วิทยาศาสตร์และอุตสาหกรรม	ปริญญาโท	วิทยาศาสตรมหาบัณฑิต สาขาวิชาฟิสิกส์ประยุกต์	วท.ม. (ฟิสิกส์ประยุกต์)	2	ป.ตรี
	ปริญญาเอก	ปรัชญาคุษฎีบัณฑิต สาขาวิชาฟิสิกส์ประยุกต์	ปร.ด. (ฟิสิกส์ประยุกต์)	3	ป.โท
- ภาควิชาชีววิทยาประยุกต์	ปริญญาตรี	วิทยาศาสตร์บัณฑิต สาขาวิชาฟิสิกส์ประยุกต์-เครื่องมือ วิทยาศาสตร์และอุตสาหกรรม	วท.บ. (ฟิสิกส์ประยุกต์-เครื่องมือ วิทยาศาสตร์และอุตสาหกรรม)	4	ม.6
	ปริญญาโท	วิทยาศาสตรมหาบัณฑิต สาขาวิชาฟิสิกส์ประยุกต์	วท.ม. (ฟิสิกส์ประยุกต์)	2	ป.ตรี
1. สาขาวิชาเทคโนโลยีชีวภาพ	ปริญญาตรี	วิทยาศาสตร์บัณฑิต สาขาวิชาเทคโนโลยีชีวภาพ	วท.บ. (เทคโนโลยีชีวภาพ)	4	ม.6
2. สาขาวิชาจุลชีววิทยาอุตสาหกรรม	ปริญญาโท	วิทยาศาสตรบัณฑิต สาขาวิชาเทคโนโลยีชีวภาพ	วท.ม. (เทคโนโลยีชีวภาพ)	2	ป.ตรี
	ปริญญาเอก	ปรัชญาคุษฎีบัณฑิต สาขาวิชาเทคโนโลยีชีวภาพ	ปร.ด. (เทคโนโลยีชีวภาพ)	3	ป.โท
2. สาขาวิชาจุลชีววิทยาอุตสาหกรรม	ปริญญาตรี	วิทยาศาสตร์บัณฑิต สาขาวิชาเทคโนโลยีชีวภาพ	วท.บ. (เทคโนโลยีชีวภาพ)	4	ป.ตรี
	ปริญญาตรี	วิทยาศาสตร์บัณฑิต สาขาวิชาจุลชีววิทยาอุตสาหกรรม	วท.บ. (จุลชีววิทยาอุตสาหกรรม)	4	ม.6

คณะ/ภาควิชา/ สาขาวิชา	ระดับ การศึกษา	หลักสูตร		ระยะเวลา การศึกษา (ปี)	คุณภาพของ ผู้สมัครเรียน
		ชื่อหลักสูตร	ชื่อย่อ		
- ภาควิชาสถิติประยุกต์ 1. สาขาวิชาสถิติประยุกต์	ปริญญาตรี	วิทยาศาสตร์บัณฑิต สาขาวิชาสถิติประยุกต์	วท.บ. (สถิติประยุกต์)	4	ม.6
	ปริญญาโท	วิทยาศาสตรมหาบัณฑิต สาขาวิชาสถิติประยุกต์	วท.ม. (สถิติประยุกต์)	2	ป.ตรี
คณะเทคโนโลยีการเกษตร - ภาควิชาเทคโนโลยีการผลิตพืช					
1. สาขาวิชาเทคโนโลยีการผลิตพืช (พืชไร่)	ปริญญาตรี	วิทยาศาสตร์บัณฑิต สาขาวิชาเทคโนโลยีการผลิตพืช	วท.บ. (เทคโนโลยีการผลิตพืช)	2	ปวส.
2. สาขาวิชาพืชไร่	ปริญญาตรี	วิทยาศาสตร์บัณฑิต(เกษตรศาสตร์) สาขาวิชาพืชไร่	วท.บ. (เกษตรศาสตร์) (พืชไร่)	4	ม.6
	ปริญญาโท	วิทยาศาสตรมหาบัณฑิต สาขาวิชาพืชไร่	วท.ม.(พืชไร่)	2	ป.ตรี
- ภาควิชาเทคโนโลยีการผลิตสัตว์					
1. สาขาวิชาสัตวศาสตร์	ปริญญาตรี	วิทยาศาสตร์บัณฑิต(เกษตรศาสตร์) สาขาวิชาสัตวศาสตร์	วท.บ.(เกษตรศาสตร์) (สัตวศาสตร์)	4	ม.6
	ปริญญาโท	วิทยาศาสตรมหาบัณฑิต สาขาวิชาสัตวศาสตร์	วท.ม.(สัตวศาสตร์)	2	ป.ตรี
- ภาควิชาเทคนิคเกษตร					
1. สาขาวิชาพัฒนาการเกษตร	ปริญญาตรี	วิทยาศาสตร์บัณฑิต สาขาวิชาพัฒนาการเกษตร	วท.บ. (พัฒนาการเกษตร)	4	ม.6
	ปริญญาตรี	วิทยาศาสตร์บัณฑิต สาขาวิชาพัฒนาการเกษตร	วท.บ. (พัฒนาการเกษตร)	2	ปวส.
	ปริญญาโท	วิทยาศาสตรมหาบัณฑิต สาขาวิชาพัฒนาการเกษตร	วท.ม. (พัฒนาการเกษตร)	2	ป.ตรี
2. สาขาวิชานิเทศศาสตร์เกษตร	ปริญญาตรี	วิทยาศาสตร์บัณฑิต สาขาวิชานิเทศศาสตร์เกษตร	วท.บ. (นิเทศศาสตร์เกษตร)	2	ปวส.
- ภาควิชาปฐพีวิทยา					
1. สาขาวิชาปฐพีวิทยา	ปริญญาตรี	วิทยาศาสตร์บัณฑิต (เกษตรศาสตร์) สาขาวิชาปฐพีวิทยา	วท.บ. (เกษตรศาสตร์) (ปฐพีวิทยา)	4	ม.6
	ปริญญาโท	วิทยาศาสตรมหาบัณฑิต สาขาวิชาปฐพีวิทยา	วท.ม.(ปฐพีวิทยา)	2	ป.ตรี
2. สาขาวิชาการจัดการทรัพยากรดิน และสิ่งแวดล้อม	ปริญญาตรี	วิทยาศาสตร์บัณฑิต สาขาวิชาการจัดการทรัพยากรดินและ สิ่งแวดล้อม	วท.บ. (การจัดการทรัพยากรดิน และสิ่งแวดล้อม)	4	ม.6
- ภาควิชาเทคโนโลยีการจัดการศัตรูพืช					
1. สาขาวิชาเทคโนโลยีการจัดการ ศัตรูพืช	ปริญญาตรี	วิทยาศาสตร์บัณฑิต (เกษตรศาสตร์) สาขาวิชาเทคโนโลยีการจัดการ ศัตรูพืช	วท.บ. (เกษตรศาสตร์) (เทคโนโลยีการจัดการศัตรูพืช)	4	ม.6
	ปริญญาโท	วิทยาศาสตรมหาบัณฑิต สาขาวิชาเทคโนโลยีการจัดการ ศัตรูพืช	วท.ม. (เทคโนโลยีการจัดการ ศัตรูพืช)	2	ป.ตรี

คณะ/ภาควิชา/ สาขาวิชา	ระดับ การศึกษา	หลักสูตร		ระยะเวลา การศึกษา (ปี)	คุณวุฒิของ ผู้สมัครเรียน
		ชื่อหลักสูตร	ชื่อย่อ		
2. สาขาวิชาเทคโนโลยีวิทยาและสิ่งแวดล้อม	ปริญญาโท	วิทยาศาสตร์มหาบัณฑิต สาขาวิชาเทคโนโลยีวิทยาและสิ่งแวดล้อม	วท.ม. (เทคโนโลยีวิทยาและสิ่งแวดล้อม)	2	ป.ตรี
	ปริญญาเอก	ปรัชญาคุษฎีบัณฑิต สาขาวิชาเทคโนโลยีวิทยาและสิ่งแวดล้อม	ปร.ค. (เทคโนโลยีวิทยาและสิ่งแวดล้อม)	3	ป.โท
3. สาขาวิชาเทคโนโลยีชีวภาพ ทางโรคพืช	ปริญญาเอก	ปรัชญาคุษฎีบัณฑิต สาขาวิชาเทคโนโลยีชีวภาพทางโรคพืช	ปร.ค. (เทคโนโลยีชีวภาพ ทางโรคพืช)	3	ป.โท
4. สาขาวิชาเทคโนโลยีชีวภาพ ทางโรคพืช (นานาชาติ)	ปริญญาเอก	ปรัชญาคุษฎีบัณฑิต สาขาวิชาเทคโนโลยีชีวภาพทางโรคพืช (นานาชาติ)	ปร.ค. (เทคโนโลยีชีวภาพ ทางโรคพืช)	3	ป.โท
- ภาควิชาพืชสวน					
1. สาขาวิชาเทคโนโลยีการผลิตพืช (พืชสวน)	ปริญญาตรี	วิทยาศาสตร์บัณฑิต สาขาวิชาเทคโนโลยีการผลิตพืช	วท.บ. (เทคโนโลยีการผลิตพืช)	2	ปวส.
2. สาขาวิชาพืชสวน	ปริญญาตรี	วิทยาศาสตร์บัณฑิต (เกษตรศาสตร์) สาขาวิชาพืชสวน	วท.บ. (เกษตรศาสตร์) (พืชสวน)	4	ม.6
	ปริญญาโท	วิทยาศาสตร์มหาบัณฑิต สาขาวิชาพืชสวน	วท.ม. (พืชสวน)	2	ป.ตรี
3. สาขาวิชาการจัดการสิ่งแวดล้อม พืชสวน	ปริญญาตรี	วิทยาศาสตร์บัณฑิต (เกษตรศาสตร์) สาขาวิชาการจัดการสิ่งแวดล้อมพืชสวน	วท.บ. (เกษตรศาสตร์) (การจัดการสิ่งแวดล้อมพืชสวน)	4	ม.6
- ภาควิชาบริหารธุรกิจเกษตร					
1. สาขาวิชาบริหารธุรกิจเกษตร	ปริญญาตรี	วิทยาศาสตร์บัณฑิต สาขาวิชาบริหารธุรกิจเกษตร	วท.บ. (บริหารธุรกิจเกษตร)	4	ม.6
2. สาขาวิชาบริหารธุรกิจ	ปริญญาโท	บริหารธุรกิจมหาบัณฑิต สาขาวิชาบริหารธุรกิจ	บธ.ม. (บริหารธุรกิจ)	4	ม.6
3. สาขาวิชาเทคโนโลยีการจัดการ	ปริญญาตรี	วิทยาศาสตร์บัณฑิต สาขาวิชาเทคโนโลยีการจัดการ	วท.บ. (เทคโนโลยีการจัดการ)	4	ม.6
4. สาขาวิชาการจัดการธุรกิจเกษตร และอุตสาหกรรมอาหาร	ปริญญาโท	บริหารธุรกิจมหาบัณฑิต สาขาวิชาการจัดการธุรกิจเกษตร และอุตสาหกรรมอาหาร	บธ.ม. (การจัดการธุรกิจเกษตร และอุตสาหกรรมอาหาร)	2	ป.ตรี
- ภาควิชาวิทยาศาสตร์การประมง					
1. สาขาวิชาวิทยาศาสตร์การประมง	ปริญญาตรี	วิทยาศาสตร์บัณฑิต สาขาวิชาวิทยาศาสตร์การประมง	วท.บ. (วิทยาศาสตร์การประมง)	4	ม.6
	ปริญญาโท	วิทยาศาสตร์มหาบัณฑิต สาขาวิชาวิทยาศาสตร์การประมง	วท.ม. (วิทยาศาสตร์การประมง)	2	ป.ตรี
- หลักสูตรร่วม ระหว่างภาค เทคโนโลยีการผลิตพืช เทคโนโลยีการผลิตสัตว์ พืชสวน และเทคโนโลยีการจัดการศัตรูพืช					
1. สาขาวิชาเทคโนโลยีชีวภาพ ทางการเกษตร	ปริญญาโท	วิทยาศาสตร์มหาบัณฑิต สาขาวิชาเทคโนโลยีชีวภาพ ทางการเกษตร	วท.ม. (เทคโนโลยีชีวภาพ ทางการเกษตร)	2	ป.ตรี
โครงการคณะอุตสาหกรรมเกษตร					
1. สาขาวิชาอุตสาหกรรมเกษตร	ปริญญาตรี	วิทยาศาสตร์บัณฑิต สาขาวิชาอุตสาหกรรมเกษตร	วท.บ. (อุตสาหกรรมเกษตร)	4	ม.6
2. สาขาวิชาเทคโนโลยีการหมัก	ปริญญาตรี	วิทยาศาสตร์บัณฑิต สาขาวิชาเทคโนโลยีการหมัก	วท.บ. (เทคโนโลยีการหมัก)	4	ม.6

คณะ/ภาควิชา/ สาขาวิชา	ระดับ การศึกษา	หลักสูตร		ระยะเวลา การศึกษา (ปี)	คุณสมบัติของ ผู้สมัครเรียน
		ชื่อหลักสูตร	ชื่อย่อ		
3. สาขาวิชาวิศวกรรมแปรรูปอาหาร	ปริญญาตรี	วิทยาศาสตร์บัณฑิต สาขาวิชาวิศวกรรมแปรรูปอาหาร	วท.บ. (วิศวกรรมแปรรูปอาหาร)	4	ม.6
4. สาขาวิชาวิทยาศาสตร์การอาหาร	ปริญญาโท	วิทยาศาสตรมหาบัณฑิต สาขาวิชาวิทยาศาสตร์การอาหาร	วท.ม. (วิทยาศาสตร์การอาหาร)	2	ป.ตรี
5. สาขาวิชาวิทยาศาสตร์การอาหาร (นานาชาติ)	ปริญญาเอก	ปรัชญาคุษฎีบัณฑิต	ปร.ด. (วิทยาศาสตร์การอาหาร)	3	ป.โท
		สาขาวิชาวิทยาศาสตร์การอาหาร (หลักสูตรนานาชาติ)		5	ป.ตรี
6. สาขาวิชาสุขาภิบาลอาหาร	ปริญญาโท	วิทยาศาสตรมหาบัณฑิต สาขาวิชาสุขาภิบาลอาหาร	วท.ม. (สุขาภิบาลอาหาร)	2	ป.ตรี
7. สาขาวิชาเทคโนโลยีการจัดและ บริการอาหาร	ปริญญาโท	วิทยาศาสตรมหาบัณฑิต สาขาวิชาเทคโนโลยีการจัดและ บริการอาหาร	วท.ม. (เทคโนโลยีการจัดและ บริการอาหาร)	2	ป.ตรี
คณะเทคโนโลยีสารสนเทศ					
1. สาขาวิชาเทคโนโลยีสารสนเทศ	ปริญญาตรี	วิทยาศาสตร์บัณฑิต สาขาวิชาเทคโนโลยีสารสนเทศ	วท.บ. (เทคโนโลยีสารสนเทศ)	4	ม.6
	ปริญญาโท	วิทยาศาสตรมหาบัณฑิต สาขาวิชาเทคโนโลยีสารสนเทศ	วท.ม. (เทคโนโลยีสารสนเทศ)	2	ป.ตรี
	ปริญญาเอก	ปรัชญาคุษฎีบัณฑิต สาขาวิชาเทคโนโลยีสารสนเทศ	ปร.ด. (เทคโนโลยีสารสนเทศ)	3 5	ป.โท ป.ตรี
วิทยาเขตชุมพร					
1. สาขาวิชาวิศวกรรมเครื่องกล	ปริญญาตรี	วิศวกรรมศาสตรบัณฑิต สาขาวิชาวิศวกรรมเครื่องกล	วศ.บ. (วิศวกรรมเครื่องกล)	4	ม.6
	ปริญญาตรี	วิศวกรรมศาสตรบัณฑิต สาขาวิชาวิศวกรรมเครื่องกล	วศ.บ. (วิศวกรรมเครื่องกล)	3	ปวส.
2. สาขาวิชาอิเล็กทรอนิกส์	ปริญญาตรี	วิศวกรรมศาสตรบัณฑิต สาขาวิชาอิเล็กทรอนิกส์	วศ.บ. (อิเล็กทรอนิกส์)	4	ม.6
	ปริญญาตรี	วิศวกรรมศาสตรบัณฑิต สาขาวิชาอิเล็กทรอนิกส์	วศ.บ. (อิเล็กทรอนิกส์)	3	ปวส.
3. สาขาวิชาวิศวกรรมเกษตร	ปริญญาตรี	วิศวกรรมศาสตรบัณฑิต สาขาวิชาวิศวกรรมเกษตร	วศ.บ. (วิศวกรรมเกษตร)	3	ปวส.
4. สาขาวิชาพืชสวน	ปริญญาตรี	วิทยาศาสตรบัณฑิต สาขาวิชาพืชสวน	วท.บ. (พืชสวน)	4	ม.6
5. สาขาวิชาวิทยาศาสตร์การประมง	ปริญญาตรี	วิทยาศาสตรบัณฑิต สาขาวิชาวิทยาศาสตร์การประมง	วท.บ. (วิทยาศาสตร์การประมง)	4	ม.6
6. สาขาวิชาสัตวศาสตร์	ปริญญาตรี	วิทยาศาสตรบัณฑิต สาขาวิชาสัตวศาสตร์	วท.บ. (สัตวศาสตร์)	4	ม.6
7. สาขาวิชาเทคโนโลยีการผลิตพืช	ปริญญาตรี	วิทยาศาสตรบัณฑิต สาขาวิชาเทคโนโลยีการผลิตพืช	วท.บ. (เทคโนโลยีการผลิตพืช)	2	ปวส.

คณะ/ภาควิชา/ สาขาวิชา	ระดับ การศึกษา	หลักสูตร		ระยะเวลา การศึกษา (ปี)	คุณสมบัติของ ผู้สมัครเรียน
		ชื่อหลักสูตร	ชื่อย่อ		
8. สาขาวิชาเทคโนโลยีการผลิตสัตว์	ปริญญาตรี	วิทยาศาสตร์บัณฑิต สาขาวิชาเทคโนโลยีการผลิตสัตว์	วท.บ. (เทคโนโลยีการผลิตสัตว์)	2	ปวส.
9. เทคโนโลยีชีวภาพ	ปริญญาตรี	วิทยาศาสตร์บัณฑิต สาขาวิชาเทคโนโลยีชีวภาพ	วท.บ. (เทคโนโลยีชีวภาพ)	4	ม.6

ตารางที่ 1 สรุปจำนวนนักศึกษา จำแนกตามคณะ ปีการศึกษา 2549 สถาบันเทคโนโลยีพระจอมเกล้าเจ้าคุณทหารลาดกระบัง

วันสำรวจ 10 มิถุนายน 2549

คณะ/หน่วยงาน	จำนวนนักศึกษา											
	ใหม่				ทั้งหมด				ผู้สำเร็จการศึกษา (รุ่นปีการศึกษา 48)			
	ตรี	โท	เอก	รวม	ตรี	โท	เอก	รวม	ตรี	โท	เอก	รวม
วิศวกรรมศาสตร์	2,280	323	35	2,638	7,021	1,014	160	8,195	1,347	210	7	1,564
สถาปัตยกรรมศาสตร์	352	72	1	425	1,668	234	11	1,913	265	25	0	290
ครุศาสตร์อุตสาหกรรม	583	145	9	737	1,416	642	28	2,086	543	287	2	832
วิทยาศาสตร์	1,076	42	21	1,139	2,936	212	42	3,190	580	61	0	641
เทคโนโลยีการเกษตร	574	99	2	675	2,310	286	8	2,604	511	82	0	593
เทคโนโลยีสารสนเทศ	104	210	2	316	384	644	14	1,042	0	210	0	210
โครงการคณะอุตสาหกรรมเกษตร	207	29	1	237	748	122	9	879	169	28	0	197
วิทยาเขตชุมพร	356	0	0	356	746	0	0	746	128	0	0	128
รวมทั้งสถาบันฯ	5,532	920	71	6,523	17,229	3,154	272	20,655	3,543	903	9	4,455
คิดเป็นร้อยละ (%)	84.81	14.10	1.09	100.00	83.41	15.27	1.32	100.00	79.53	20.27	0.20	100.00

หมายเหตุ ในระดับปริญญาโท-เอก รวมนักศึกษาทดลองเรียนไว้ด้วย

ตารางที่ 2 จำนวนนักศึกษารับเข้าใหม่ ระดับปริญญาตรี ที่ผ่านการสอบแข่งขันจากสำนักงานคณะกรรมการการอุดมศึกษา และสถาบันฯ จัดสอบ ปีการศึกษา 2549

วันสำรวจ 10 มิถุนายน 2549

คณะ/ภาควิชา/สาขาวิชา	สกอ. จัดสอบ			สถาบันฯรับเข้าโดยตรง												รวม		
				ปริญญาตรี														
	โควตา			ภาคพิเศษ			หลักสูตรต่อเนื่อง 3 ปี			หลักสูตรต่อเนื่อง 2 ปี								
	ช	ญ	ร	ช	ญ	ร	ช	ญ	ร	ช	ญ	ร	ช	ญ	ร	ช	ญ	ร
คณะวิศวกรรมศาสตร์	744	304	1048	74	66	140	357	124	481	578	33	611	0	0	0	1753	527	2280
ยังไม่แยกสาขาวิชาเอก *	448	156	604															
ภาควิชาวิศวกรรมไฟฟ้า																		
วิศวกรรมไฟฟ้า	0	0	0	0	0	0	43	4	47	51	0	51	0	0	0	94	4	98
ภาควิชาวิศวกรรมเครื่องกล																		
วิศวกรรมเครื่องกล	46	2	48	20	0	20	0	0	0	72	1	73	0	0	0	138	3	141
ภาควิชาวิศวกรรมโยธา																		
วิศวกรรมโยธา	44	6	50	3	3	6	42	6	48	40	1	41	0	0	0	129	16	145
ภาควิชาวิศวกรรมโทรคมนาคม																		
วิศวกรรมโทรคมนาคม	0	0	0	0	0	0	71	20	91	74	8	82	0	0	0	145	28	173
ภาควิชาวิศวกรรมการวัดคุม																		
วิศวกรรมการวัดคุม	31	11	42	2	0	2	40	14	54	38	3	41	0	0	0	111	28	139
ภาควิชาวิศวกรรมเกษตร																		
วิศวกรรมเกษตร	23	5	28	4	2	6	0	0	0	33	1	34	0	0	0	60	8	68

หมายเหตุ ยังไม่แยกสาขาวิชาเอก * หมายถึง นักศึกษากลุ่มไฟฟ้าปี 1 เรียนรวมกัน จะแยกสาขาในปีที่ 2

ตารางที่ 2 (ต่อ)

วันสำรวจ 10 มิถุนายน 2549

คณะ/ภาควิชา/สาขาวิชา	สกอ. จัดสอบ			สถาบันฯรับเข้าโดยตรง												รวม			
				ปริญญาตรี															
	โควตา			ภาคพิเศษ			หลักสูตรต่อเนื่อง 3 ปี			หลักสูตรต่อเนื่อง 2 ปี									
	ช	ญ	ร	ช	ญ	ร	ช	ญ	ร	ช	ญ	ร	ช	ญ	ร				
คณะวิศวกรรมศาสตร์ (ต่อ)																			
ภาควิชาวิศวกรรมคอมพิวเตอร์																			
วิศวกรรมคอมพิวเตอร์	54	21	75	22	7	29	-	-	0	49	2	51	-	-	0	125	30	155	
ภาควิชาอิเล็กทรอนิกส์																			
อิเล็กทรอนิกส์	-	-	0		0	0	19	3	22	119	8	127	-	-	0	138	11	149	
ภาควิชาวิศวกรรมเคมี																			
วิศวกรรมเคมี	17	22	39	8	9	17	15	19	34	-	-	0	-	-	0	40	50	90	
ภาควิชาวิศวกรรมอาหาร																			
วิศวกรรมอาหาร	6	30	36	2	18	20	15	14	29	-	-	0	-	-	0	23	62	85	
โครงการภาควิชาวิศวกรรมอุตสาหกรรม																			
วิศวกรรมอุตสาหกรรม	21	17	38	2	9	11	29	11	40	0	0	0	-	-	0	52	37	89	
ภาควิชาวิศวกรรมระบบควบคุม																			
วิศวกรรมระบบควบคุม	33	6	39	0	2	2	21	3	24	38	1	39	-	-	0	92	12	104	
วิศวกรรมแมคคาทรอนิกส์																			
วิศวกรรมแมคคาทรอนิกส์	-		0	-	-	0	27	7	34	-	-	0	-	-	0	27	7	34	
ภาควิชาวิศวกรรมสารสนเทศ																			
วิศวกรรมสารสนเทศ	21	28	49	11	16	27	35	23	58	64	8	72	-	-	0	131	75	206	

ตารางที่ 2 (ต่อ)

วันสำรวจ 10 มิถุนายน 2549

คณะ/ภาควิชา/สาขาวิชา	สกอ. จัดสอบ			สถาบันฯรับเข้าโดยตรง												รวม		
				ปริญญาตรี														
	โควตา			ภาคพิเศษ			หลักสูตรต่อเนื่อง 3 ปี			หลักสูตรต่อเนื่อง 2 ปี								
	ช	ญ	ร	ช	ญ	ร	ช	ญ	ร	ช	ญ	ร	ช	ญ	ร			
คณะสถาปัตยกรรมศาสตร์	100	139	239	12	27	39	48	26	74	0	0	0	0	0	0	160	192	352
ยังไม่แยกสาขาวิชาเอก *	18	14	32			0	21	13	34			0			0	39	27	66
ภาควิชาสถาปัตยกรรม																		
สถาปัตยกรรม	26	32	58	4	6	10	0	0	0	0	0	0	0	0	0	30	38	68
ภาควิชาสถาปัตยกรรมภายใน																		
สถาปัตยกรรมภายใน	11	24	35	7	12	19	0	0	0	0	0	0	0	0	0	18	36	54
ภาควิชาศิลปอุตสาหกรรม																		
ศิลปอุตสาหกรรม	26	22	48	1	9	10	0	0	0	0	0	0	0	0	0	27	31	58
ภาควิชานิเทศศิลป์																		
นิเทศศิลป์	6	23	29	0	0	0	0	0	0	0	0	0	0	0	0	6	23	29
ภาพยนตร์และวีดิโอ	11	15	26	0	0	0	17	6	23	0	0	0	0	0	0	28	21	49
การถ่ายภาพ	2	9	11	0	0	0	10	7	17	0	0	0	0	0	0	12	16	28
คณะครุศาสตร์อุตสาหกรรม	40	142	182	0	0	0	0	0	0	0	0	0	281	120	401	321	262	583
ภาควิชาครุศาสตร์สถาปัตยกรรม																		
สถาปัตยกรรม	-	-	0	-	-	0	-	-	0	-	-	0	60	21	81	60	21	81
สถาปัตยกรรมภายใน	-	-	0	-	-	0	-	-	0	-	-	0	13	7	20	13	7	20
ศิลปอุตสาหกรรม	-	-	0	-	-	0	-	-	0	-	-	0	25	19	44	25	19	44
ครุศาสตร์สภาพแวดล้อมภายใน	8	30	38	-	-	0	-	-	0	-	-	0			0	8	30	38
ครุศาสตร์การออกแบบ	12	26	38	-	-	0	-	-	0	-	-	0			0	12	26	38

หมายเหตุ ยังไม่แยกสาขาวิชาเอก * หมายถึง นักศึกษาภาควิชาจิตรศิลป์ สาขาวิชาจิตรกรรม ประติมากรรม ภาพพิมพ์ ปี 1 และปี 2 เรียนรวมกัน จะแยกสาขาในปีที่ 3

ตารางที่ 2 (ต่อ)

วันสำรวจ 10 มิถุนายน 2549

คณะ/ภาควิชา/สาขาวิชา	สกอ. จัดสอบ			สถาบันฯรับเข้าโดยตรง												รวม		
				ปริญญาตรี														
	โควตา			ภาคพิเศษ			หลักสูตรต่อเนื่อง 3 ปี			หลักสูตรต่อเนื่อง 2 ปี								
	ช	ญ	ร	ช	ญ	ร	ช	ญ	ร	ช	ญ	ร	ช	ญ	ร			
คณะครุศาสตร์อุตสาหกรรม (ต่อ)																		
ภาควิชาครุศาสตร์วิศวกรรม																		
ครุศาสตร์วิศวกรรม	11	6	17	-	-	0	-	-	0	-	-	0	-	-	0	11	6	17
วิศวกรรมโทรคมนาคม	-	-	0	-	-	0	-	-	0	-	-	0	69	11	80	69	11	80
วิศวกรรมอิเล็กทรอนิกส์	-	-	0	-	-	0	-	-	0	-	-	0	36	7	43	36	7	43
คอมพิวเตอร์	-	-	0	-	-	0	-	-	0	-	-	0	32	12	44	32	12	44
เทคโนโลยีการวัดคุมทางอุตสาหกรรม	-	-	0	-	-	0	-	-	0	-	-	0	29	4	33	29	4	33
ภาควิชาครุศาสตร์เกษตร																		
เทคโนโลยีการเกษตร-การผลิตพืช	-	-	0	-	-	0	-	-	0	-	-	0	6	5	11	6	5	11
เทคโนโลยีการเกษตร-การผลิตสัตว์	-	-	0	-	-	0	-	-	0	-	-	0	9	6	15	9	6	15
อุตสาหกรรมเกษตร	-	-	0	-	-	0	-	-	0	-	-	0	2	28	30	2	28	30
ภาควิชาภาษาและสังคม																		
ภาษาญี่ปุ่น	4	37	41	0	0	0	-	-	0	-	-	0	-	-	0	4	37	41
ภาษาอังกฤษเฉพาะกิจ	5	43	48	0	0	0	-	-	0	-	-	0	-	-	0	5	43	48
คณะวิทยาศาสตร์	72	188	260	112	203	315	210	291	501	0	0	0	0	0	0	394	682	1076
ภาควิชาสถิติประยุกต์																		
สถิติประยุกต์	6	18	24	3	10	13	20	28	48	-	-	0	-	-	0	29	56	85
ภาควิชาฟิสิกส์ประยุกต์																		
ฟิสิกส์ประยุกต์	7	2	9	1	1	2	15	9	24	-	-	0	-	-	0	23	12	35
ฟิสิกส์ประยุกต์-เครื่องมือวิทยาศาสตร์และอุตสาหกรรม	5	11	16	3	2	5	9	8	17	-	-	0	-	-	0	17	21	38

ตารางที่ 2 (ต่อ)

วันสำรวจ 10 มิถุนายน 2549

คณะ/ภาควิชา/สาขาวิชา	สกอ. จัดสอบ			สถาบันฯรับเข้าโดยตรง												รวม		
				ปริญญาตรี														
	โควตา			ภาคพิเศษ			หลักสูตรต่อเนื่อง 3 ปี			หลักสูตรต่อเนื่อง 2 ปี								
	ช	ญ	ร	ช	ญ	ร	ช	ญ	ร	ช	ญ	ร	ช	ญ	ร			
ภาควิชาคณิตศาสตร์และวิทยาการคอมพิวเตอร์																		
คณิตศาสตร์ประยุกต์	13	9	22	2	0	2	16	25	41	-	-	0	-	-	0	31	34	65
วิทยาการคอมพิวเตอร์	9	11	20	55	59	114	32	10	42	-	-	0	-	-	0	96	80	176
วิทยาการคอมพิวเตอร์ (นานาชาติ)	-	-	0	-	-	0	29	15	44	-	-	0	-	-	0	29	15	44
ภาควิชาเคมี																		
เคมีอุตสาหกรรม	10	37	47	19	39	58	16	26	42	-	-	0	-	-	0	45	102	147
เคมีทรัพยากรสิ่งแวดล้อม	5	28	33	4	20	24	13	27	40	-	-	0	-	-	0	22	75	97
เคมีอุตสาหกรรม-เครื่องมือวิเคราะห์	9	25	34	7	9	16	17	25	42	-	-	0	-	-	0	33	59	92
เทคโนโลยีปิโตรเคมี (นานาชาติ)	-	-	0	-	-	0	14	41	55	-	-	0	-	-	0	14	41	55
วิทยาศาสตร์และเทคโนโลยีพอลิเมอร์ (นานาชาติ)	0	0	0	-	-	0	3	19	22	-	-	0	-	-	0	3	19	22
ภาควิชาชีววิทยาประยุกต์																		
เทคโนโลยีชีวภาพ	6	33	39	12	37	49	10	28	38	-	-	0	-	-	0	28	98	126
จุลชีววิทยาอุตสาหกรรม	2	14	16	6	26	32	16	30	46	-	-	0	-	-	0	24	70	94
คณะเทคโนโลยีการเกษตร	146	150	296	26	34	60	72	106	178	0	0	0	25	15	40	269	305	574
ยังไม่แยกสาขาวิชาเอก *	13	10	23	5	8	13	-	-	0	-	-	0	-	-	0	18	18	36
ภาควิชาเทคโนโลยีการจัดการศัตรูพืช																		
เทคโนโลยีการจัดการศัตรูพืช	13	6	19	2	2	4	0	2	2	-	-	0	-	-	0	15	10	25

หมายเหตุ ยังไม่แยกสาขาวิชาเอก * หมายถึง นักศึกษาสาขาวิชาพืชไร่และปฐพีวิทยาปี 1 และปี 2 เรียนรวมกัน จะแยกสาขาในปีที่ 3

ตารางที่ 2 (ต่อ)

วันสำรวจ 10 มิถุนายน 2549

คณะ/ภาควิชา/สาขาวิชา	สกอ. จัดสอบ			สถาบันฯรับเข้าโดยตรง												รวม			
				ปริญญาตรี															
	โควตา			ภาคพิเศษ			หลักสูตรต่อเนื่อง 3 ปี			หลักสูตรต่อเนื่อง 2 ปี									
	ช	ญ	ร	ช	ญ	ร	ช	ญ	ร	ช	ญ	ร	ช	ญ	ร	ช	ญ	ร	
ภาควิชาเทคโนโลยีการผลิตสัตว์																			
สัตวศาสตร์	22	32	54	8	7	15	8	18	26	-	-	0	-	-	0	38	57	95	
ภาควิชาบริหารธุรกิจเกษตร																			
บริหารธุรกิจเกษตร	9	21	30	0	3	3	13	25	38	-	-	0	-	-	0	22	49	71	
เทคโนโลยีการจัดการ	18	23	41	0	0	0	22	25	47	-	-	0	-	-	0	40	48	88	
ภาควิชาเทคนิคเกษตร																			
พัฒนาการเกษตร	13	9	22	3	3	6	-	-	0	-	-	0	9	4	13	25	16	41	
นิเทศศาสตร์เกษตร	-	-	0	-	-	0	-	-	0	-	-	0	3	3	6	3	3	6	
ภาควิชาวิทยาศาสตร์การประมง																			
วิทยาศาสตร์การประมง	37	22	59	4	7	11	13	18	31	-	-	0	-	-	0	54	47	101	
ภาควิชาเทคโนโลยีการผลิตพืช																			
เทคโนโลยีการผลิตพืช	-	-	0	-	-	0	-	-	0	-	-	0	13	8	21	13	8	21	
พืชไร่	-	-	0	-	-	0	12	5	17	-	-	0	-	-	0	12	5	17	
ภาควิชาพืชสวน																			
พืชสวน	7	12	19	2	2	4	1	8	9	-	-	0	-	-	0	10	22	32	
เทคโนโลยีการผลิตพืช	-	-	0	-	-	0	-	-	0	-	-	0	-	-	0	0	0	0	
การจัดการสิ่งแวดล้อมพืชสวน	5	5	10	1	1	2	3	5	8	-	-	0	-	-	0	9	11	20	
ภาควิชาปฐพีวิทยา																			
การจัดการทรัพยากรดินและสิ่งแวดล้อม	9	10	19	1	1	2	-	-	0	-	-	0	-	-	0	10	11	21	

ตารางที่ 2 (ต่อ)

วันสำรวจ 10 มิถุนายน 2549

คณะ/ภาควิชา/สาขาวิชา	สกอ. จัดสอบ			สถาบันฯรับเข้าโดยตรง												รวม		
				ปริญญาตรี														
	โควตา			ภาคพิเศษ			หลักสูตรต่อเนื่อง 3 ปี			หลักสูตรต่อเนื่อง 2 ปี								
	ช	ญ	ร	ช	ญ	ร	ช	ญ	ร	ช	ญ	ร	ช	ญ	ร	ช	ญ	ร
โครงการคณะอุตสาหกรรมเกษตร	22	83	105	3	13	16	21	65	86	0	0	0	0	0	0	46	161	207
อุตสาหกรรมเกษตร	6	32	38	1	4	5	8	21	29	-	-	0	-	-	0	15	57	72
เทคโนโลยีการหมัก	8	25	33	1	4	5	9	19	28	-	-	0	-	-	0	18	48	66
วิศวกรรมแปรรูปอาหาร	8	26	34	1	5	6	4	25	29	-	-	0	-	-	0	13	56	69
คณะเทคโนโลยีสารสนเทศ	31	47	78	5	4	9	8	9	17	0	0	0	0	0	0	44	60	104
เทคโนโลยีสารสนเทศ	31	47	78	5	4	9	8	9	17	-	-	0	-	-	0	44	60	104
วิทยาเขตชุมพร	91	65	156	0	0	0	0	0	0	136	12	148	40	12	52	267	89	356
วิศวกรรมเครื่องกล	21	7	28	-	-	0	-	-	0	50	1	51	-	-	0	71	8	79
อิเล็กทรอนิกส์	19	3	22	-	-	0	-	-	0	70	11	81	-	-	0	89	14	103
วิศวกรรมเกษตร	-	-	0	-	-	0	-	-	0	16	0	16	-	-	0	16	0	16
พืชสวน	5	1	6	-	-	0	-	-	0	-	-	0	-	-	0	5	1	6
สัตวศาสตร์	17	26	43	-	-	0	-	-	0	-	-	0	-	-	0	17	26	43
เทคโนโลยีการผลิตพืช	-	-	0	-	-	0	-	-	0	-	-	0	12	1	13	12	1	13
วิทยาศาสตร์การประมง	25	16	41	-	-	0	0	-	0	-	-	0	-	-	0	25	16	41
เทคโนโลยีชีวภาพ	4	12	16	-	-	0	0	-	0	-	-	0	-	-	0	4	12	16
เทคโนโลยีการผลิตสัตว์	-	-	0	-	-	0	-	-	0	-	-	0	28	11	39	28	11	39
รวมทั้งสถาบันฯ	1246	1118	2364	232	347	579	716	621	1337	714	45	759	346	147	493	3254	2278	5532
คิดเป็นร้อยละ (%)	22.52	20.21	42.73	4.19	6.27	10.47	12.94	11.23	24.17	12.91	0.81	13.72	6.25	2.66	8.91	58.82	41.18	100.00

ตารางที่ 3 จำนวนนักศึกษารับเข้าใหม่ ระดับบัณฑิตศึกษา ที่สถาบันฯ จัดสอบเอง ปีการศึกษา 2549

วันสำรวจ 10 มิถุนายน 2549

คณะ/ภาควิชา/สาขาวิชา	สถาบันฯ รับเข้าโดยตรง														รวมทั้งหมด		
	ปริญญาโท							ปริญญาเอก									
	สามัญ		ทดลองเรียน		ภาคพิเศษ		รวม	ปกติ		ทดลองเรียน		ภาคพิเศษ		รวม			
	ช	ญ	ช	ญ	ช	ญ		ช	ญ	ช	ญ	ช	ญ		ช	ญ	รวม
บัณฑิตวิทยาลัย																	
คณะวิศวกรรมศาสตร์	256	44	21	2	0	0	323	24	10	1	0	0	0	35	302	56	358
ภาควิชาวิศวกรรมไฟฟ้า																	
วิศวกรรมไฟฟ้า	43	2	-	-	-	-	45	21	6	1	0			28	65	8	73
ภาควิชาวิศวกรรมเครื่องกล																	
วิศวกรรมเครื่องกล	16	0	9	0	-	-	25	3	2	-	-	-	-	5	28	2	30
ภาควิชาวิศวกรรมระบบควบคุม																	
วิศวกรรมระบบควบคุม	12	0	0	-	-	-	12	-	-	-	-	-	-	0	12	0	12
ภาควิชาวิศวกรรมการวัดคุม																	
วิศวกรรมการวัดคุม	26	3	4	0	-	-	33	-	-	-	-	-	-	0	30	3	33
ภาควิชาวิศวกรรมคอมพิวเตอร์																	
วิศวกรรมคอมพิวเตอร์	22	1	-	-	-	-	23	-	-	-	-	-	-	0	22	1	23
ภาควิชาวิศวกรรมอิเล็กทรอนิกส์																	
วิศวกรรมอิเล็กทรอนิกส์	14	3	-	-	-	-	17	-	-	-	-	-	-	0	14	3	17
วิศวกรรมไมโครอิเล็กทรอนิกส์	7	0	1	0			8	-	-	-	-	-	-	0	8	0	8
อิเล็กทรอนิกส์ชีวการแพทย์	4	3	-	-	-	-	7	-	-	-	-	-	-	0	4	3	7
ภาควิชาวิศวกรรมอุตสาหกรรม																	
วิศวกรรมอุตสาหกรรม	5	5	-	-	-	-	10	-	-	-	-	-	-	0	5	5	10
ภาควิชาวิศวกรรมโทรคมนาคม																	
วิศวกรรมโทรคมนาคม	44	7	0	1	-	-	52	-	-	-	-	-	-	0	44	8	52

ตารางที่ 3 (ต่อ)

วันสำรวจ 10 มิถุนายน 2549

คณะ/ภาควิชา/สาขาวิชา	สถาบันฯ รับเข้าโดยตรง														รวมทั้งหมด			
	ปริญญาโท							ปริญญาเอก										
	สามัญ		ทดลองเรียน		ภาคพิเศษ		รวม	ปกติ		ทดลองเรียน		ภาคพิเศษ		รวม	ช	ญ	รวม	
	ช	ญ	ช	ญ	ช	ญ		ช	ญ	ช	ญ	ช	ญ					
คณะวิศวกรรมศาสตร์ (ต่อ)																		
ภาควิชาวิศวกรรมสารสนเทศ																		
วิศวกรรมสารสนเทศ	25	8	4	0	-	-	37	-	-	-	-	-	-	0	29	8	37	
ภาควิชาวิศวกรรมโยธา																		
วิศวกรรมโยธา	16	2	-	-	-	-	18	-	-	-	-	-	-	0	16	2	18	
วิศวกรรมก่อสร้างและการจัดการ	16	3	-	-	-	-	19	-	-	-	-	-	-	0	16	3	19	
ภาควิชาวิศวกรรมเคมี																		
วิศวกรรมเคมี	4	7	3	1	-	-	15	-	2	-	-	-	-	2	7	10	17	
ภาควิชาวิศวกรรมเกษตร																		
วิศวกรรมเกษตร	2	0	-	-	-	-	2	-	-	-	-	-	-	0	2	0	2	
คณะสถาปัตยกรรมศาสตร์	46	26	0	0	0	0	72	1	0	0	0	0	0	1	47	26	73	
ภาควิชาสถาปัตยกรรม																		
สถาปัตยกรรมเขตร้อน	5	1	-	-	-	-	6	-	-	-	-	-	-	0	5	1	6	
ภาควิชาสถาปัตยกรรมภายใน																		
สถาปัตยกรรมภายใน	12	10	-	-	-	-	22	-	-	-	-	-	-	0	12	10	22	
ภาควิชาการวางแผนภาคและเมือง																		
การวางแผนชุมชนเมืองและสภาพแวดล้อม	5	6	-	-	-	-	11	1	-	-	-	-	-	1	6	6	12	
ภาควิชาศิลปอุตสาหกรรม																		
ศิลปอุตสาหกรรม	5	4	-	-	-	-	9	-	-	-	-	-	-	0	5	4	9	
ภาควิชาจิตรศิลป์																		
ทัศนศิลป์	19	5	-	-	-	-	24	-	-	-	-	-	-	0	19	5	24	

ตารางที่ 3 (ต่อ)

วันสำรวจ 10 มิถุนายน 2549

คณะ/ภาควิชา/สาขาวิชา	สถาบันฯ รับเข้าโดยตรง														รวมทั้งหมด		
	ปริญญาโท							ปริญญาเอก									
	สามัญ		ทดลองเรียน		ภาคพิเศษ		รวม	ปกติ		ทดลองเรียน		ภาคพิเศษ		รวม	ช	ญ	รวม
	ช	ญ	ช	ญ	ช	ญ		ช	ญ	ช	ญ	ช	ญ				
คณะครุศาสตร์อุตสาหกรรม	0	0	0	0	82	63	145	7	2	0	0	0	0	9	89	65	154
ภาควิชาครุศาสตร์สถาปัตยกรรม																	
สถาปัตยกรรม		-	-	-	4	3	7	-	-	-	-	-	-	0	4	3	7
เทคโนโลยีผลิตภัณฑ์อุตสาหกรรม		-	-	-	16	12	28	-	-	-	-	-	-	0	16	12	28
ภาควิชาครุศาสตร์อุตสาหกรรม																	
เทคโนโลยีการศึกษาทางการอาชีวะและ		-	-	-	7	7	14	-	-	-	-	-	-	0	7	7	14
เทคนิคศึกษา																	
การศึกษาวิทยาศาสตร์		-	-	-	14	10	24	-	-	-	-	-	-	0	14	10	24
การบริหารอาชีวศึกษา		-	-	-	0	0	0	7	2	-	-	-	-	9	7	2	9
หลักสูตรและการสอนอาชีวศึกษา		-	-	-	0	0	0	-	-	-	-	-	-	0	0	0	0
ภาควิชาครุศาสตร์วิศวกรรม																	
วิศวกรรมไฟฟ้าสื่อสาร		-	-	-	14	4	18	-	-	-	-	-	-	0	14	4	18
ภาควิชาครุศาสตร์เกษตร																	
ครุศาสตร์เกษตร		-	-	-	0	-	0	-	-	-	-	-	-	0	0	0	0
ภาควิชาภาษาและสังคม																	
วิทยาการจัดการเพื่ออุตสาหกรรม		-	-	-	27	27	54	-	-	-	-	-	-	0	27	27	54

ตารางที่ 3 (ต่อ)

วันสำรวจ 10 มิถุนายน 2549

คณะ/ภาควิชา/สาขาวิชา	สถาบันฯ รับเข้าโดยตรง														รวมทั้งหมด		
	ปริญญาโท							ปริญญาเอก									
	สามัญ		ทดลองเรียน		ภาคพิเศษ		รวม	ปกติ		ทดลองเรียน		ภาคพิเศษ		รวม	ช	ญ	รวม
	ช	ญ	ช	ญ	ช	ญ		ช	ญ	ช	ญ	ช	ญ				
คณะวิทยาศาสตร์	16	26	0	0	0	0	42	9	12	0	0	0	0	21	25	38	63
ภาควิชาสถิติประยุกต์																	
สถิติประยุกต์	0	3	-	-	-	-	3		-	-	-	-	-	0	0	3	3
ภาควิชาฟิสิกส์ประยุกต์																	
ฟิสิกส์ประยุกต์	2	1	-	-	-	-	3	4	0	-	-	-	-	4	6	1	7
ภาควิชาคณิตศาสตร์และวิทยาการคอมพิวเตอร์																	
คณิตศาสตร์ประยุกต์	0	2	-	-	-	-	2	0	2	-	-	-	-	2	0	4	4
วิทยาการคอมพิวเตอร์	5	4	-	-	-	-	9	5	9	-	-	-	-	14	10	13	23
วิทยาการคอมพิวเตอร์ (หลักสูตรภาษาอังกฤษ)							0							0	0	0	0
ภาควิชาเคมี																	
เคมี	2	0	-	-	-	-	2		-	-	-	-	-	0	2	0	2
เคมีประยุกต์							0		-	-	-	-	-	0	0	0	0
เทคโนโลยีพอลิเมอร์	1	5	-	-	-	-	6		-	-	-	-	-	0	1	5	6
ปิโตรเคมีและเคมีของไฮโดรคาร์บอน	4	1	-	-	-	-	5		-	-	-	-	-	0	4	1	5
เคมีสิ่งแวดล้อม	1	3	-	-	-	-	4		-	-	-	-	-	0	1	3	4
ภาควิชาชีววิทยาประยุกต์																	
เทคโนโลยีชีวภาพ	1	7	-	-	-	-	8	0	1	-	-	-	-	1	1	8	9

ตารางที่ 3 (ต่อ)

วันสำรวจ 10 มิถุนายน 2549

คณะ/ภาควิชา/สาขาวิชา	สถาบันฯ รับเข้าโดยตรง														รวมทั้งหมด		
	ปริญญาโท							ปริญญาเอก									
	สามัญ		ทดลองเรียน		ภาคพิเศษ		รวม	ปกติ		ทดลองเรียน		ภาคพิเศษ		รวม	ช	ญ	รวม
	ช	ญ	ช	ญ	ช	ญ		ช	ญ	ช	ญ	ช	ญ				
คณะเทคโนโลยีการเกษตร	44	55	0	0	0	0	99	1	1	0	0	0	0	2	45	56	101
ภาควิชาเทคโนโลยีการผลิตพืช																	
พืชไร่	4	3	-	0	-	-	7	-	-	-	-	-	-	0	4	3	7
ภาควิชาเทคโนโลยีการผลิตสัตว์																	
สัตวศาสตร์	2	2	-	-	-	-	4	-	-	-	-	-	-	0	2	2	4
ภาควิชาพืชสวน																	
พืชสวน	3	2	-	-	-	-	5	-	-	-	-	-	-	0	3	2	5
ภาควิชาเทคโนโลยีการจัดการศัตรูพืช																	
เทคโนโลยีการจัดการศัตรูพืช	1	1	-	-	-	-	2	-	-	-	-	-	-	0	1	1	2
กีฏวิทยาและสิ่งแวดล้อม							0							0	0	0	0
เทคโนโลยีชีวภาพทางโรคพืช (นานาชาติ)							0	1	1	-	-	-	-	2	1	1	2
เทคโนโลยีชีวภาพทางการเกษตร	1	5					6								1	5	6
ภาควิชาปฐพีวิทยา																	
ปฐพีวิทยา	0	1	-	-	-	-	1	-	-	-	-	-	-	0	0	1	1
ภาควิชาบริหารธุรกิจเกษตร																	
บริหารธุรกิจ	22	20	-	-			42	-	-	-	-	-	-	0	22	20	42
การจัดการธุรกิจเกษตรและอุตสาหกรรมอาหาร	8	17	-	-			25	-	-	-	-	-	-	0	8	17	25
ภาควิชาเทคนิคเกษตร																	
พัฒนาการเกษตร	2	1	-	-	0	-	3	-	-	-	-	-	-	0	2	1	3
ภาควิชาวิทยาศาสตร์การประมง																	
วิทยาศาสตร์การประมง	1	3	-	-			4	-	-	-	-	-	-	0	1	3	4

ตารางที่ 3 (ต่อ)

วันสำรวจ 10 มิถุนายน 2549

คณะ/ภาควิชา/สาขาวิชา	สถาบันฯ รับเข้าโดยตรง														รวมทั้งหมด		
	ปริญญาโท							ปริญญาเอก									
	สามัญ		ทดลองเรียน		ภาคพิเศษ		รวม	ปกติ		ทดลองเรียน		ภาคพิเศษ		รวม	ช	ญ	รวม
	ช	ญ	ช	ญ	ช	ญ		ช	ญ	ช	ญ	ช	ญ				
คณะเทคโนโลยีสารสนเทศ	59	38	0	0	73	40	210	0	0	0	0	1	1	2	133	79	212
เทคโนโลยีสารสนเทศ	59	38	-	-	73	40	210	-	-	-	-	1	1	2	133	79	212
โครงการคณะอุตสาหกรรมเกษตร	5	24	0	0	0	0	29	1	0	0	0	0	0	1	6	24	30
วิทยาศาสตร์การอาหาร	2	11	-	-	-	-	13	1	-	-	-	-	-	1	3	11	14
วิทยาศาสตร์การอาหาร (นานาชาติ)	-	-	-	-	-	-	0	-	0	-	-	-	-	0	0	0	0
เทคโนโลยีการจัดและบริการอาหาร	3	13	-	-	-	-	16	-	-	-	-	-	-	0	3	13	16
รวมทั้งหมด	426	213	21	2	155	103	920	43	25	1	0	1	1	71	647	344	991
คิดเป็นร้อยละ (%)	42.99	21.49	2.12	0.20	15.64	10.39	92.84	4.34	2.52	0.10	0.00	0.10	0.10	7.16	65.29	34.71	100.00

ตารางที่ 4 จำนวนนักศึกษาทั้งหมด จำแนกตามคณะ ภาควิชา สาขาวิชา ชั้นปี และเพศ ปีการศึกษา 2549

วันสำรวจ 10 มิถุนายน 2549

คณะ/ภาควิชา/สาขาวิชา	ปริญญาตรี											ปริญญาโท					ปริญญาเอก					รวมทั้งหมด		
	ชั้นปี										รวม	ชั้นปี				รวม	ชั้นปี				รวม			
	1		2		3		4		5			1	2		1		2							
	ช	ญ	ช	ญ	ช	ญ	ช	ญ	ช	ญ	ช	ญ	ช	ญ	ช	ญ	ช	ญ	ช	ญ	ร			
คณะวิศวกรรมศาสตร์	1175	494	888	337	1366	306	1342	295	769	49	7021										5540	1481	7021	
นักศึกษาปีที่ 1*	448	156	0	0	0	0	0	0	0	0	604										448	156	604	
ภาควิชาวิศวกรรมไฟฟ้า																								
วิศวกรรมไฟฟ้า	43	4	121	10	164	6	161	7	106	0	622										595	27	622	
ภาควิชาวิศวกรรมเครื่องกล																								
วิศวกรรมเครื่องกล	66	2	59	3	125	4	117	0	69	0	445										436	9	445	
ภาควิชาวิศวกรรมโยธา																								
วิศวกรรมโยธา	89	15	64	13	81	10	100	10	55	6	443										389	54	443	
ภาควิชาวิศวกรรมโทรคมนาคม																								
วิศวกรรมโทรคมนาคม	71	20	116	44	123	50	135	32	93	9	693										538	155	693	
ภาควิชาวิศวกรรมการวัดคุม																								
วิศวกรรมการวัดคุม	73	25	30	13	78	13	56	11	6	1	306										243	63	306	
ภาควิชาวิศวกรรมระบบควบคุม																								
วิศวกรรมระบบควบคุม	54	11	60	16	78	17	78	23	36	0	373										306	67	373	
วิศวกรรมแมคคาทรอนิกส์	27	7	53	11	68	7	33	12	-	-	218										181	37	218	

ตารางที่ 4 (ต่อ)

วันสำรวจ 10 มิถุนายน 2549

คณะ/ภาควิชา/สาขาวิชา	ปริญญาตรี											ปริญญาโท					ปริญญาเอก					รวมทั้งหมด		
	ชั้นปี											ชั้นปี					ชั้นปี							
	1		2		3		4		5		รวม	1		2		รวม	1		2		รวม			
	ช	ญ	ช	ญ	ช	ญ	ช	ญ	ช	ญ		ช	ญ	ช	ญ		ช	ญ	ช	ญ		ช	ญ	ร
คณะสถาปัตยกรรมศาสตร์	160	192	198	158	198	179	225	148	133	77	1668	0	0	0	0	0	0	0	0	0	0	914	754	1668
ยังไม่แยกสาขาวิชา*	39	27	42	18	-	-	-	-	-	-	126	-	-	-	-	-	-	-	-	-	-	81	45	126
ภาควิชาสถาปัตยกรรม																								
สถาปัตยกรรม	30	38	43	25	34	20	42	12	39	15	298	-	-	-	-	-	-	-	-	-	-	188	110	298
ภาควิชาสถาปัตยกรรมภายใน																								
สถาปัตยกรรมภายใน	18	36	19	26	16	31	18	27	24	22	237	-	-	-	-	-	-	-	-	-	-	95	142	237
ภาควิชาศิลปอุตสาหกรรม																								
ศิลปอุตสาหกรรม	27	31	40	31	52	41	44	39	70	40	415	-	-	-	-	-	-	-	-	-	-	233	182	415
ภาควิชานิเทศศิลป์																								
นิเทศศิลป์	6	23	8	20	8	17	9	17	-	-	108	-	-	-	-	-	-	-	-	-	-	31	77	108
ภาพยนตร์และวิดีโอ	28	21	31	22	27	23	30	14	-	-	196	-	-	-	-	-	-	-	-	-	-	116	80	196
การถ่ายภาพ	12	16	15	16	10	13	22	13	-	-	117	-	-	-	-	-	-	-	-	-	-	59	58	117
ภาควิชาจิตรศิลป์																								
จิตรกรรม	-	-	-	-	23	15	23	7	-	-	68	-	-	-	-	-	-	-	-	-	-	46	22	68
ประติมากรรม	-	-	-	-	18	2	21	4	-	-	45	-	-	-	-	-	-	-	-	-	-	39	6	45
ภาพพิมพ์	-	-	-	-	10	17	16	15	-	-	58	-	-	-	-	-	-	-	-	-	-	26	32	58

ตารางที่ 4 (ต่อ)

วันสำรวจ 10 มิถุนายน 2549

คณะ/ภาควิชา/สาขาวิชา	ปริญญาตรี											ปริญญาโท					ปริญญาเอก					รวมทั้งหมด		
	ชั้นปี											ชั้นปี					ชั้นปี							
	1		2		3		4		5		รวม	1		2		รวม	1		2		รวม			
	ช	ญ	ช	ญ	ช	ญ	ช	ญ	ช	ญ		ช	ญ	ช	ญ		ช	ญ	ช	ญ		ช	ญ	ร
คณะครุศาสตร์อุตสาหกรรม	9	80	10	67	317	248	441	244	0	0	1416	0	0	0	0	0	0	0	0	0	0	777	639	1416
ภาควิชาครุศาสตร์สถาปัตยกรรม																								
สถาปัตยกรรม	-	-	-	-	60	21	91	24	-	-	196	-	-	-	-	-	-	-	-	-	-	151	45	196
สถาปัตยกรรมภายใน	-	-	-	-	13	7	66	51	-	-	137	-	-	-	-	-	-	-	-	-	-	79	58	137
ศิลปอุตสาหกรรม	-	-	-	-	25	19	51	45	-	-	140	-	-	-	-	-	-	-	-	-	-	76	64	140
ครุศาสตร์สภาพแวดล้อมภายใน	-	-	-	-	8	30	-	-	-	-	38	-	-	-	-	-	-	-	-	-	-	8	30	38
ครุศาสตร์การออกแบบ	-	-	-	-	12	26	-	-	-	-	38	-	-	-	-	-	-	-	-	-	-	12	26	38
ภาควิชาครุศาสตร์วิศวกรรม																								
วิศวกรรมอิเล็กทรอนิกส์	-	-	-	-	36	7	39	4	-	-	86	-	-	-	-	-	-	-	-	-	-	75	11	86
คอมพิวเตอร์	-	-	-	-	32	12	34	7	-	-	85	-	-	-	-	-	-	-	-	-	-	66	19	85
วิศวกรรมโทรคมนาคม	-	-	-	-	69	11	60	18	-	-	158	-	-	-	-	-	-	-	-	-	-	129	29	158
ครุศาสตร์วิศวกรรม	-	-	-	-	11	6	-	-	-	-	17	-	-	-	-	-	-	-	-	-	-	11	6	17
เทคโนโลยีการวัดคุมทางอุตสาหกรรม	-	-	-	-	29	4	63	6	-	-	102	-	-	-	-	-	-	-	-	-	-	92	10	102
ภาควิชาครุศาสตร์เกษตร																								
เทคโนโลยีการเกษตร-การผลิตพืช	-	-	-	-	6	5	5	5	-	-	21	-	-	-	-	-	-	-	-	-	-	11	10	21
เทคโนโลยีการเกษตร-การผลิตสัตว์	-	-	-	-	9	6	10	8	-	-	33	-	-	-	-	-	-	-	-	-	-	19	14	33
อุตสาหกรรมเกษตร	-	-	-	-	2	28	14	21	-	-	65	-	-	-	-	-	-	-	-	-	-	16	49	65

ตารางที่ 4 (ต่อ)

วันสำรวจ 10 มิถุนายน 2549

คณะ/ภาควิชา/สาขาวิชา	ปริญญาตรี											ปริญญาโท					ปริญญาเอก					รวมทั้งหมด			
	ชั้นปี											ชั้นปี					ชั้นปี								
	1		2		3		4		5		รวม	1		2		รวม	1		2		รวม				
	ช	ญ	ช	ญ	ช	ญ	ช	ญ	ช	ญ		ช	ญ	ช	ญ		ช	ญ	ช	ญ		ช	ญ	ร	
ภาควิชาภาษาและสังคม																									
ภาษาญี่ปุ่น	4	37	3	33	2	36	3	26	-	-	144	-	-	-	-	-	-	-	-	-	-	12	132	144	
ภาษาอังกฤษเฉพาะกิจ	5	43	7	34	3	30	5	29	-	-	156										20	136	156		
คณะวิทยาศาสตร์	394	682	308	418	205	369	208	352	0	0	2936	0	0	0	0	0	0	0	0	0	0	1115	1821	2936	
ภาควิชาสถิติประยุกต์																									
สถิติประยุกต์	29	56	22	56	15	39	26	32	-	-	275	-	-	-	-	-	-	-	-	-	-	92	183	275	
ภาควิชาคณิตศาสตร์และวิทยาการคอมพิวเตอร์																									
คณิตศาสตร์ประยุกต์	31	34	29	13	22	24	21	26	-	-	200	-	-	-	-	-	-	-	-	-	-	103	97	200	
วิทยาการคอมพิวเตอร์	96	80	48	19	39	22	27	26	-	-	357	-	-	-	-	-	-	-	-	-	-	210	147	357	
วิทยาการคอมพิวเตอร์ (นานาชาติ)	29	15	9	6	2	4	-	-	-	-	65	-	-	-	-	-	-	-	-	-	-	40	25	65	
ภาควิชาฟิสิกส์ประยุกต์																									
ฟิสิกส์ประยุกต์	23	12	25	20	21	21	23	20	-	-	165	-	-	-	-	-	-	-	-	-	-	92	73	165	
ฟิสิกส์ประยุกต์-เครื่องมือวิทยาศาสตร์	17	21	24	20	20	21	24	25	-	-	172	-	-	-	-	-	-	-	-	-	-	85	87	172	
และอุตสาหกรรม																									

ตารางที่ 4 (ต่อ)

วันสำรวจ 10 มิถุนายน 2549

คณะ/ภาควิชา/สาขาวิชา	ปริญญาตรี											ปริญญาโท						ปริญญาเอก						รวมทั้งหมด		
	ชั้นปี											ชั้นปี						ชั้นปี								
	1		2		3		4		5		รวม	1		2		รวม	1		2		รวม					
	ช	ญ	ช	ญ	ช	ญ	ช	ญ	ช	ญ		ช	ญ	ช	ญ		ช	ญ	ช	ญ		ช	ญ	ร		
ภาควิชาเทคโนโลยีการผลิตสัตว์																										
สัตวศาสตร์	38	57	30	49	31	54	27	51	-	-	337	-	-	-	-	-	-	-	-	-	-	126	211	337		
ภาควิชาบริหารธุรกิจเกษตร																										
บริหารธุรกิจเกษตร	22	49	24	39	22	42	24	41	-	-	263	-	-	-	-	-	-	-	-	-	-	92	171	263		
เทคโนโลยีการจัดการ	40	48	20	47	21	41	22	36	-	-	275	-	-	-	-	-	-	-	-	-	-	103	172	275		
ภาควิชาเทคนิคเกษตร																										
พัฒนาการเกษตร	25	16	21	24	8	22	9	14	-	-	139	-	-	-	-	-	-	-	-	-	-	63	76	139		
นิเทศศาสตร์เกษตร			-	-	3	3	11	8	-	-	25	-	-	-	-	-	-	-	-	-	-	14	11	25		
ภาควิชาวิทยาศาสตร์การประมง																										
วิทยาศาสตร์การประมง	54	47	35	38	37	34	32	41	-	-	318	-	-	-	-	-	-	-	-	-	-	158	160	318		
ภาควิชาเทคโนโลยีการผลิตพืช																										
เทคโนโลยีการผลิตพืช (พืชไร่)			-	-	13	8	21	6	-	-	48	-	-	-	-	-	-	-	-	-	-	34	14	48		
พืชไร่	12	5	9	6	31	48	38	45	-	-	194	-	-	-	-	-	-	-	-	-	-	90	104	194		

ตารางที่ 4 (ต่อ)

วันสำรวจ 10 มิถุนายน 2549

คณะ/ภาควิชา/สาขาวิชา	ปริญญาตรี											ปริญญาโท					ปริญญาเอก					รวมทั้งหมด		
	ชั้นปี										รวม	ชั้นปี				รวม	ชั้นปี				รวม			
	1		2		3		4		5			1		2			1		2					
	ช	ญ	ช	ญ	ช	ญ	ช	ญ	ช	ญ	ช	ญ	ช	ญ	ช	ญ	ช	ญ	ช	ญ	ร			
ภาควิชาพืชสวน																								
พืชสวน	10	22	22	27	28	30	36	46	-	-	221	-	-	-	-	-	-	-	-	-	-	96	125	221
เทคโนโลยีการผลิตพืช (พืชสวน)			-	-	0	0	17	3	-	-	20	-	-	-	-	-	-	-	-	-	-	17	3	20
การจัดการสิ่งแวดล้อมพืชสวน	9	11	9	26	8	20	7	14	-	-	104	-	-	-	-	-	-	-	-	-	-	33	71	104
ภาควิชาปฐพีวิทยา																								
ปฐพีวิทยา			-	-	8	17	10	14	-	-	49	-	-	-	-	-	-	-	-	-	-	18	31	49
การจัดการทรัพยากรดินและสิ่งแวดล้อม	10	11	8	23	0	0	0	0	-	-	52	-	-	-	-	-	-	-	-	-	-	18	34	52
โครงการคณะอุตสาหกรรมเกษตร	46	161	54	141	46	137	41	122	0	0	748	0	0	0	0	0	0	0	0	0	0	187	561	748
อุตสาหกรรมเกษตร	15	57	17	50	14	48	25	67	-	-	293	-	-	-	-	-	-	-	-	-	-	71	222	293
เทคโนโลยีการหมัก	18	48	19	47	19	41	5	26	-	-	223	-	-	-	-	-	-	-	-	-	-	61	162	223
วิศวกรรมแปรรูปอาหาร	13	56	18	44	13	48	11	29	-	-	232	-	-	-	-	-	-	-	-	-	-	55	177	232
คณะเทคโนโลยีสารสนเทศ	44	60	59	50	35	54	45	37	0	0	384	0	0	0	0	0	0	0	0	0	0	183	201	384
เทคโนโลยีสารสนเทศ	44	60	59	50	35	54	45	37	-	-	384	-	-	-	-	-	-	-	-	-	-	183	201	384

ตารางที่ 4 (ต่อ)

วันสำรวจ 10 มิถุนายน 2549

คณะ/ภาควิชา/สาขาวิชา	ปริญญาตรี											ปริญญาโท *					ปริญญาเอก *					รวมทั้งหมด			
	ชั้นปี											ชั้นปี					ชั้นปี								
	1		2		3		4		5			รวม	1		2			รวม	1		2			รวม	
	ช	ญ	ช	ญ	ช	ญ	ช	ญ	ช	ญ	ช		ญ	ช	ญ	ช	ญ		ช	ญ	ช	ญ	ช		ญ
บัณฑิตวิทยาลัย																									
คณะวิศวกรรมศาสตร์	0	0	0	0	0	0	0	0	0	0	0	279	46	616	73	1014	25	10	108	17	160	1028	146	1174	
ภาควิชาวิศวกรรมไฟฟ้า																									
วิศวกรรมไฟฟ้า	-	-	-	-	-	-	-	-	-	-	0	43	2	113	4	162	22	6	97	15	140	275	27	302	
ภาควิชาวิศวกรรมเครื่องกล																									
วิศวกรรมเครื่องกล	-	-	-	-	-	-	-	-	-	-	0	25	0	49	2	76	3	2	11	2	18	88	6	94	
ภาควิชาอิเล็กทรอนิกส์																									
วิศวกรรมอิเล็กทรอนิกส์	-	-	-	-	-	-	-	-	-	-	0	15	3	47	2	67	-	-	-	-	0	62	5	67	
วิศวกรรมไมโครอิเล็กทรอนิกส์	-	-	-	-	-	-	-	-	-	-	0	8	0	17	3	28	-	-	-	-	0	25	3	28	
อิเล็กทรอนิกส์ชีวการแพทย์	-	-	-	-	-	-	-	-	-	-	0	4	3	13	0	20	-	-	-	-	0	17	3	20	
ภาควิชาวิศวกรรมเคมี																									
วิศวกรรมเคมี	-	-	-	-	-	-	-	-	-	-	0	7	8	11	10	36	-	2	-	-	2	18	20	38	
ภาควิชาวิศวกรรมคอมพิวเตอร์																									
วิศวกรรมคอมพิวเตอร์	-	-	-	-	-	-	-	-	-	-	0	22	1	65	11	99	-	-	-	-	0	87	12	99	

ตารางที่ 4 (ต่อ)

วันสำรวจ 10 มิถุนายน 2549

คณะ/ภาควิชา/สาขาวิชา	ปริญญาตรี										ปริญญาโท					ปริญญาเอก					รวมทั้งหมด			
	ชั้นปี										รวม					ชั้นปี								รวม
	1		2		3		4		5		รวม	1		2		รวม	1		2		รวม	ช	ญ	ร
	ช	ญ	ช	ญ	ช	ญ	ช	ญ	ช	ญ		ช	ญ	ช	ญ		ช	ญ	ช	ญ				
คณะสถาปัตยกรรมศาสตร์	0	0	0	0	0	0	0	0	0	0	0	46	26	101	61	234	1	0	6	4	11	154	91	245
ภาควิชาสถาปัตยกรรม																								
สถาปัตยกรรมเขตร้อน	-	-	-	-	-	-	-	-	-	-	0	5	1	10	4	20	-	-	-	-	0	15	5	20
ภาควิชาสถาปัตยกรรมภายใน																								
สถาปัตยกรรมภายใน	-	-	-	-	-	-	-	-	-	-	0	12	10	42	24	88	-	-	-	-	0	54	34	88
ภาควิชาการวางแผนภาคและเมือง																								
การวางแผนชุมชนเมืองและสภาพแวดล้อม	-	-	-	-	-	-	-	-	-	-	0	5	6	17	26	54	-	-	-	-	0	22	32	54
การวางแผนชุมชนเมืองและสภาพแวดล้อม (นานาชาติ)	-	-	-	-	-	-	-	-	-	-	0	-	-	-	-	0	1	-	5	1	7	6	1	7
ภาควิชาศิลปอุตสาหกรรม																								
ศิลปอุตสาหกรรม	-	-	-	-	-	-	-	-	-	-	0	5	4	11	2	22	-	-	-	-	0	16	6	22
ภาควิชาจิตรศิลป์																								
ทัศนศิลป์	-	-	-	-	-	-	-	-	-	-	0	19	5	21	5	50	-	-	-	-	0	40	10	50
ไม่สังกัดภาควิชา																								
สหวิทยาการวิจัยเพื่อการออกแบบ	-	-	-	-	-	-	-	-	-	-	0	-	-	-	-	0	-	-	1	3	4	1	3	4

ตารางที่ 4 (ต่อ)

วันสำรวจ 10 มิถุนายน 2549

คณะ/ภาควิชา/สาขาวิชา	ปริญญาตรี											ปริญญาโท					ปริญญาเอก					รวมทั้งหมด		
	ชั้นปี										รวม	ชั้นปี				รวม	ชั้นปี				รวม			
	1		2		3		4		5			1	2		1		2							
	ช	ญ	ช	ญ	ช	ญ	ช	ญ	ช	ญ	ช	ญ	ช	ญ	ช	ญ	ช	ญ	ช	ญ	ร			
คณะครุศาสตร์อุตสาหกรรม	0	0	0	0	0	0	0	0	0	0	0	82	63	331	166	642	7	2	17	2	28	437	233	670
ภาควิชาครุศาสตร์สถาปัตยกรรม																								
สถาปัตยกรรม	-	-	-	-	-	-	-	-	-	-	0	4	3	63	16	86	-	-	-	-	0	67	19	86
เทคโนโลยีผลิตภัณฑ์อุตสาหกรรม	-	-	-	-	-	-	-	-	-	-	0	16	12	55	27	110	-	-	-	-	0	71	39	110
ภาควิชาครุศาสตร์อุตสาหกรรม																								
หลักสูตรและการสอนอาชีวศึกษา	-	-	-	-	-	-	-	-	-	-	0	0	0	21	13	34	-	-	-	-	0	21	13	34
เทคโนโลยีการศึกษาทางการอาชีวะ และเทคนิคศึกษา	-	-	-	-	-	-	-	-	-	-	0	7	7	16	18	48	-	-	-	-	0	23	25	48
การศึกษาวิทยาศาสตร์	-	-	-	-	-	-	-	-	-	-	0	14	10	46	35	105	-	-	-	-	0	60	45	105
การบริหารอาชีวศึกษา	-	-	-	-	-	-	-	-	-	-	0	0	0	10	10	20	7	2	17	2	28	34	14	48
ภาควิชาครุศาสตร์วิศวกรรม																								
วิศวกรรมไฟฟ้าสื่อสาร	-	-	-	-	-	-	-	-	-	-	0	14	4	65	12	95	-	-	-	-	0	79	16	95
ภาควิชาครุศาสตร์เกษตร																								
ครุศาสตร์เกษตร	-	-	-	-	-	-	-	-	-	-	0	0	0	1	0	1	-	-	-	-	0	1	0	1

ตารางที่ 4 (ต่อ)

วันสำรวจ 10 มิถุนายน 2549

คณะ/ภาควิชา/สาขาวิชา	ปริญญาตรี											ปริญญาโท					ปริญญาเอก					รวมทั้งหมด		
	ชั้นปี										รวม	ชั้นปี				รวม	ชั้นปี				รวม			
	1		2		3		4		5			1		2			1		2					
	ช	ญ	ช	ญ	ช	ญ	ช	ญ	ช	ญ		ช	ญ	ช	ญ		ช	ญ	ช	ญ		ช	ญ	ร
ภาควิชาภาษาและสังคม																								
วิทยาการจัดการอุตสาหกรรม	-	-	-	-	-	-	-	-	-	-	0	27	27	53	20	127	-	-	-	-	0	80	47	127
ภาษาศาสตร์ประยุกต์-ภาษาอังกฤษเพื่อ	-	-	-	-	-	-	-	-	-	-	0	0	0	1	15	16	-	-	-	-	0	1	15	16
วิทยาศาสตร์และเทคโนโลยี																								
คณะวิทยาศาสตร์	0	0	0	0	0	0	0	0	0	0	0	16	26	82	88	212	9	12	18	3	42	125	129	254
ภาควิชาฟิสิกส์ประยุกต์																								
ฟิสิกส์ประยุกต์	-	-	-	-	-	-	-	-	-	-	0	2	1	23	4	30	4	0	13	3	20	42	8	50
ภาควิชาคณิตศาสตร์และวิทยาการคอมพิวเตอร์																								
คณิตศาสตร์ประยุกต์	-	-	-	-	-	-	-	-	-	-	0	0	2	5	4	11	0	2	-	-	2	5	8	13
วิทยาการคอมพิวเตอร์	-	-	-	-	-	-	-	-	-	-	0	5	4	17	5	31	5	9	-	-	14	27	18	45
วิทยาการคอมพิวเตอร์ (นานาชาติ)	-	-	-	-	-	-	-	-	-	-	0	0	0	6	1	7	-	-	-	-	0	6	1	7
ภาควิชาเคมี																								
เคมี	-	-	-	-	-	-	-	-	-	-	0	2	0	8	17	27	-	-	-	-	0	10	17	27
เทคโนโลยีพอลิเมอร์	-	-	-	-	-	-	-	-	-	-	0	1	5	7	14	27	-	-	-	-	0	8	19	27
ปิโตรเคมีและเคมีของไฮโดรคาร์บอน	-	-	-	-	-	-	-	-	-	-	0	4	1	3	7	15	-	-	-	-	0	7	8	15

ตารางที่ 4 (ต่อ)

วันสำรวจ 10 มิถุนายน 2549

คณะ/ภาควิชา/สาขาวิชา	ปริญญาตรี											ปริญญาโท						ปริญญาเอก						รวมทั้งหมด		
	ชั้นปี											ชั้นปี						ชั้นปี								
	1		2		3		4		5		รวม	1		2		รวม	1		2		รวม					
	ช	ญ	ช	ญ	ช	ญ	ช	ญ	ช	ญ		ช	ญ	ช	ญ		ช	ญ	ช	ญ		ช	ญ	ร		
ภาควิชาเคมี (ต่อ)																										
เคมีสิ่งแวดล้อม	-	-	-	-	-	-	-	-	-	-	0	1	3	1	8	13	-	-	-	-	0	4	2	11	13	
เคมีประยุกต์	-	-	-	-	-	-	-	-	-	-	0	-	-	-	1	1	0	0	4	0	4	4	1	5		
ภาควิชาสถิติประยุกต์																										
สถิติประยุกต์	-	-	-	-	-	-	-	-	-	-	0	0	3	1	7	11	-	-	-	-	0	4	1	10	11	
ภาควิชาชีววิทยาประยุกต์																										
เทคโนโลยีชีวภาพ	-	-	-	-	-	-	-	-	-	-	0	1	7	11	20	39	0	1	1	0	2	4	13	28	41	
คณะเทคโนโลยีการเกษตร	0	0	0	0	0	0	0	0	0	0	0	44	55	79	108	286	1	1	1	5	8	4	125	169	294	
ภาควิชาพืชสวน																										
พืชสวน	-	-	-	-	-	-	-	-	-	-	0	3	2	12	17	34	-	-	-	-	0	4	15	19	34	
ภาควิชาเทคโนโลยีการผลิตพืช																										
พืชไร่	-	-	-	-	-	-	-	-	-	-	0	4	3	4	3	14	-	-	-	-	0	4	8	6	14	
ภาควิชาปฐพีวิทยา																										
ปฐพีวิทยา	-	-	-	-	-	-	-	-	-	-	0	0	1	4	4	9	-	-	-	-	0	4	4	5	9	

ตารางที่ 4 (ต่อ)

วันสำรวจ 10 มิถุนายน 2549

คณะ/ภาควิชา/สาขาวิชา	ปริญญาตรี											ปริญญาโท					ปริญญาเอก					รวมทั้งหมด		
	ชั้นปี											ชั้นปี					ชั้นปี							
	1		2		3		4		5		รวม	1		2		รวม	1		2		รวม			
	ช	ญ	ช	ญ	ช	ญ	ช	ญ	ช	ญ		ช	ญ	ช	ญ		ช	ญ	ช	ญ		ช	ญ	ช
ภาควิชาเทคโนโลยีการผลิตสัตว์																								
สัตวศาสตร์	-	-	-	-	-	-	-	-	-	-	0	2	2	7	13	24	-	-	-	-	0	9	15	24
ภาควิชาเทคโนโลยีการจัดการศัตรูพืช																								
เทคโนโลยีการจัดการศัตรูพืช	-	-	-	-	-	-	-	-	-	-	0	1	1	2	5	9	-	-	-	-	0	3	6	9
กีฏวิทยาและสิ่งแวดล้อม	-	-	-	-	-	-	-	-	-	-	0	0	0	4	2	6	0	0	0	1	1	4	3	7
เทคโนโลยีชีวภาพทางโรคพืช	-	-	-	-	-	-	-	-	-	-	0	-	-	-	-	0	0	0	1	4	5	1	4	5
เทคโนโลยีชีวภาพทางโรคพืช (นานาชาติ)	-	-	-	-	-	-	-	-	-	-	0	-	-	-	-	0	1	1	0	0	2	1	1	2
ภาควิชาบริหารธุรกิจเกษตร																								
บริหารธุรกิจ	-	-	-	-	-	-	-	-	-	-	0	22	20	26	36	104	-	-	-	-	0	48	56	104
การจัดการธุรกิจเกษตรและ	-	-	-	-	-	-	-	-	-	-	0	8	17	7	20	52	-	-	-	-	0	15	37	52
อุตสาหกรรมอาหาร																								
ภาควิชาเทคนิคเกษตร																								
พัฒนาการเกษตร	-	-	-	-	-	-	-	-	-	-	0	2	1	9	4	16	-	-	-	-	0	11	5	16
ภาควิชาวิทยาศาสตร์การประมง																								
วิทยาศาสตร์การประมง	-	-	-	-	-	-	-	-	-	-	0	1	3	4	4	12	-	-	-	-	0	5	7	12
หลักสูตรร่วมระหว่าง ภาควิชาเทคโนโลยีการผลิตพืช เทคโนโลยีการผลิตสัตว์ ภาควิชาสวน และเทคโนโลยีการจัดการศัตรูพืช																								
เทคโนโลยีชีวภาพทางการเกษตร	-	-	-	-	-	-	-	-	-	-	0	1	5	-	-	6	-	-	-	-	0	1	5	6

ตารางที่ 4 (ต่อ)

วันสำรวจ 10 มิถุนายน 2549

คณะ/ภาควิชา/สาขาวิชา	ปริญญาตรี											ปริญญาโท					ปริญญาเอก					รวมทั้งหมด		
	ชั้นปี										รวม	ชั้นปี				รวม	ชั้นปี				รวม			
	1		2		3		4		5			1		2			1		2					
	ช	ญ	ช	ญ	ช	ญ	ช	ญ	ช	ญ	ช	ญ	ช	ญ	ช	ญ	ช	ญ	ช	ญ	ช	ญ	ร	
โครงการคณะอุตสาหกรรมเกษตร	0	0	0	0	0	0	0	0	0	0	0	5	24	16	77	122	1	0	1	7	9	23	108	131
วิทยาศาสตรจารย์อาหาร	-	-	-	-	-	-	-	-	-	-	0	2	11	5	20	38	-	-	-	-	0	7	31	38
วิทยาศาสตรจารย์อาหาร (นานาชาติ)	-	-	-	-	-	-	-	-	-	-	0	-	-	-	-	0	1	0	1	7	9	2	7	9
สุขภิบาลอาหาร	-	-	-	-	-	-	-	-	-	-	0	0	0	9	40	49	-	-	-	-	0	9	40	49
เทคโนโลยีการจัดการและบริการอาหาร	-	-	-	-	-	-	-	-	-	-	0	3	13	2	17	35	-	-	-	-	0	5	30	35
คณะเทคโนโลยีสารสนเทศ	0	0	0	0	0	0	0	0	0	0	0	132	78	265	169	644	1	1	6	6	14	404	254	658
เทคโนโลยีสารสนเทศ	-	-	-	-	-	-	-	-	-	-	0	132	78	265	169	644	1	1	6	6	14	404	254	658
รวมทั้งหมด	2,172	2,028	1,764	1,540	2,584	1,713	2,737	1,583	974	134	17,229	604	318	1,490	742	3,154	45	26	157	44	272	12,527	8,128	20,655
คิดเป็นร้อยละ(%)	10.52	9.82	8.54	7.46	12.51	8.29	13.25	7.66	4.72	0.65	83.41	2.92	1.54	7.21	3.59	15.27	0.22	0.13	0.76	0.21	1.32	60.65	39.35	100.00

ตารางที่ 5 จำนวนผู้สำเร็จการศึกษา จำแนกตามคณะ ภาควิชา สาขาวิชา ระดับการศึกษาและเพศ รุ่นปีการศึกษา 2548

วันสำรวจ 10 มิถุนายน 2549

คณะ/ภาควิชา/สาขาวิชา	ปริญญาตรี			ปริญญาโท			ปริญญาเอก			รวม		
	ช	ญ	ร	ช	ญ	ร	ช	ญ	ร	ช	ญ	ร
คณะวิศวกรรมศาสตร์	1,105	242	1,347	-	-	-	-	-	-	1,105	242	1,347
ภาควิชาวิศวกรรมไฟฟ้า												
วิศวกรรมไฟฟ้า	125	9	134	-	-	-	-	-	-	125	9	134
ภาควิชาวิศวกรรมเครื่องกล												
วิศวกรรมเครื่องกล	92	5	97	-	-	-	-	-	-	92	5	97
ภาควิชาวิศวกรรมโยธา												
วิศวกรรมโยธา	41	9	50	-	-	-	-	-	-	41	9	50
ภาควิชาวิศวกรรมโทรคมนาคม												
วิศวกรรมโทรคมนาคม	150	39	189	-	-	-	-	-	-	150	39	189
ภาควิชาวิศวกรรมการวัดคุม												
วิศวกรรมการวัดคุม	51	6	57	-	-	-	-	-	-	51	6	57
ภาควิชาวิศวกรรมระบบควบคุม												
วิศวกรรมระบบควบคุม	39	10	49	-	-	-	-	-	-	39	10	49
วิศวกรรมอิเล็กทรอนิกส์เชิงกล	28	6	34	-	-	-	-	-	-	28	6	34
ภาควิชาอิเล็กทรอนิกส์												
อิเล็กทรอนิกส์	158	29	187	-	-	-	-	-	-	158	29	187

ตารางที่ 5 (ต่อ)

วันสำรวจ 10 มิถุนายน 2549

คณะ/ภาควิชา/สาขาวิชา	ปริญญาตรี			ปริญญาโท			ปริญญาเอก			รวม		
	ช	ญ	ร	ช	ญ	ร	ช	ญ	ร	ช	ญ	ร
ภาควิชาวิศวกรรมคอมพิวเตอร์												
วิศวกรรมคอมพิวเตอร์	133	25	158	-	-	-	-	-	-	133	25	158
วิศวกรรมคอมพิวเตอร์(โครงการเร่งรัดฯ)				-	-	-	-	-	-	0	0	0
ภาควิชาวิศวกรรมเกษตร												
วิศวกรรมเกษตร	59	7	66	-	-	-	-	-	-	59	7	66
ภาควิชาวิศวกรรมเคมี												
วิศวกรรมเคมี	23	30	53	-	-	-	-	-	-	23	30	53
ภาควิชาวิศวกรรมอาหาร												
วิศวกรรมอาหาร	28	19	47	-	-	-	-	-	-	28	19	47
ภาควิชาวิศวกรรมสารสนเทศ												
วิศวกรรมสารสนเทศ	124	34	158	-	-	-	-	-	-	124	34	158
โครงการภาควิชาวิศวกรรมอุตสาหกรรม												
วิศวกรรมอุตสาหกรรม	54	14	68	-	-	-	-	-	-	54	14	68
คณะสถาปัตยกรรมศาสตร์	158	107	265	-	-	-	-	-	-	158	107	265
ภาควิชาสถาปัตยกรรม												
สถาปัตยกรรม	29	10	39	-	-	-	-	-	-	29	10	39
ภาควิชาสถาปัตยกรรมภายใน												
สถาปัตยกรรมภายใน	23	11	34	-	-	-	-	-	-	23	11	34

ตารางที่ 5 (ต่อ)

วันสำรวจ 10 มิถุนายน 2549

คณะ/ภาควิชา/สาขาวิชา	ปริญญาตรี			ปริญญาโท			ปริญญาเอก			รวม		
	ช	ญ	ร	ช	ญ	ร	ช	ญ	ร	ช	ญ	ร
ภาควิชาศิลปอุตสาหกรรม												
ศิลปอุตสาหกรรม	38	30	68	-	-	-	-	-	-	38	30	68
ภาควิชานิเทศศิลป์												
นิเทศศิลป์	12	18	30	-	-	-	-	-	-	12	18	30
ภาพยนตร์และวิดีโอ	19	13	32	-	-	-	-	-	-	19	13	32
การถ่ายภาพ	14	15	29	-	-	-	-	-	-	14	15	29
ภาควิชาวิจิตรศิลป์												
จิตรกรรม	6	1	7	-	-	-	-	-	-	6	1	7
ประติมากรรม	6	0	6	-	-	-	-	-	-			
ภาพพิมพ์	11	9	20	-	-	-	-	-	-	11	9	20
คณะครุศาสตร์อุตสาหกรรม	345	198	543	-	-	-	-	-	-	345	198	543
ภาควิชาครุศาสตร์สถาปัตยกรรม												
สถาปัตยกรรม	27	15	42	-	-	-	-	-	-	27	15	42
สถาปัตยกรรมภายใน	45	31	76	-	-	-	-	-	-	45	31	76
ศิลปอุตสาหกรรม	47	40	87	-	-	-	-	-	-	47	40	87
ภาควิชาครุศาสตร์วิศวกรรม												
วิศวกรรมโทรคมนาคม	76	13	89	-	-	-	-	-	-	76	13	89
อิเล็กทรอนิกส์และคอมพิวเตอร์	52	18	70	-	-	-	-	-	-	52	18	70
เทคโนโลยีการวัดคุมทางอุตสาหกรรม	46	4	50	-	-	-	-	-	-	46	4	50

ตารางที่ 5 (ต่อ)

วันสำรวจ 10 มิถุนายน 2549

คณะ/ภาควิชา/สาขาวิชา	ปริญญาตรี			ปริญญาโท			ปริญญาเอก			รวม		
	ช	ญ	ร	ช	ญ	ร	ช	ญ	ร	ช	ญ	ร
ภาควิชาเคมี												
เคมีอุตสาหกรรม	28	52	80	-	-	-	-	-	-	28	52	80
เคมีทรัพยากรสิ่งแวดล้อม	18	34	52	-	-	-	-	-	-	18	34	52
เทคโนโลยีปิโตรเคมี (นานาชาติ)	8	12	20	-	-	-	-	-	-	8	12	20
เคมีอุตสาหกรรม-เครื่องมือวิเคราะห์	15	24	39									
เทคโนโลยีพอลิเมอร์(นานาชาติ)	5	7	12									
ภาควิชาชีววิทยาประยุกต์												
เทคโนโลยีชีวภาพ	16	50	66	-	-	-	-	-	-	16	50	66
จุลชีววิทยาอุตสาหกรรม	21	37	58	-	-	-	-	-	-	21	37	58
คณะเทคโนโลยีการเกษตร	217	294	511	-	-	-	-	-	-	217	294	511
ภาควิชาเทคโนโลยีการผลิตพืช												
พืชไร่	27	36	63	-	-	-	-	-	-	27	36	63
เทคโนโลยีการผลิตพืช (ต่อเนื่องพืชไร่)	14	4	18	-	-	-	-	-	-	14	4	18
ภาควิชาพืชสวน												
พืชสวน	30	30	60	-	-	-	-	-	-	30	30	60
เทคโนโลยีการผลิตพืช (ต่อเนื่องพืชสวน)	14	8	22	-	-	-	-	-	-	14	8	22
ภาควิชาปฐพีวิทยา												
ปฐพีวิทยา	8	20	28	-	-	-	-	-	-	8	20	28

ตารางที่ 5 (ต่อ)

วันสำรวจ 10 มิถุนายน 2549

คณะ/ภาควิชา/สาขาวิชา	ปริญญาตรี			ปริญญาโท			ปริญญาเอก			รวม		
	ช	ญ	ร	ช	ญ	ร	ช	ญ	ร	ช	ญ	ร
ภาควิชาเทคโนโลยีการจัดการศัตรูพืช												
เทคโนโลยีการจัดการศัตรูพืช	10	20	30	-	-	-	-	-	-	10	20	30
ภาควิชาเทคโนโลยีการผลิตสัตว์												
สัตวศาสตร์	24	38	62	-	-	-	-	-	-	24	38	62
ภาควิชาบริหารธุรกิจเกษตร												
บริหารธุรกิจเกษตร	15	34	49	-	-	-	-	-	-	15	34	49
เทคโนโลยีการจัดการ	20	34	54	-	-	-	-	-	-	20	34	54
ภาควิชาเทคนิคเกษตร												
พัฒนาการเกษตร	7	24	31	-	-	-	-	-	-	7	24	31
นิเทศศาสตร์เกษตร	7	6	13							7	6	13
ภาควิชาวิทยาศาสตร์การประมง												
วิทยาศาสตร์การประมง	41	40	81	-	-	-	-	-	-	41	40	81
โครงการคณะอุตสาหกรรมเกษตร	50	119	169							50	119	169
อุตสาหกรรมเกษตร	30	64	94							30	64	94
เทคโนโลยีการหมัก	10	27	37							10	27	37
วิศวกรรมแปรรูปอาหาร	10	28	38							10	28	38

ตารางที่ 5 (ต่อ)

วันสำรวจ 10 มิถุนายน 2549

คณะ/ภาควิชา/สาขาวิชา	ปริญญาตรี			ปริญญาโท			ปริญญาเอก			รวม		
	ช	ญ	ร	ช	ญ	ร	ช	ญ	ร	ช	ญ	ร
วิทยาเขตชุมพร	94	34	128	-	-	-	-	-	-	94	34	128
วิศวกรรมเครื่องกล	30	-	30	-	-	-	-	-	-	30	0	30
อิเล็กทรอนิกส์	30	2	32	-	-	-	-	-	-	30	2	32
พืชสวน	3	1	4	-	-	-	-	-	-	3	1	4
สัตวศาสตร์	3	8	11	-	-	-	-	-	-	3	8	11
เทคโนโลยีการผลิตพืช	7	5	12	-	-	-	-	-	-	7	5	12
เทคโนโลยีการผลิตสัตว์	10	8	18	-	-	-	-	-	-	10	8	18
วิทยาศาสตร์การประมง	11	10	21	-	-	-	-	-	-	11	10	21
บัณฑิตวิทยาลัย												
คณะวิศวกรรมศาสตร์	-	-	-	182	28	210	7	0	7	189	28	217
ภาควิชาวิศวกรรมไฟฟ้า												
วิศวกรรมไฟฟ้า	-	-	-	40	2	42	7	0	7	47	2	49
ภาควิชาวิศวกรรมเครื่องกล												
วิศวกรรมเครื่องกล	-	-	-	16	2	18				16	2	18
ภาควิชาอิเล็กทรอนิกส์												
วิศวกรรมอิเล็กทรอนิกส์	-	-	-	25	3	28				25	3	28
วิศวกรรมไมโครอิเล็กทรอนิกส์	-	-	-	7	1	8				7	1	8

ตารางที่ 5 (ต่อ)

วันสำรวจ 10 มิถุนายน 2549

คณะ/ภาควิชา/สาขาวิชา	ปริญญาตรี			ปริญญาโท			ปริญญาเอก			รวม		
	ช	ญ	ร	ช	ญ	ร	ช	ญ	ร	ช	ญ	ร
ภาควิชาวิศวกรรมระบบควบคุม												
วิศวกรรมระบบควบคุม	-	-	-	7	1	8				7	1	8
ภาควิชาวิศวกรรมการวัดคุม												
วิศวกรรมการวัดคุม	-	-	-	17	1	18				17	1	18
ภาควิชาวิศวกรรมคอมพิวเตอร์												
วิศวกรรมคอมพิวเตอร์	-	-	-	21	1	22				21	1	22
ภาควิชาวิศวกรรมสารสนเทศ												
วิศวกรรมสารสนเทศ	-	-	-	14	5	19				14	5	19
ภาควิชาวิศวกรรมโทรคมนาคม												
วิศวกรรมโทรคมนาคม	-	-	-	28	5	33				28	5	33
ภาควิชาวิศวกรรมเกษตร												
วิศวกรรมเกษตร	-	-	-	1	0	1				1	0	1
ภาควิชาวิศวกรรมเคมี												
วิศวกรรมปิโตรเคมี	-	-	-	1	2	3				1	2	3
วิศวกรรมเคมี	-	-	-	3	5	8				3	5	8
ภาควิชาวิศวกรรมโยธา												
วิศวกรรมก่อสร้างและการจัดการ	-	-	-	2	0	2				2	0	2

ตารางที่ 5 (ต่อ)

วันสำรวจ 10 มิถุนายน 2549

คณะ/ภาควิชา/สาขาวิชา	ปริญญาตรี			ปริญญาโท			ปริญญาเอก			รวม		
	ช	ญ	ร	ช	ญ	ร	ช	ญ	ร	ช	ญ	ร
คณะสถาปัตยกรรมศาสตร์	-	-	-	12	13	25	0	0	0	12	13	25
ภาควิชาสถาปัตยกรรม												
สถาปัตยกรรมเขตร้อน	-	-	-	5	0	5	-	-	0	5	0	5
ภาควิชาสถาปัตยกรรมภายใน												
สถาปัตยกรรมภายใน	-	-	-	2	3	5	-	-	0	2	3	5
ภาควิชาการวางแผนภาคและเมือง												
การวางแผนชุมชนเมืองและสภาพแวดล้อม	-	-	-	2	6	8	-	-	0	2	6	8
ภาควิชาจิตรศิลป์												
ทัศนศิลป์	-	-	-	3	4	7	-	-	0	3	4	7
คณะครุศาสตร์อุตสาหกรรม	-	-	-	183	104	287	1	1	2	184	105	289
ภาควิชาครุศาสตร์สถาปัตยกรรม												
สถาปัตยกรรม	-	-	-	33	5	38	-	-	0	33	5	38
เทคโนโลยีผลิตภัณฑ์อุตสาหกรรม	-	-	-	41	13	54	-	-	0	41	13	54
ภาควิชาครุศาสตร์อุตสาหกรรม												
หลักสูตรและการสอนอาชีวศึกษา	-	-	-	6	8	14	-	-	0	6	8	14
การศึกษาวิทยาศาสตร์	-	-	-	20	30	50	-	-	0	20	30	50
เทคโนโลยีการศึกษาทางการอาชีวะและเทคนิคศึกษา	-	-	-	17	12	29	-	-	0	17	12	29
การบริหารอาชีวศึกษา	-	-	-	4	0	4	1	1	2	5	1	6

ตารางที่ 5 (ต่อ)

วันสำรวจ 10 มิถุนายน 2549

คณะ/ภาควิชา/สาขาวิชา	ปริญญาตรี			ปริญญาโท			ปริญญาเอก			รวม		
	ช	ญ	ร	ช	ญ	ร	ช	ญ	ร	ช	ญ	ร
ภาควิชาภาษาและสังคม												
วิทยาการจัดการอุตสาหกรรม	-	-	-	24	26	50	-	-	0	24	26	50
ภาษาศาสตร์ประยุกต์-ภาษาอังกฤษเพื่อวิทยาศาสตร์	-	-	-	1	8	9	-	-	0	1	8	9
และเทคโนโลยี												
ภาควิชาครุศาสตร์วิศวกรรม												
วิศวกรรมไฟฟ้าสื่อสาร	-	-	-	37	2	39	-	-	0	37	2	39
คณะวิทยาศาสตร์	-	-	-	29	32	61	0	0	0	29	32	61
ภาควิชาฟิสิกส์ประยุกต์												
ฟิสิกส์ประยุกต์	-	-	-	10	1	11	-	-	0	10	1	11
ภาควิชาเคมี												
เคมีสิ่งแวดล้อม	-	-	-	1	4	5	-	-	0	1	4	5
เคมี	-	-	-	2	4	6	-	-	0	2	4	6
เทคโนโลยีพอลิเมอร์	-	-	-	1	4	5	-	-	0	1	4	5
ปิโตรเคมีและเคมีของไฮโดรคาร์บอน	-	-	-	4	0	4	-	-	0	4	0	4

ตารางที่ 5 (ต่อ)

วันสำรวจ 10 มิถุนายน 2549

คณะ/ภาควิชา/สาขาวิชา	ปริญญาตรี			ปริญญาโท			ปริญญาเอก			รวม		
	ช	ญ	ร	ช	ญ	ร	ช	ญ	ร	ช	ญ	ร
ภาควิชาชีววิทยาประยุกต์												
เทคโนโลยีชีวภาพ	-	-	-	2	5	7	-	-	0	2	5	7
ภาควิชาคณิตศาสตร์และวิทยาการคอมพิวเตอร์												
คณิตศาสตร์ประยุกต์	-	-	-	2	6	8	-	-	0	2	6	8
วิทยาการคอมพิวเตอร์	-	-	-	5	8	13	-	-	0	5	8	13
ภาควิชาสถิติประยุกต์												
สถิติประยุกต์	-	-	-	2	0	2	-	-	0	2	0	2
คณะเทคโนโลยีการเกษตร				36	46	82	0	0	0	36	46	82
ภาควิชาเทคโนโลยีการผลิตพืช												
พืชไร่	-	-	-	2	3	5	-	-	0	2	3	5
ภาควิชาบริหารธุรกิจเกษตร												
บริหารธุรกิจ	-	-	-	13	18	31	-	-	0	13	18	31
การจัดการธุรกิจเกษตรและอุตสาหกรรมอาหาร	-	-	-	11	16	27	-	-	0	11	16	27
ภาควิชาพืชสวน												
พืชสวน	-	-	-	4	5	9	-	-	0	4	5	9
ภาควิชาเทคโนโลยีการผลิตสัตว์												
สัตวศาสตร์	-	-	-	1	0	1	-	-	0	1	0	1

ตารางที่ 5 (ต่อ)

วันสำรวจ 10 มิถุนายน 2549

คณะ/ภาควิชา/สาขาวิชา	ปริญญาตรี			ปริญญาโท			ปริญญาเอก			รวม		
	ช	ญ	ร	ช	ญ	ร	ช	ญ	ร	ช	ญ	ร
ภาควิชาเทคโนโลยีการจัดการศัตรูพืช												
เทคโนโลยีการจัดการศัตรูพืช	-	-	-	2	1	3	-	-	0	2	1	3
กีฏวิทยาและสิ่งแวดล้อม	-	-	-	1	2	3	-	-	0	1	2	3
ภาควิชาปฐพีวิทยา												
ปฐพีวิทยา	-	-	-	2	0	2	-	-	0	2	0	2
ภาควิชาวิทยาศาสตร์การประมง												
วิทยาศาสตร์การประมง				0	1	1	-	-	0	0	1	1
โครงการคณะอุตสาหกรรมเกษตร	-	-	-	3	25	28	0	0	0	3	25	28
วิทยาศาสตร์การอาหาร	-	-	-	2	15	17	-	-	0	2	15	17
สุขาภิบาลอาหาร	-	-	-	1	10	11	-	-	0	1	10	11
คณะเทคโนโลยีสารสนเทศ	-	-	-	116	94	210	0	0	0	116	94	210
เทคโนโลยีสารสนเทศ	-	-	-	116	94	210	-	-	0	116	94	210
รวมทั้งหมด	2,235	1,308	3,543	561	342	903	8	1	9	2,804	1,651	4,455
คิดเป็นร้อยละ(%)	50.17	29.36	79.53	12.59	7.68	20.27	0.18	0.02	0.20	62.94	37.06	100.00

ตารางที่ 6 สรุปจำนวนบุคลากร สถาบันเทคโนโลยีพระจอมเกล้าเจ้าคุณทหารลาดกระบัง ปีการศึกษา 2549

จำแนกตามประเภท และหน่วยงาน

วันสำรวจ 10 มิถุนายน 2549

หน่วยงาน	ข้าราชการ				พนักงานสถาบัน				ลูกจ้างชั่วคราว				ลูกจ้างประจำ	พนง.ราชการ	รวมข้าราชการและพนักงาน				รวมทั้งสถาบันฯ
	ก	ข	ค	รวม	ก	ข	ค	รวม	ก	ข	ค	รวม			ก	ข	ค	รวม	
สำนักงานอธิการบดี	0	35	77	112	-	4	4	8	1	23	80	104	44	-	0	39	81	120	268
คณะวิศวกรรมศาสตร์	241	21	63	325	60	9	6	75	9	16	71	96	39	-	301	30	69	400	535
คณะสถาปัตยกรรมศาสตร์	112	8	26	146	44	2	3	49	-	6	26	32	37	-	156	10	29	195	264
คณะครุศาสตร์อุตสาหกรรม	93	5	17	115	30	1	3	34	40	16	22	78	12	-	123	6	20	149	239
คณะเทคโนโลยีการเกษตร	93	18	20	131	14	5	1	20	1	7	25	33	41	20	107	23	21	151	245
คณะวิทยาศาสตร์	120	23	39	182	39	3	4	46	2	18	34	54	9	-	159	26	43	228	291
คณะเทคโนโลยีสารสนเทศ	9	1	2	12	12	1	-	13	5	36	17	58	-	-	21	2	2	25	83
โครงการคณะอุตสาหกรรมเกษตร	22	3	9	34	4	-	-	4	-	1	15	16	1	-	26	3	9	38	55
บัณฑิตวิทยาลัย	0	4	6	10	-	-	-	0	-	3	7	10	2	-	0	4	6	10	22
วิทยาลัยนานาชาติ	0	0	0	0	-	-	-	0	1	-	1	2	-	-	0	0	0	0	2
สำนักวิจัยและบริการคอมพิวเตอร์	0	15	23	38	-	17	2	19	-	1	6	7	3	-	0	32	25	57	67
สำนักหอสมุดกลาง	0	28	23	51	-	2	-	2	-	7	20	27	3	-	0	30	23	53	83
สำนักทะเบียนและประมวลผล	0	17	3	20	-	1	-	1	-	12	7	19	-	-	0	18	3	21	40
สำนักวิจัยการสื่อสารฯ	0	0	0	0	-	-	-	0	-	1	1	2	-	-	0	0	0	0	2
สำนักส่งเสริมและบริการวิชาการฯ	0	0	0	0	-	-	-	0	-	-	-	0	-	-	0	0	0	0	0
วิทยาเขตชุมพร	5	10	6	21	41	18	11	70	1	4	33	38	6	-	46	28	17	91	135
วิทยาเขตระยอง	0	0	0	0	13	2	2	17	-	1	11	12	-	-	13	2	2	17	29
รวมทั้งสถาบันฯ	695	188	314	1,197	257	65	36	358	60	152	376	588	197	20	952	253	350	1,555	2,360
คิดเป็นร้อยละ	29.45	7.97	13.31	50.72	10.89	2.75	1.53	15.17	2.54	6.44	15.93	24.92	8.35	0.85	40.34	10.72	14.83	65.89	100.00

ตารางที่ 7 จำนวนบุคลากรสายวิชาการ (อาจารย์ประจำ) จำแนกตามคณะ ภาควิชา ระดับการศึกษา ตำแหน่งทางวิชาการ และเพศ ปีการศึกษา 2549

วันสำรวจ 10 มิถุนายน 2549

คณะ/ภาควิชา	ปริญญาตรี									ปริญญาโท									ปริญญาเอก									รวม		
	อ.		ผศ.		วศ.		ศ.		รวม	อ.		ผศ.		วศ.		ศ.		รวม	อ.		ผศ.		วศ.		ศ.		รวม	รวม		
	ช	ญ	ช	ญ	ช	ญ	ช	ญ		ช	ญ	ช	ญ	ช	ญ	ช	ญ		ช	ญ	ช	ญ	ช	ญ	ช	ญ		ช	ญ	ช
คณะวิศวกรรมศาสตร์	16	1	5	0	2	0	0	0	24	26	5	34	4	31	5	0	0	105	14	5	25	8	51	5	4	0	112	208	33	241
วิศวกรรมโทรคมนาคม	0	0	0	0	0	0	0	0	0	0	0	5	0	1	1	0	0	7	0	0	3	1	7	1	3	0	15	19	3	22
วิศวกรรมไฟฟ้า	4	0	0	0	1	0	0	0	5	2	0	1	0	6	0	0	0	9	2	0	1	0	6	0	0	0	9	23	0	23
วิศวกรรมสารสนเทศ	1	0	0	0	0	0	0	0	1	2	1	6	2	1	2	0	0	14	1	0	1	0	4	0	0	0	6	16	5	21
อิเล็กทรอนิกส์	2	0	1	0	0	0	0	0	3	4	0	3	0	4	1	0	0	12	2	0	2	0	13	1	1	0	19	32	2	34
วิศวกรรมคอมพิวเตอร์	0	0	0	0	0	0	0	0	0	3	0	3	1	2	0	0	0	9	4	2	3	0	5	0	0	0	14	20	3	23
วิศวกรรมระบบควบคุม	1	1	1	0	0	0	0	0	3	0	0	2	1	1	0	0	0	4	0	0	3	0	5	1	0	0	9	13	3	16
วิศวกรรมการวัดคุม	0	0	0	0	0	0	0	0	0	4	0	7	0	10	0	0	0	21	1	0	0	2	4	0	0	0	7	26	2	28
วิศวกรรมเครื่องกล	5	0	1	0	0	0	0	0	6	0	0	3	0	2	0	0	0	5	1	0	5	0	3	0	0	0	9	20	0	20
วิศวกรรมโยธา	1	0	1	0	1	0	0	0	3	4	1	4	0	1	0	0	0	10	1	1	2	0	2	0	0	0	6	17	2	19
วิศวกรรมเกษตร	1	0	1	0	0	0	0	0	2	3	0	0	0	1	1	0	0	5	0	0	3	2	0	1	0	0	6	9	4	13
วิศวกรรมเคมี	0	0	0	0	0	0	0	0	0	2	1	0	0	0	0	0	0	3	1	2	0	1	2	1	0	0	7	5	5	10
วิศวกรรมอาหาร	0	0	0	0	0	0	0	0	0	1	2	0	0	1	0	0	0	4	0	0	0	2	0	0	0	0	2	2	4	6
โครงการภาควิชาวิศวกรรมอุตสาหกรรม	1	0	0	0	0	0	0	0	1	1	0	0	0	1	0	0	0	2	1	0	2	0	0	0	0	0	3	6	-	6
คณะสถาปัตยกรรมศาสตร์	9	2	2	2	3	1	0	0	19	24	10	16	8	12	7	2	0	79	0	5	2	4	2	1	0	0	14	72	40	112
สถาปัตยกรรม	1	0	0	0	1	0	0	0	2	4	1	9	2	4	3	0	0	23	0	0	1	0	1	1	0	0	3	21	7	28
สถาปัตยกรรมภายใน	2	1	0	1	2	0	0	0	6	6	3	2	1	4	2	0	0	18	0	1	0	2	0	0	0	0	3	16	11	27
ศิลปอุตสาหกรรม	4	0	2	0	0	0	0	0	6	9	3	2	3	1	0	0	0	18	0	2	0	1	0	0	0	0	3	18	9	27
นิเทศศิลป์	2	0	0	0	0	0	0	0	2	3	2	0	2	0	0	0	0	7	0	0	0	0	0	0	0	0	0	5	4	9
การวางแผนภาคและเมือง	0	0	0	0	0	0	0	0	0	1	1	2	0	0	0	0	0	4	0	2	1	1	1	0	0	0	5	5	4	9
วิจิตรศิลป์	0	1	0	1	0	1	0	0	3	1	0	1	0	3	2	2	0	9	0	0	0	0	0	0	0	0	0	7	5	12

ตารางที่ 7 (ต่อ)

วันสำรวจ 10 มิถุนายน 2549

คณะ/ภาควิชา	ปริญญาตรี									ปริญญาโท									ปริญญาเอก									รวม		
	อ.		ผศ.		รศ.		ศ.		รวม	อ.		ผศ.		รศ.		ศ.		รวม	อ.		ผศ.		รศ.		ศ.		รวม			
	ช	ญ	ช	ญ	ช	ญ	ช	ญ		ช	ญ	ช	ญ	ช	ญ	ช	ญ		ช	ญ	ช	ญ	ช	ญ	ช	ญ		ช	ญ	ช
คณะครุศาสตร์อุตสาหกรรม	5	2	0	0	0	0	0	0	7	9	14	7	11	7	8	0	0	56	7	4	3	5	2	9	0	0	30	40	53	93
ครุศาสตร์อุตสาหกรรม	0	0	0	0	0	0	0	0	0	2	0	0	0	1	0	0	3	2	0	0	3	1	3	0	0	9	6	6	12	
ภาษาและสังคม	0	1	0	0	0	0	0	0	1	2	10	2	6	0	8	0	28	1	0	1	1	0	3	0	0	6	6	29	35	
ครุศาสตร์สถาปัตยกรรม	2	1	0	0	0	0	0	0	3	2	2	2	2	4	0	0	12	2	0	0	0	1	0	0	0	3	13	5	18	
ครุศาสตร์วิศวกรรม	3	0	0	0	0	0	0	0	3	3	1	3	0	2	0	0	9	1	1	2	0	0	0	0	0	4	14	2	16	
ครุศาสตร์เกษตร	0	0	0	0	0	0	0	0	0	0	1	0	3	0	0	0	4	1	3	0	1	0	3	0	0	8	1	11	12	
คณะวิทยาศาสตร์	1	1	0	0	0	0	0	0	2	13	9	5	13	7	11	0	58	4	6	12	19	13	6	0	0	60	55	65	120	
คณิตศาสตร์และวิทยาการคอมพิวเตอร์	0	0	0	0	0	0	0	0	0	4	2	1	1	3	3	0	14	0	3	2	3	2	0	0	0	10	12	12	24	
สถิติประยุกต์	0	0	0	0	0	0	0	0	0	3	1	3	3	0	1	0	11	1	2	1	3	0	1	0	0	8	8	11	19	
ฟิสิกส์ประยุกต์	1	0	0	0	0	0	0	0	1	5	2	0	1	4	2	0	14	2	0	3	0	5	0	0	0	10	20	5	25	
เคมี	0	1	0	0	0	0	0	0	1	1	3	0	5	0	2	0	11	1	1	3	7	6	2	0	0	20	11	21	32	
ชีววิทยาประยุกต์	0	0	0	0	0	0	0	0	0	0	1	1	3	0	3	0	8	0	0	3	6	0	3	0	0	12	4	16	20	
คณะเทคโนโลยีการเกษตร	5	1	0	1	0	1	0	0	8	8	12	12	5	7	5	0	49	2	5	4	3	14	8	0	0	36	52	41	93	
เทคนิคเกษตร	3	0	0	0	0	0	0	0	3	2	2	1	2	1	0	0	8	0	0	0	1	0	0	0	0	1	7	5	12	
เทคโนโลยีการผลิตพืช	2	0	0	0	0	0	0	0	2	0	1	1	0	0	0	0	2	0	1	1	0	3	0	0	0	5	7	2	9	
เทคโนโลยีการผลิตสัตว์	0	0	0	0	0	0	0	0	0	0	4	4	0	1	1	0	10	0	0	0	0	3	1	0	0	4	8	6	14	
บริหารธุรกิจเกษตร	0	0	0	1	0	1	0	0	2	0	3	1	0	1	2	0	7	0	1	0	0	2	1	0	0	4	4	9	13	
เทคโนโลยีการจัดการศัตรูพืช	0	0	0	0	0	0	0	0	0	2	0	1	0	2	1	0	6	0	0	2	1	2	4	0	0	9	9	6	15	
ปฐพีวิทยา	0	0	0	0	0	0	0	0	0	2	0	2	1	0	0	0	5	1	0	1	0	2	1	0	0	5	8	2	10	
พืชสวน	0	1	0	0	0	0	0	0	1	2	1	1	0	1	1	0	6	0	0	0	0	2	1	0	0	3	6	4	10	
วิทยาศาสตร์การประมง	0	0	0	0	0	0	0	0	0	0	1	1	2	1	0	0	5	1	3	0	1	0	0	0	0	5	3	7	10	

ตารางที่ 7 (ต่อ)

วันสำรวจ 10 มิถุนายน 2549

คณะ/ภาควิชา	ปริญญาตรี									ปริญญาโท									ปริญญาเอก									รวม		
	อ.		มศ.		วศ.		ศ.		รวม	อ.		มศ.		วศ.		ศ.		รวม	อ.		มศ.		วศ.		ศ.		รวม			
	ช	ญ	ช	ญ	ช	ญ	ช	ญ		ช	ญ	ช	ญ	ช	ญ	ช	ญ		ช	ญ	ช	ญ	ช	ญ	ช	ญ		ช	ญ	
คณะเทคโนโลยีสารสนเทศ	0	0	0	0	0	0	0	0	0	1	1	1	0	0	0	0	0	3	0	0	2	0	4	0	0	0	6	8	1	9
เทคโนโลยีสารสนเทศ	0	0	0	0	0	0	0	0	0	1	1	1	0	0	0	0	0	3	0	0	2	0	4	0	0	0	6	8	1	9
โครงการคณะอุตสาหกรรมเกษตร	0	0	0	0	0	0	0	0	0	3	4	0	1	0	0	0	0	8	2	2	1	2	4	3	0	0	14	10	12	22
อุตสาหกรรมเกษตร	0	0	0	0	0	0	0	0	0	3	4	0	1	0	0	0	0	8	2	2	1	2	4	3	0	0	14	10	12	22
วิทยาเขตชุมพร	0	0	0	0	0	0	0	0	0	2	2	0	0	0	0	0	0	4	0	1	0	0	0	0	0	0	1	2	3	5
วิทยาเขตชุมพร	0	0	0	0	0	0	0	0	0	2	2	0	0	0	0	0	0	4	0	1	0	0	0	0	0	0	1	2	3	5
รวมทั้งหมด	36	7	7	3	5	2	0	0	60	86	57	75	42	64	36	2	0	362	29	28	49	41	90	32	4	0	273	447	248	695
คิดเป็นร้อยละ (%)	5.1799	1.007	1.01	0.43	0.72	0.288	0	0	8.63	12.37	8.201	10.79	6.04	9.21	5.18	0.29	0	52.09	4.17	4.03	7.05	5.899	12.95	4.60	0.58	0	39.28	64.32	35.68	100.00

ตารางที่ 8 จำนวนบุคลากรสายวิชาการ (อาจารย์ประจำ) จำแนกตามคณะ ภาควิชา ชั้นระดับ และเพศ ปีการศึกษา 2549

วันสำรวจ 10 มิถุนายน 2549

คณะ/ภาควิชา	ชั้นระดับ																		รวม		
	3		4		5		6		7		8		9		10		11		ช	ญ	ร
	ช	ญ	ช	ญ	ช	ญ	ช	ญ	ช	ญ	ช	ญ	ช	ญ	ช	ญ					
คณะวิศวกรรมศาสตร์	0	0	0	0	6	1	14	2	54	14	57	6	72	10	4	0	1	0	208	33	241
วิศวกรรมโทรคมนาคม	0	0	0	0	0	0	0	0	1	1	7	0	8	2	3	0	0	0	19	3	22
วิศวกรรมไฟฟ้า	0	0	0	0	1	0	2	0	7	0	2	0	11	0	0	0	0	0	23	0	23
วิศวกรรมสารสนเทศ	0	0	0	0	0	0	2	1	6	1	3	1	5	2	0	0	0	0	16	5	21
อิเล็กทรอนิกส์	0	0	0	0	0	0	1	0	7	0	8	0	15	2	0	0	1	0	32	2	34
วิศวกรรมคอมพิวเตอร์	0	0	0	0	1	0	1	0	8	2	3	1	7	0	0	0	0	0	20	3	23
วิศวกรรมระบบควบคุม	0	0	0	0	0	0	0	1	3	0	6	1	4	1	0	0	0	0	13	3	16
วิศวกรรมการวัดคุม	0	0	0	0	0	0	2	0	7	2	7	0	9	0	1	0	0	0	26	2	28
วิศวกรรมเครื่องกล	0	0	0	0	3	0	0	0	4	0	8	0	5	0	0	0	0	0	20	0	20
วิศวกรรมโยธา	0	0	0	0	0	0	0	0	6	2	8	0	3	0	0	0	0	0	17	2	19
วิศวกรรมเกษตร	0	0	0	0	0	0	2	0	2	1	4	1	1	2	0	0	0	0	9	4	13
วิศวกรรมเคมี	0	0	0	0	1	0	0	0	2	4	0	0	2	1	0	0	0	0	5	5	10
วิศวกรรมอาหาร	0	0	0	0	0	1	1	0	0	1	0	2	1	0	0	0	0	0	2	4	6
โครงการภาควิชาวิศวกรรมอุตสาหกรรม	0	0	0	0	0	0	3	0	1	0	1	0	1	0	0	0	0	0	6	0	6
คณะสถาปัตยกรรมศาสตร์	0	0	0	0	1	1	5	3	29	14	19	13	16	9	2	0	0	0	72	40	112
สถาปัตยกรรม	0	0	0	0	1	0	2	0	3	1	9	2	6	4	0	0	0	0	21	7	28
สถาปัตยกรรมภายใน	0	0	0	0	0	0	1	1	8	4	1	4	6	2	0	0	0	0	16	11	27
ศิลปอุตสาหกรรม	0	0	0	0	0	1	1	0	12	5	4	3	1	0	0	0	0	0	18	9	27
นิเทศศิลป์	0	0	0	0	0	0	1	0	4	2	0	2	0	0	0	0	0	0	5	4	9
การวางแผนภาคและเมือง	0	0	0	0	0	0	0	2	1	1	3	1	1	0	0	0	0	0	5	4	9
จิตรศิลป์	0	0	0	0	0	0	0	0	1	1	2	1	2	3	2	0	0	0	7	5	12

ตารางที่ 8 (ต่อ)

วันสำรวจ 10 มิถุนายน 2549

คณะ/ภาควิชา	ชั้นระดับ																		รวม		
	3		4		5		6		7		8		9		10		11				
	ช	ญ	ช	ญ	ช	ญ	ช	ญ	ช	ญ	ช	ญ	ช	ญ	ช	ญ	ช	ญ	ช	ญ	ร
คณะครุศาสตร์อุตสาหกรรม	0	0	1	1	1	1	8	5	15	19	7	11	8	16	0	0	0	0	40	53	93
ครุศาสตร์อุตสาหกรรม	0	0	0	0	0	0	0	0	3	1	1	2	2	3	0	0	0	0	6	6	12
ภาษาและสังคม	0	0	0	1	0	1	0	0	4	11	2	6	0	10	0	0	0	0	6	29	35
ครุศาสตร์สถาปัตยกรรม	0	0	0	0	1	0	2	0	5	4	1	1	4	0	0	0	0	0	13	5	18
ครุศาสตร์วิศวกรรม	0	0	1	0	0	0	5	1	3	1	3	0	2	0	0	0	0	0	14	2	16
ครุศาสตร์เกษตร	0	0	0	0	0	0	1	4	0	2	0	2	0	3	0	0	0	0	1	11	12
คณะวิทยาศาสตร์	0	0	0	0	0	3	6	2	14	14	16	29	19	17	0	0	0	0	55	65	120
คณิตศาสตร์และวิทยาการคอมพิวเตอร์	0	0	0	0	0	2	1	1	3	3	3	3	5	3	0	0	0	0	12	12	24
สถิติประยุกต์	0	0	0	0	0	0	0	0	5	4	3	5	0	2	0	0	0	0	8	11	19
ฟิสิกส์ประยุกต์	0	0	0	0	0	1	4	1	4	0	4	1	8	2	0	0	0	0	20	5	25
เคมี	0	0	0	0	0	0	1	0	1	6	3	11	6	4	0	0	0	0	11	21	32
ชีววิทยาประยุกต์	0	0	0	0	0	0	0	0	1	1	3	9	0	6	0	0	0	0	4	16	20
คณะเทคโนโลยีการเกษตร	0	0	0	0	0	1	1	4	17	14	13	8	21	14	0	0	0	0	52	41	93
เทคนิคเกษตร	0	0	0	0	0	0	0	0	5	2	1	3	1	0	0	0	0	0	7	5	12
เทคโนโลยีการผลิตพืช	0	0	0	0	0	1	0	0	3	1	1	0	3	0	0	0	0	0	7	2	9
เทคโนโลยีการผลิตสัตว์	0	0	0	0	0	0	0	2	0	2	4	0	4	2	0	0	0	0	8	6	14
บริหารธุรกิจเกษตร	0	0	0	0	0	0	0	0	0	4	1	1	3	4	0	0	0	0	4	9	13
เทคโนโลยีการจัดการศัตรูพืช	0	0	0	0	0	0	0	0	3	0	2	1	4	5	0	0	0	0	9	6	15
ปฐพีวิทยา	0	0	0	0	0	0	0	0	4	0	2	1	2	1	0	0	0	0	8	2	10
พืชสวน	0	0	0	0	0	0	0	1	2	1	1	0	3	2	0	0	0	0	6	4	10
วิทยาศาสตร์การประมง	0	0	0	0	0	0	1	1	0	4	1	2	1	0	0	0	0	0	3	7	10

ตารางที่ 8 (ต่อ)

วันสำรวจ 10 มิถุนายน 2549

คณะ/ภาควิชา	ขั้นระดับ																		รวม			
	3		4		5		6		7		8		9		10		11					
	ช	ญ	ช	ญ	ช	ญ	ช	ญ	ช	ญ	ช	ญ	ช	ญ	ช	ญ	ช	ญ	ช	ญ	ร	
คณะเทคโนโลยีสารสนเทศ	0	0	0	0	0	0	1	0	0	1	5	0	2	0	0	0	0	0	0	8	1	9
เทคโนโลยีสารสนเทศ	0	0	0	0	0	0	1	0	0	1	5	0	2	0	0	0	0	0	0	8	1	9
โครงการคณะอุตสาหกรรมเกษตร	0	0	0	0	0	1	1	2	4	3	1	3	4	3	0	0	0	0	10	12	22	
อุตสาหกรรมเกษตร	0	0	0	0	0	1	1	2	4	3	1	3	4	3	0	0	0	0	10	12	22	
วิทยาเขตชุมพร	0	0	0	0	0	1	0	1	2	1	0	0	0	0	0	0	0	0	2	3	5	
วิทยาเขตชุมพร	0	0	0	0	0	1	0	1	2	1	0	0	0	0	0	0	0	0	2	3	5	
รวมทั้งหมด	0	0	1	1	8	9	36	19	135	80	118	70	142	69	6	0	1	0	447	248	695	
คิดเป็นร้อยละ (%)	0.00	0.00	0.14	0.14	1.15	1.29	5.18	2.73	19.42	11.51	16.98	10.07	20.43	9.93	0.86	0.00	0.14	0.00	64.32	35.68	100.00	

ตารางที่ 9 จำนวนพนักงาน ในสถาบัน (สายวิชาการ) จำแนกตามคณะ ภาควิชา ระดับการศึกษา ตำแหน่งทางวิชาการ และเพศ ปีการศึกษา 2549

วันสำรวจ 10 มิถุนายน 2549

คณะ/ภาควิชา	ปริญญาตรี									ปริญญาโท									ปริญญาเอก									รวม		
	อ.		มศ.		รศ.		ศ.		รวม	อ.		มศ.		รศ.		ศ.		รวม	อ.		มศ.		รศ.		ศ.		รวม			
	ช	ญ	ช	ญ	ช	ญ	ช	ญ		ช	ญ	ช	ญ	ช	ญ	ช	ญ		ช	ญ	ช	ญ	ช	ญ	ช	ญ		ช	ญ	รวม
	ช	ญ	ช	ญ	ช	ญ	ช	ญ	รวม	ช	ญ	ช	ญ	ช	ญ	ช	ญ	รวม	ช	ญ	ช	ญ	ช	ญ	ช	ญ	รวม	ช	ญ	รวม
คณะวิศวกรรมศาสตร์	1	0	0	0	0	0	0	0	1	26	14	3	0	0	0	0	0	43	6	1	8	1	0	0	0	0	16	44	16	60
วิศวกรรมโทรคมนาคม	0	0	0	0	0	0	0	0	0	2	0	1	0	0	0	0	0	3	0	0	3	0	0	0	0	0	3	6	0	6
วิศวกรรมไฟฟ้า	0	0	0	0	0	0	0	0	0	6	1	0	0	0	0	0	0	7	2	0	1	0	0	0	0	0	3	9	1	10
วิศวกรรมสารสนเทศ	0	0	0	0	0	0	0	0	0	1	6	1	0	0	0	0	0	8	0	0	0	0	0	0	0	0	0	2	6	8
อิเล็กทรอนิกส์	0	0	0	0	0	0	0	0	0	0	1	0	0	0	0	0	0	1	1	0	2	0	0	0	0	0	3	3	1	4
วิศวกรรมคอมพิวเตอร์	1	0	0	0	0	0	0	0	1	6	0	1	0	0	0	0	0	7	0	0	0	1	0	0	0	0	1	8	1	9
วิศวกรรมระบบควบคุม	0	0	0	0	0	0	0	0	0	3	1	0	0	0	0	0	0	4	0	0	0	0	0	0	0	0	0	3	1	4
วิศวกรรมการวัดคุม	0	0	0	0	0	0	0	0	0	0	0	0	0	0	0	0	0	0	0	0	0	0	0	0	0	0	0	0	0	0
วิศวกรรมเครื่องกล	0	0	0	0	0	0	0	0	0	0	0	0	0	0	0	0	0	0	1	0	0	0	0	0	0	0	1	1	0	1
วิศวกรรมโยธา	0	0	0	0	0	0	0	0	0	0	1	0	0	0	0	0	0	1	0	0	1	0	0	0	0	0	1	1	1	2
วิศวกรรมเกษตร	0	0	0	0	0	0	0	0	0	2	2	0	0	0	0	0	0	4	0	0	0	0	0	0	0	0	0	2	2	4
วิศวกรรมเคมี	0	0	0	0	0	0	0	0	0	1	1	0	0	0	0	0	0	2	1	1	0	0	0	0	0	0	2	2	2	4
วิศวกรรมอาหาร	0	0	0	0	0	0	0	0	0	3	0	0	0	0	0	0	0	3	0	0	0	0	0	0	0	0	0	3	0	3
โครงการภาควิชาวิศวกรรมอุตสาหกรรม	0	0	0	0	0	0	0	0	0	2	1	0	0	0	0	0	0	3	1	0	1	0	0	0	0	0	2	4	1	5
คณะสถาปัตยกรรมศาสตร์	2	0	0	0	0	0	0	0	2	27	15	0	0	0	0	0	0	42	0	0	0	0	0	0	0	0	0	29	15	44
สถาปัตยกรรม	0	0	0	0	0	0	0	0	0	8	4	0	0	0	0	0	0	12	0	0	0	0	0	0	0	0	0	8	4	12
สถาปัตยกรรมภายใน	0	0	0	0	0	0	0	0	0	3	1	0	0	0	0	0	0	4	0	0	0	0	0	0	0	0	0	3	1	4
ศิลปอุตสาหกรรม	0	0	0	0	0	0	0	0	0	6	4	0	0	0	0	0	0	10	0	0	0	0	0	0	0	0	0	6	4	10
นิเทศศิลป์	2	0	0	0	0	0	0	0	2	1	4	0	0	0	0	0	0	5	0	0	0	0	0	0	0	0	0	3	4	7
การวางแผนภาคและเมือง	0	0	0	0	0	0	0	0	0	3	0	0	0	0	0	0	0	3	0	0	0	0	0	0	0	0	0	3	0	3
วิจิตรศิลป์	0	0	0	0	0	0	0	0	0	6	2	0	0	0	0	0	0	8	0	0	0	0	0	0	0	0	0	6	2	8

ตารางที่ 9 (ต่อ)

วันสำรวจ 10 มิถุนายน 2549

หนังสือรายงานสถิติการศึกษาตั้งแต่ปีการศึกษา 2549

87

สถาบันเทคโนโลยีพระจอมเกล้าเจ้าคุณทหารลาดกระบัง

คณะ/ภาควิชา	ปริญญาตรี									ปริญญาโท									ปริญญาเอก									รวม			
	อ.		มศ.		วศ.		ศ.		รวม	อ.		มศ.		วศ.		ศ.		รวม	อ.		มศ.		วศ.		ศ.		รวม				
	ช	ญ	ช	ญ	ช	ญ	ช	ญ		ช	ญ	ช	ญ	ช	ญ	ช	ญ		ช	ญ	ช	ญ	ช	ญ	ช	ญ		ช	ญ		
คณะครุศาสตร์อุตสาหกรรม	1	0	0	0	0	0	0	0	1	12	12	1	0	0	0	0	0	0	25	3	0	0	1	0	0	0	0	4	17	13	30
ครุศาสตร์อุตสาหกรรม	0	0	0	0	0	0	0	0	0	4	1	0	0	0	0	0	0	5	0	0	0	1	0	0	0	0	1	4	2	6	
ภาษาและสังคม	0	0	0	0	0	0	0	0	0	3	9	1	0	0	0	0	0	13	1	0	0	0	0	0	0	0	1	5	9	14	
ครุศาสตร์สถาปัตยกรรม	0	0	0	0	0	0	0	0	0	1	1	0	0	0	0	0	0	2	1	0	0	0	0	0	0	0	1	2	1	3	
ครุศาสตร์วิศวกรรม	1	0	0	0	0	0	0	0	1	1	0	0	0	0	0	0	0	1	1	0	0	0	0	0	0	0	1	3	0	3	
ครุศาสตร์เกษตร	0	0	0	0	0	0	0	0	0	3	1	0	0	0	0	0	0	4	0	0	0	0	0	0	0	0	0	3	1	4	
คณะวิทยาศาสตร์	1	0	0	0	0	0	0	0	1	17	9	0	0	0	0	0	0	26	7	4	1	0	0	0	0	0	12	26	13	39	
คณิตศาสตร์และวิทยาการคอมพิวเตอร์	0	0	0	0	0	0	0	0	0	11	3	0	0	0	0	0	0	14	0	2	0	0	0	0	0	0	2	11	5	16	
สถิติประยุกต์	0	0	0	0	0	0	0	0	0	0	2	0	0	0	0	0	0	2	0	0	0	0	0	0	0	0	0	0	2	2	
ฟิสิกส์ประยุกต์	0	0	0	0	0	0	0	0	0	6	2	0	0	0	0	0	0	8	0	0	0	0	0	0	0	0	0	6	2	8	
เคมี	1	0	0	0	0	0	0	0	1	0	0	0	0	0	0	0	0	0	6	1	1	0	0	0	0	0	8	8	1	9	
ชีววิทยาประยุกต์	0	0	0	0	0	0	0	0	0	0	2	0	0	0	0	0	0	2	1	1	0	0	0	0	0	0	2	1	3	4	
คณะเทคโนโลยีการเกษตร	1	0	0	0	0	0	0	0	1	4	2	0	0	0	0	0	0	6	2	3	2	0	0	0	0	0	7	9	5	14	
เทคนิคเกษตร	0	0	0	0	0	0	0	0	0	2	0	0	0	0	0	0	0	2	2	0	0	0	0	0	0	0	2	4	0	4	
เทคโนโลยีการผลิตพืช	0	0	0	0	0	0	0	0	0	0	0	0	0	0	0	0	0	0	0	0	0	0	0	0	0	0	0	0	0	0	
เทคโนโลยีการผลิตสัตว์	1	0	0	0	0	0	0	0	1	0	0	0	0	0	0	0	0	0	0	1	0	0	0	0	0	0	1	1	1	2	
บริหารธุรกิจเกษตร	0	0	0	0	0	0	0	0	0	1	1	0	0	0	0	0	0	2	0	1	1	0	0	0	0	0	2	2	2	4	
เทคโนโลยีการจัดการศัตรูพืช	0	0	0	0	0	0	0	0	0	0	0	0	0	0	0	0	0	0	0	0	0	0	0	0	0	0	0	0	0	0	
ปฐพีวิทยา	0	0	0	0	0	0	0	0	0	1	0	0	0	0	0	0	0	1	0	1	0	0	0	0	0	0	1	1	1	2	
พืชสวน	0	0	0	0	0	0	0	0	0	0	1	0	0	0	0	0	0	1	0	0	1	0	0	0	0	0	1	1	1	2	
วิทยาศาสตร์การประมง	0	0	0	0	0	0	0	0	0	0	0	0	0	0	0	0	0	0	0	0	0	0	0	0	0	0	0	0	0	0	

ตารางที่ 9 (ต่อ)

วันสำรวจ 10 มิถุนายน 2549

หนังสือรายงานสถิติการศึกษาภาคสูงข้อมูล ปีการศึกษา 2549

88

สถาบันเทคโนโลยีพระจอมเกล้าเจ้าคุณทหารลาดกระบัง

คณะ/ภาควิชา	ปริญญาตรี									ปริญญาโท									ปริญญาเอก									รวม		
	อ.		มศ.		รศ.		ศ.		รวม	อ.		มศ.		รศ.		ศ.		รวม	อ.		มศ.		รศ.		ศ.		รวม			
	ช	ญ	ช	ญ	ช	ญ	ช	ญ		ช	ญ	ช	ญ	ช	ญ	ช	ญ		ช	ญ	ช	ญ	ช	ญ	ช	ญ		ช	ญ	
คณะเทคโนโลยีสารสนเทศ	0	0	0	0	0	0	0	0	0	7	2	0	0	0	0	0	0	9	0	1	0	2	0	0	0	0	3	7	5	12
เทคโนโลยีสารสนเทศ	0	0	0	0	0	0	0	0	0	7	2	0	0	0	0	0	0	9	0	1	0	2	0	0	0	0	3	7	5	12
โครงการคณะอุตสาหกรรมเกษตร	0	0	0	0	0	0	0	0	0	1	2	0	0	0	0	0	0	3	0	1	0	0	0	0	0	0	1	1	3	4
อุตสาหกรรมเกษตร	0	0	0	0	0	0	0	0	0	1	2	0	0	0	0	0	0	3	0	1	0	0	0	0	0	0	1	1	3	4
วิทยาเขตชุมพร	1	0	0	0	0	0	0	0	1	21	16	0	0	0	0	0	0	37	2	1	0	0	0	0	0	0	3	24	17	41
วิทยาเขตชุมพร	1	0	0	0	0	0	0	0	1	21	16	0	0	0	0	0	0	37	2	1	0	0	0	0	0	0	3	24	17	41
วิทยาเขตรยอง	0	0	0	0	0	0	0	0	0	6	6	0	0	0	0	0	0	12	1	0	0	0	0	0	0	0	1	7	6	13
วิทยาเขตรยอง	0	0	0	0	0	0	0	0	0	6	6	0	0	0	0	0	0	12	1	0	0	0	0	0	0	0	1	7	6	13
รวมทั้งหมด	7	0	0	0	0	0	0	0	7	121	78	4	0	0	0	0	0	203	21	11	11	4	0	0	0	0	47	164	93	257
คิดเป็นร้อยละ (%)	2.724	0	0	0.00	0.00	0	0	0	2.72	47.08	30.35	1.56	0.00	0.00	0.00	0.00	0	78.99	8.17	4.28	4.28	1.56	0.00	0.00	0.00	0	18.29	63.81	36.19	100.00

ตารางที่ 10 จำนวนผู้ช่วยวิชาการ (สาย ข.) จำแนกตามคณะ ระดับการศึกษา และเพศ ปีการศึกษา 2549

วันสำรวจ 10 มิถุนายน 2549

คณะ/เทียบเท่า	ปริญญาเอก			ปริญญาโท			ปริญญาตรี			ต่ำกว่าปริญญาตรี			รวม		
	ช	ญ	ร	ช	ญ	ร	ช	ญ	ร	ช	ญ	ร	ช	ญ	ร
สำนักงานอธิการบดี	0	0	0	5	7	12	5	18	23	0	0	0	10	25	35
คณะวิศวกรรมศาสตร์	0	0	0	7	5	12	3	5	8	1	0	1	11	10	21
คณะสถาปัตยกรรมศาสตร์	0	0	0	1	0	1	3	4	7	0	0	0	4	4	8
คณะครุศาสตร์อุตสาหกรรม	0	0	0	2	0	2	1	2	3	0	0	0	3	2	5
คณะวิทยาศาสตร์	0	0	0	3	5	8	9	6	15	0	0	0	12	11	23
คณะเทคโนโลยีการเกษตร	0	0	0	2	6	8	3	7	10	0	0	0	5	13	18
คณะเทคโนโลยีสารสนเทศ	0	0	0	0	0	0	0	1	1	0	0	0	0	1	1
โครงการคณะอุตสาหกรรมเกษตร	0	0	0	0	2	2	0	1	1	0	0	0	0	3	3
บัณฑิตวิทยาลัย	0	0	0	1	3	4	0	0	0	0	0	0	1	3	4
วิทยาเขตชุมพร	0	0	0	3	3	6	3	1	4	0	0	0	6	4	10
สำนักวิจัยและบริการคอมพิวเตอร์	0	0	0	3	7	10	3	2	5	0	0	0	6	9	15
สำนักหอสมุดกลาง	0	0	0	1	8	9	1	18	19	0	0	0	2	26	28
สำนักทะเบียนและประมวลผล	0	0	0	0	2	2	0	15	15	0	0	0	0	17	17
รวมทั้งหมด	0	0	0	28	48	76	31	80	111	1	0	1	60	128	188
คิดเป็นร้อยละ (%)	0	0	0	14.89	25.53	40.43	16.49	42.55	59.04	0.53	0.00	0.53	31.91	68.09	100.00

ตารางที่ 11 จำนวนผู้ช่วยวิชาการ (สาย ข.) จำแนกตามคณะ ชั้นระดับและเพศ ปีการศึกษา 2549

วันสำรวจ 10 มิถุนายน 2549

คณะ/เทียบเท่า	ชั้นระดับ																					รวม		
	3			4			5			6			7			8			9					
	ข	ญ	ร	ข	ญ	ร	ข	ญ	ร	ข	ญ	ร	ข	ญ	ร	ข	ญ	ร	ข	ญ	ร	ข	ญ	ร
สำนักงานอธิการบดี	0	0	0	0	0	0	0	0	0	5	7	12	4	11	15	1	3	4	0	1	1	10	22	32
คณะวิศวกรรมศาสตร์	0	0	0	1	0	1	1	0	1	4	6	10	4	3	7	1	1	2	0	0	0	11	10	21
คณะสถาปัตยกรรมศาสตร์	0	0	0	0	0	0	2	0	2	0	2	2	2	2	4	0	0	0	0	0	0	4	4	8
คณะครุศาสตร์อุตสาหกรรม	0	0	0	0	0	0	0	0	0	2	1	3	1	1	2	0	0	0	0	0	0	3	2	5
คณะวิทยาศาสตร์	0	0	0	0	0	0	1	0	1	7	9	16	2	2	4	2	0	2	0	0	0	12	11	23
คณะเทคโนโลยีการเกษตร	0	0	0	0	0	0	0	0	0	3	10	13	2	2	4	0	1	1	0	0	0	5	13	18
คณะเทคโนโลยีสารสนเทศ	0	0	0	0	0	0	0	0	0	0	1	1	0	0	0	0	0	0	0	0	0	0	1	1
โครงการคณะอุตสาหกรรมเกษตร	0	0	0	0	0	0	0	0	0	0	3	3	0	0	0	0	0	0	0	0	0	0	3	3
บัณฑิตวิทยาลัย	0	0	0	0	0	0	0	0	0	0	2	2	1	1	2	0	0	0	0	0	0	1	3	4
วิทยาเขตชุมพร	0	0	0	0	0	0	0	1	1	6	3	9	0	0	0	0	0	0	0	0	0	6	4	10
สำนักวิจัยและบริการคอมพิวเตอร์	0	0	0	0	0	0	0	2	2	3	5	8	3	2	5	0	0	0	0	0	0	6	9	15
สำนักหอสมุดกลาง	0	0	0	0	0	0	1	3	4	1	12	13	0	8	8	0	3	3	0	0	0	2	26	28
สำนักทะเบียนและประมวลผล	0	0	0	0	0	0	0	0	0	0	12	12	0	5	5	0	0	0	0	0	0	0	17	17
รวมทั้งหมด	0	0	0	1	0	1	5	6	11	31	73	104	19	37	56	4	8	12	0	1	1	60	125	185
คิดเป็นร้อยละ (%)	0.00	0.00	0.00	0.54	0.00	0.54	2.70	3.24	5.95	16.76	39.46	56.22	10.27	20.00	30.27	2.16	4.32	6.49	0.00	0.54	0.54	32.43	67.57	100.00

ตารางที่ 12 จำนวนพนักงานในสถาบันฯ (ผู้ช่วยวิชาการ สาย ข.) จำแนกตามคณะ ระดับการศึกษา และเพศ ปีการศึกษา 2549

วันสำรวจ 10 มิถุนายน 2549

คณะ/เทียบเท่า	ปริญญาเอก			ปริญญาโท			ปริญญาตรี			ต่ำกว่าปริญญาตรี			รวม		
	ช	ญ	ร	ช	ญ	ร	ช	ญ	ร	ช	ญ	ร	ช	ญ	ร
สำนักงานอธิการบดี	0	0	0	1	1	2	0	2	2	0	0	0	1	3	4
คณะวิศวกรรมศาสตร์	1	0	1	1	0	1	3	4	7	0	0	0	5	4	9
คณะสถาปัตยกรรมศาสตร์	0	0	0	0	0	0	1	1	2	0	0	0	1	1	2
คณะครุศาสตร์อุตสาหกรรม	0	0	0	0	0	0	0	1	1	0	0	0	0	1	1
คณะวิทยาศาสตร์	0	0	0	0	0	0	1	2	3	0	0	0	1	2	3
คณะเทคโนโลยีการเกษตร	0	0	0	1	2	3	1	1	2	0	0	0	2	3	5
คณะเทคโนโลยีสารสนเทศ	0	0	0	1	0	1	0	0	0	0	0	0	1	0	1
โครงการคณะอุตสาหกรรมเกษตร	0	0	0	0	0	0	0	0	0	0	0	0	0	0	0
บัณฑิตวิทยาลัย	0	0	0	0	0	0	0	0	0	0	0	0	0	0	0
วิทยาเขตชุมพร	0	0	0	3	5	8	3	7	10	0	0	0	6	12	18
วิทยาเขตระยอง	0	0	0	0	0	0	1	1	2	0	0	0	1	1	2
สำนักวิจัยและบริการคอมพิวเตอร์	0	0	0	4	0	4	10	3	13	0	0	0	14	3	17
สำนักหอสมุดกลาง	0	0	0	0	0	0	1	1	2	0	0	0	1	1	2
สำนักทะเบียนและประมวลผล	0	0	0	0	0	0	0	1	1	0	0	0	0	1	1
รวมทั้งหมด	1	0	1	11	8	19	21	23	44	0	0	0	33	31	65
คิดเป็นร้อยละ (%)	1.54	0.00	1.54	16.92	12.31	29.23	32.31	35.38	67.69	0.00	0.00	0.00	50.77	47.69	100.00

ตารางที่ 13 จำนวนผู้ช่วยบริหาร (สาย ค.) จำแนกตามคณะ ระดับการศึกษา และเพศ ปีการศึกษา 2549

วันสำรวจ 10 มิถุนายน 2549

คณะ/เทียบเท่า	ปริญญาเอก			ปริญญาโท			ปริญญาตรี			ต่ำกว่าปริญญาตรี			รวม		
	ช	ญ	ร	ช	ญ	ร	ช	ญ	ร	ช	ญ	ร	ช	ญ	ร
สำนักงานอธิการบดี	0	0	0	2	7	9	10	46	56	5	7	12	17	60	77
คณะวิศวกรรมศาสตร์	0	0	0	1	3	4	10	29	39	6	14	20	17	46	63
คณะสถาปัตยกรรมศาสตร์	0	0	0	0	1	1	8	12	20	2	3	5	10	16	26
คณะครุศาสตร์อุตสาหกรรม	0	0	0	0	3	3	3	9	12	2	0	2	5	12	17
คณะวิทยาศาสตร์	0	0	0	1	6	7	3	24	27	3	2	5	7	32	39
คณะเทคโนโลยีการเกษตร	0	0	0	1	1	2	3	14	17	1	0	1	5	15	20
คณะเทคโนโลยีสารสนเทศ	0	0	0	0	0	0	0	2	2	0	0	0	0	2	2
โครงการคณะอุตสาหกรรมเกษตร	0	0	0	0	1	1	1	7	8	0	0	0	1	8	9
บัณฑิตวิทยาลัย	0	0	0	0	0	0	0	5	5	0	1	1	0	6	6
วิทยาเขตชุมพร	0	0	0	0	1	1	2	3	5	0	0	0	2	4	6
สำนักวิจัยและบริการคอมพิวเตอร์	0	0	0	4	2	6	1	10	11	4	2	6	9	14	23
สำนักหอสมุดกลาง	0	0	0	0	1	1	1	14	15	0	7	7	1	22	23
สำนักทะเบียนและประมวลผล	0	0	0	0	1	1	1	0	1	0	1	1	1	2	3
รวมทั้งหมด	0	0	0	9	27	36	43	175	218	23	37	60	75	239	314
คิดเป็นร้อยละ (%)	0	0	0	2.87	8.60	11.46	13.69	55.73	69.43	7.32	11.78	19.11	23.89	76.11	100.00

ตารางที่ 15 จำนวนพนักงานในสถาบันฯ (ผู้ช่วยบริหาร สาย ค.) จำแนกตามคณะ วุฒิการศึกษา และเพศ ปีการศึกษา 2549

วันสำรวจ 10 มิถุนายน 2549

คณะ/เทียบเท่า	ปริญญาเอก			ปริญญาโท			ปริญญาตรี			ต่ำกว่าปริญญาตรี			รวม		
	ช	ญ	ร	ช	ญ	ร	ช	ญ	ร	ช	ญ	ร	ช	ญ	ร
สำนักงานอธิการบดี	0	0	0	0	1	1	0	3	3	0	0	0	0	4	4
คณะวิศวกรรมศาสตร์	0	0	0	0	0	0	0	4	4	2	0	2	2	4	6
คณะสถาปัตยกรรมศาสตร์	0	0	0	0	0	0	0	3	3	0	0	0	0	3	3
คณะครุศาสตร์อุตสาหกรรม	0	0	0	0	0	0	1	1	2	0	1	1	1	2	3
คณะวิทยาศาสตร์	0	0	0	0	0	0	1	1	2	1	1	2	2	2	4
คณะเทคโนโลยีการเกษตร	0	0	0	0	0	0	0	1	1	0	0	0	0	1	1
คณะเทคโนโลยีสารสนเทศ	0	0	0	0	0	0	0	0	0	0	0	0	0	0	0
โครงการคณะอุตสาหกรรมเกษตร	0	0	0	0	0	0	0	0	0	0	0	0	0	0	0
บัณฑิตวิทยาลัย	0	0	0	0	0	0	0	0	0	0	0	0	0	0	0
วิทยาเขตชุมพร	0	0	0	2	0	2	2	6	8	0	1	1	4	7	11
วิทยาเขตระยอง	0	0	0	0	0	0	0	2	2	0	0	0	0	2	2
สำนักวิจัยและบริการคอมพิวเตอร์	0	0	0	0	1	1	0	0	0	1	0	1	1	1	2
สำนักหอสมุดกลาง	0	0	0	0	0	0	0	0	0	0	0	0	0	0	0
สำนักทะเบียนและประมวลผล	0	0	0	0	0	0	0	0	0	0	0	0	0	0	0
รวมทั้งหมด	0	0	0	2	2	4	4	21	25	4	3	7	10	26	36
คิดเป็นร้อยละ (%)	0.00	0.00	0.00	5.56	5.56	11.11	11.11	58.33	69.44	11.11	8.33	19.44	27.78	72.22	100.00

ผู้จัดทำ

ที่ปรึกษา

รองศาสตราจารย์ธีรมน
นางวันดี

ไวโรจน์กิจ
บุญยิ่ง

รองอธิการบดีฝ่ายวางแผน
ผู้อำนวยการกองแผนงาน

รวบรวมข้อมูล

งานวิจัยสถาบัน

นางชนิษฐา ศาสตราจารย์
นายจตุพร ศิริบรรณไพศาล
นายนิธิศ การรันสินศรี

หัวหน้างานวิจัยสถาบัน
นักวิเคราะห์นโยบายและแผน
นักวิเคราะห์นโยบายและแผน

โรเนียวและจัดทำรูปเล่ม

งานธุรการ

นางจันทร์ศรี สุขวิเศษ
นายบุญยัง คำนึ่ง

เจ้าหน้าที่ธุรการ
พนักงานบริการ

ขอขอบคุณทุกหน่วยงานที่ให้ความอนุเคราะห์ข้อมูล