



รายงานการประเมินผล

เรื่องปัจจัยที่มีอิทธิพลต่อการเลือกศึกษาต่อในคณะต่างๆภายใน
สถาบันเทคโนโลยีพระจอมเกล้าเจ้าคุณทหารลาดกระบัง
ปีการศึกษา 2553

ภารกิจด้านวิจัยสถาบัน ส่วนแผนงาน
สำนักงานอธิการบดี

คำนำ

รายงานการประเมินผลเรื่อง “ปัจจัยที่มีอิทธิพลต่อการเลือกศึกษาต่อในคณะต่างๆภายในสถาบันเทคโนโลยีพระจอมเกล้าเจ้าคุณทหารลาดกระบัง” ฉบับนี้เป็นรายงานการสำรวจที่จัดทำขึ้นเพื่อทราบถึงปัจจัยที่มีอิทธิพลต่อการเลือกศึกษาต่อในคณะต่างๆ ภายในสถาบันเทคโนโลยีพระจอมเกล้าเจ้าคุณทหารลาดกระบัง สำหรับนำผลที่ได้จากการศึกษาในครั้งนี้มาปรับปรุงแก้ไขและพัฒนาสถาบัน ให้เกิดประสิทธิภาพมากที่สุด

ภารกิจด้านวิจัยสถาบัน ส่วนแผนงาน ขอขอบคุณนักศึกษาทุกท่านเป็นอย่างสูงที่ให้ความร่วมมือในการตอบแบบสอบถาม หากมีข้อเสนอแนะประการใด กรุณาแจ้งมายังส่วนแผนงานด้วย จักขอบคุณยิ่ง

คณะผู้จัดทำ

สารบัญ

	หน้า
คำนำ	
สารบัญ	
สารบัญตาราง	
บทสรุปปัจจัยที่มีอิทธิพลต่อการเลือกศึกษาต่อในคณะต่างๆ ภายในสถาบันเทคโนโลยีพระจอมเกล้าเจ้าคุณทหารลาดกระบัง	
1. ข้อมูลทั่วไปของนักศึกษาชั้นปีที่ 1 รุ่นปีการศึกษา 2553 ที่ตอบแบบสำรวจ	1
2. ปัจจัยที่มีอิทธิพลต่อการเลือกศึกษาต่อของนักศึกษาชั้นปีที่ 1 ปีการศึกษา 2553 ของสถาบันเทคโนโลยีพระจอมเกล้าเจ้าคุณทหารลาดกระบัง โดยภาพรวม	10
3. เหตุผลที่เลือกศึกษาต่อของนักศึกษาชั้นปีที่ 1 ปีการศึกษา 2553 ของสถาบันเทคโนโลยีพระจอมเกล้าเจ้าคุณทหารลาดกระบัง โดยภาพรวม	12
4. ข้อมูลปัจจัยที่มีอิทธิพลต่อการเลือกศึกษาต่อและเหตุผลที่เลือกเข้าศึกษาต่อของนักศึกษา ชั้นปีที่ 1 ปีการศึกษา 2553 ในคณะต่างๆ ภายในสถาบันเทคโนโลยีพระจอมเกล้าเจ้าคุณทหารลาดกระบัง จำแนกรายคณะ	16
ภาคผนวก	
ภาคผนวก แบบสำรวจปัจจัยที่มีอิทธิพลต่อการเลือกศึกษาต่อในคณะต่างๆ ภายในสถาบันเทคโนโลยีพระจอมเกล้าเจ้าคุณทหารลาดกระบัง ของนักศึกษาชั้นปีที่ 1	53

สารบัญตาราง

	หน้า
ตารางที่ 1.1 แสดงข้อมูลจำนวนและร้อยละผู้กรอกแบบสำรวจ ปัจจัยที่มีอิทธิพลต่อการเลือกศึกษาต่อในคณะต่างๆ ภายในสถาบันเทคโนโลยีพระจอมเกล้าเจ้าคุณทหารลาดกระบัง	1
ตารางที่ 1.2 แสดงข้อมูลจำนวนและร้อยละผู้ตอบแบบสำรวจ จำแนกตามเพศ	2
ตารางที่ 1.3 แสดงข้อมูลจำนวนและร้อยละผู้ตอบแบบสำรวจ จำแนกตามเกรดเฉลี่ย	3
ตารางที่ 1.4 แสดงข้อมูลจำนวนและร้อยละผู้ตอบแบบสำรวจ จำแนกตามค่าใช้จ่ายที่ได้รับจากผู้ปกครองเฉลี่ยรายวัน	4
ตารางที่ 1.5 แสดงข้อมูลจำนวนและร้อยละผู้ตอบแบบสำรวจ จำแนกตามผู้ปกครองของนักศึกษา	5
ตารางที่ 1.6 แสดงข้อมูลจำนวนและร้อยละผู้ตอบแบบสำรวจ จำแนกตามอาชีพของผู้ปกครอง	6
ตารางที่ 1.7 แสดงข้อมูลจำนวนและร้อยละผู้ตอบแบบสำรวจ จำแนกตามระดับการศึกษาของผู้ปกครอง	7
ตารางที่ 1.8 แสดงข้อมูลจำนวนและร้อยละผู้ตอบแบบสำรวจ จำแนกตามรายได้เฉลี่ยของผู้ปกครอง	8
ตารางที่ 1.9 แสดงข้อมูลจำนวนและร้อยละผู้ตอบแบบสำรวจ จำแนกตามประเภทการรับนักศึกษา	9
ตารางที่ 2.1 แสดงข้อมูลปัจจัยที่มีอิทธิพลต่อการเลือกศึกษาต่อในคณะต่าง ๆ ภายในสถาบันเทคโนโลยีพระจอมเกล้าเจ้าคุณทหารลาดกระบังในภาพรวม	10
ตารางที่ 3.1 แสดงข้อมูลคะแนนเฉลี่ยเหตุผลที่เลือกศึกษาต่อของนักศึกษาชั้นปีที่ 1 ปีการศึกษา 2553 จำแนกตามด้านต่าง ๆ	12
ตารางที่ 3.2 แสดงข้อมูลคะแนนเฉลี่ยเหตุผลที่เลือกศึกษาต่อของนักศึกษาชั้นปีที่ 1 ปีการศึกษา 2553 ด้านข้อมูลเกี่ยวกับสถาบันฯ	13
ตารางที่ 3.3 แสดงข้อมูลคะแนนเฉลี่ยเหตุผลที่เลือกศึกษาต่อของนักศึกษาชั้นปีที่ 1 ปีการศึกษา 2553 ด้านวิชาการ	14
ตารางที่ 3.4 แสดงข้อมูลคะแนนเฉลี่ยเหตุผลที่เลือกศึกษาต่อของนักศึกษาชั้นปีที่ 1 ปีการศึกษา 2553 ด้านการบริการ	15
ตารางที่ 4.1.1 แสดงคะแนนเฉลี่ยระดับความคิดเห็นของปัจจัยที่มีอิทธิพลต่อการเลือกศึกษาต่อของนักศึกษาชั้นปีที่ 1 คณะวิศวกรรมศาสตร์	17

ตารางที่ 4.7.4	แสดงข้อมูลคะแนนเฉลี่ยเหตุผลที่เลือกศึกษาต่อด้านวิชาการของ นักศึกษาชั้นปีที่ 1 คณะอุตสาหกรรมเกษตร	44
ตารางที่ 4.7.5	แสดงข้อมูลคะแนนเฉลี่ยเหตุผลที่เลือกศึกษาต่อด้านการบริการของ นักศึกษาชั้นปีที่ 1 คณะอุตสาหกรรมเกษตร	44
ตารางที่ 4.7.1	แสดงคะแนนเฉลี่ยระดับความคิดเห็นของปัจจัยที่มีอิทธิพลต่อการเลือกศึกษา ต่อของนักศึกษาชั้นปีที่ 1 วิทยาลัยนานาชาติ	45
ตารางที่ 4.7.2	แสดงข้อมูลคะแนนเฉลี่ยเหตุผลที่เลือกศึกษาต่อของนักศึกษาชั้นปีที่ 1 ปีการศึกษา 2553 ด้านต่าง ๆ วิทยาลัยนานาชาติ	46
ตารางที่ 4.7.3	แสดงข้อมูลคะแนนเฉลี่ยเหตุผลที่เลือกศึกษาต่อด้านข้อมูลเกี่ยวกับสถาบันฯ ของนักศึกษาชั้นปีที่ 1 วิทยาลัยนานาชาติ	47
ตารางที่ 4.7.4	แสดงข้อมูลคะแนนเฉลี่ยเหตุผลที่เลือกศึกษาต่อด้านวิชาการของ นักศึกษาชั้นปีที่ 1 วิทยาลัยนานาชาติ	48
ตารางที่ 4.7.5	แสดงข้อมูลคะแนนเฉลี่ยเหตุผลที่เลือกศึกษาต่อด้านการบริการของ นักศึกษาชั้นปีที่ 1 วิทยาลัยนานาชาติ	48
ตารางที่ 4.7.1	แสดงคะแนนเฉลี่ยระดับความคิดเห็นของปัจจัยที่มีอิทธิพลต่อการเลือกศึกษา ต่อของนักศึกษาชั้นปีที่ 1 วิทยาลัยการบริหารและจัดการ	49
ตารางที่ 4.7.2	แสดงข้อมูลคะแนนเฉลี่ยเหตุผลที่เลือกศึกษาต่อของนักศึกษาชั้นปีที่ 1 ปีการศึกษา 2553 ด้านต่าง ๆ วิทยาลัยการบริหารและจัดการ	50
ตารางที่ 4.7.3	แสดงข้อมูลคะแนนเฉลี่ยเหตุผลที่เลือกศึกษาต่อด้านข้อมูลเกี่ยวกับสถาบันฯ ของนักศึกษาชั้นปีที่ 1 วิทยาลัยการบริหารและจัดการ	51
ตารางที่ 4.7.4	แสดงข้อมูลคะแนนเฉลี่ยเหตุผลที่เลือกศึกษาต่อด้านวิชาการของ นักศึกษาชั้นปีที่ 1 วิทยาลัยการบริหารและจัดการ	52
ตารางที่ 4.7.5	แสดงข้อมูลคะแนนเฉลี่ยเหตุผลที่เลือกศึกษาต่อด้านการบริการของ นักศึกษาชั้นปีที่ 1 วิทยาลัยการบริหารและจัดการ	52

รายงานสรุปปัจจัยที่มีอิทธิพลต่อการเลือกศึกษาต่อในคณะต่างๆ
สถาบันเทคโนโลยีพระจอมเกล้าเจ้าคุณทหารลาดกระบัง
รุ่นปีการศึกษา 2553

จากการสำรวจปัจจัยที่มีอิทธิพลต่อการเลือกศึกษาต่อในคณะต่างๆ ของนักศึกษาชั้นปีที่ 1 ของสถาบันเทคโนโลยีพระจอมเกล้าเจ้าคุณทหารลาดกระบัง รุ่นปีการศึกษา 2553 โดยทำการเก็บรวบรวมข้อมูลด้วยการให้นักศึกษาชั้นปีที่ 1 (ไม่รวมวิทยาเขตชุมพร) จำนวน 5,499 คน ตอบแบบสำรวจผ่านเว็บไซต์ ของสำนักทะเบียนและประมวลผลระหว่างเดือนมิถุนายน – กรกฎาคม 2553 โดยมีนักศึกษาชั้นปีที่ 1 ให้ความร่วมมือในการตอบแบบสำรวจจำนวน 5,480 คน คิดเป็นร้อยละ 99.65 ซึ่งจะนำเสนอผลการศึกษารูปแบบตาราง และคำอธิบายผลการวิเคราะห์ปัจจัยที่มีอิทธิพลต่อการเลือกศึกษาต่อของนักศึกษาชั้นปีที่ 1 ของคณะต่างๆ ภายในสถาบันเทคโนโลยีพระจอมเกล้าเจ้าคุณทหารลาดกระบัง ผลการสำรวจมีดังต่อไปนี้

1. นักศึกษาชั้นปีที่ 1 รุ่นปีการศึกษา 2553 ที่ตอบแบบสำรวจ

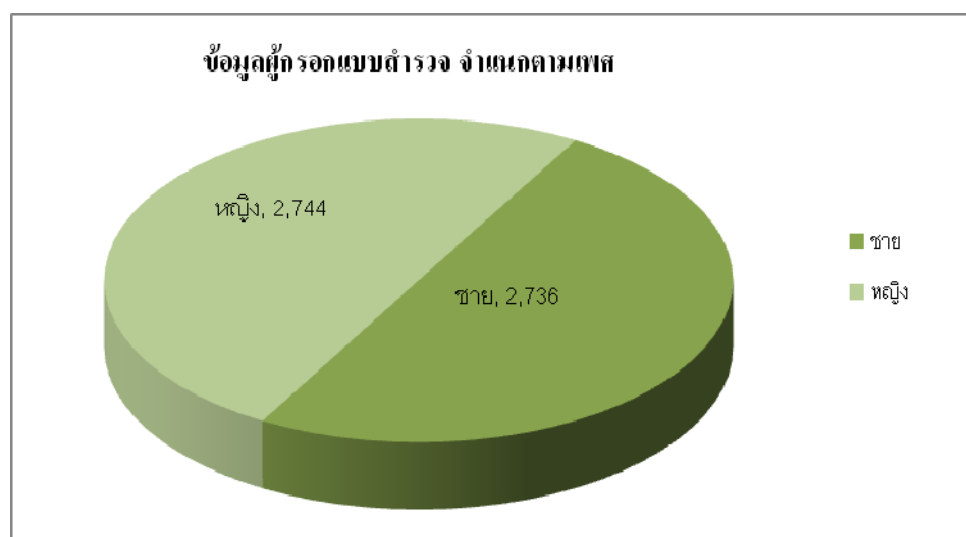
ตารางที่ 1.1 แสดงข้อมูลจำนวนและร้อยละผู้ตอบแบบสำรวจ ปัจจัยที่มีอิทธิพลต่อการเลือกศึกษาต่อในคณะต่างๆ ภายในสถาบันเทคโนโลยีพระจอมเกล้าเจ้าคุณทหารลาดกระบัง

คณะ	จำนวนนักศึกษา ชั้นปีที่ 1	จำนวนผู้ตอบ แบบสำรวจ	ร้อยละ
1. คณะวิศวกรรมศาสตร์	1,816	1,811	99.72
2. คณะสถาปัตยกรรมศาสตร์	504	502	99.60
3. คณะครุศาสตร์อุตสาหกรรม	584	577	98.80
4. คณะเทคโนโลยีการเกษตร	702	699	99.57
5. คณะวิทยาศาสตร์	1,422	1,422	100.00
7. คณะเทคโนโลยีสารสนเทศ	101	101	100.00
6. คณะอุตสาหกรรมเกษตร	198	197	99.49
8. วิทยาลัยนานาชาติ	27	26	96.30
9. วิทยาลัยการบริหารและจัดการ	145	145	100.00
รวม	5,499	5,480	99.65

จากตารางที่ 1.1 ข้อมูลจำนวนและร้อยละผู้ตอบแบบสำรวจปีการศึกษา 2553 ที่ตอบแบบสำรวจพบว่า ผู้ตอบแบบสำรวจเป็นนักศึกษาชั้นปีที่ 1 จากคณะวิทยาศาสตร์ คณะเทคโนโลยีสารสนเทศ และวิทยาลัยการบริหารและจัดการคิดเป็น ร้อยละ 100.00 รองลงมาเป็นคณะวิศวกรรมศาสตร์ คิดเป็นร้อยละ 99.72 และคณะสถาปัตยกรรมศาสตร์ คิดเป็นร้อยละ 99.60 ตามลำดับ

ตารางที่ 1.2 แสดงข้อมูลจำนวนและร้อยละผู้ตอบแบบสำรวจ จำแนกตามเพศ

เพศ	จำนวน(คน)	ร้อยละ
1. ชาย	2,736	49.93
2. หญิง	2,744	50.07
รวม	5,480	100.00

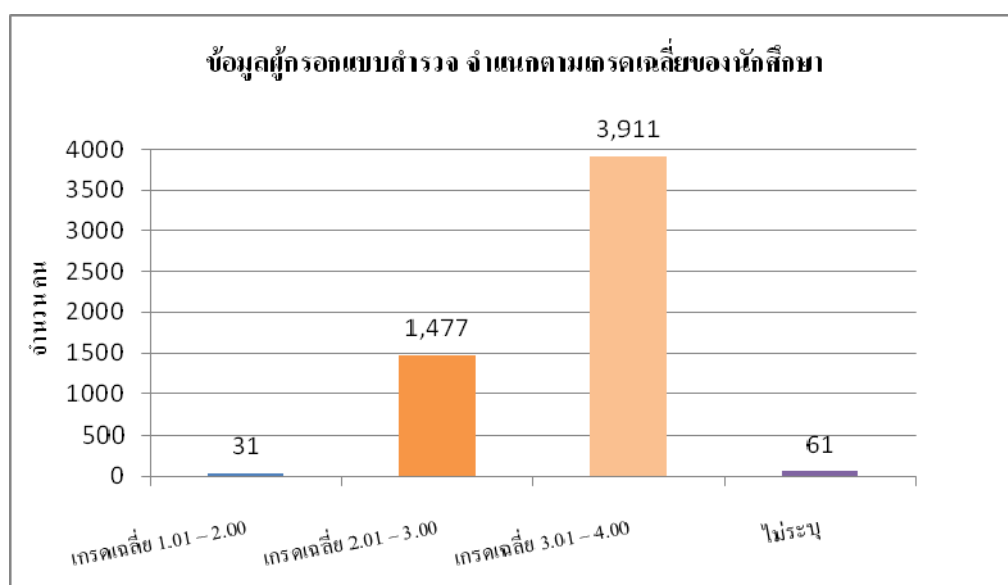


รูปที่ 1.2 ข้อมูลร้อยละผู้ตอบแบบสำรวจ จำแนกตามเพศ

จากตารางที่ 1.2 ข้อมูลจำนวนและร้อยละผู้ตอบแบบสำรวจพบว่า นักศึกษาชั้นปีที่ 1 ส่วนใหญ่เป็นเพศหญิง คิดเป็นร้อยละ 50.07 (2,744 คน) รองลงมาเป็นเพศชาย คิดเป็นร้อยละ 49.93 (2,736 คน)

ตารางที่ 1.3 แสดงข้อมูลจำนวนและร้อยละผู้ตอบแบบสำรวจ จำแนกตามเกรดเฉลี่ย

เกรดเฉลี่ยของนักศึกษา	จำนวน(คน)	ร้อยละ
1. เกรดเฉลี่ย 1.01 – 2.00	31	0.57
2. เกรดเฉลี่ย 2.01 – 3.00	1,477	26.95
3. เกรดเฉลี่ย 3.01 – 4.00	3,911	71.37
4. ไม่ระบุ	61	1.11
รวม เกรดเฉลี่ย 3.26	5,480	100.00

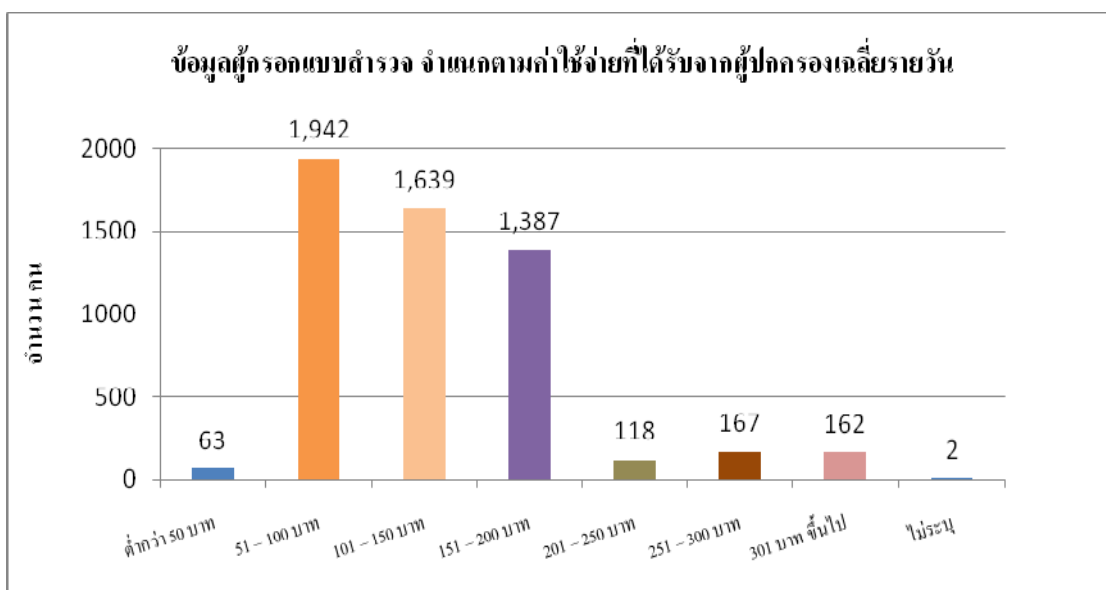


รูปที่ 1.3 ข้อมูลจำนวนผู้ตอบแบบสำรวจ จำแนกเกรดเฉลี่ยของนักศึกษา

จากตารางที่ 1.3 ข้อมูลจำนวนและร้อยละผู้ตอบแบบสำรวจพบว่า นักศึกษาชั้นปีที่ 1 มีเกรดเฉลี่ยรวม เท่ากับ 3.26 ส่วนใหญ่มี เกรดเฉลี่ยระหว่าง 3.01 – 4.00 คิดเป็น ร้อยละ 71.37 (3,911 คน) รองลงมาเป็นเกรดเฉลี่ยระหว่าง 2.01 – 3.00 คิดเป็น ร้อยละ 26.95 (1,477 คน) เกรดเฉลี่ยระหว่าง 1.01 – 2.00 คิดเป็น ร้อยละ 0.57 (31 คน) ตามลำดับ

ตารางที่ 1.4 แสดงข้อมูลจำนวนและร้อยละผู้ตอบแบบสำรวจ จำแนกตามค่าใช้จ่ายที่ได้รับจากผู้ปกครองเฉลี่ยรายวัน

ค่าใช้จ่ายที่ได้รับจากผู้ปกครองเฉลี่ยรายวัน	จำนวน(คน)	ร้อยละ
1. ต่ำกว่า 50 บาท	63	1.15
2. 51 – 100 บาท	1,942	35.44
3. 101 – 150 บาท	1,639	29.91
4. 151 – 200 บาท	1,387	25.31
5. 201 – 250 บาท	118	2.15
6. 251 – 300 บาท	167	3.05
7. 301 บาท ขึ้นไป	162	2.96
8. ไม่ระบุ	2	0.04
รวม เฉลี่ย 147 บาท	5,480	100.00

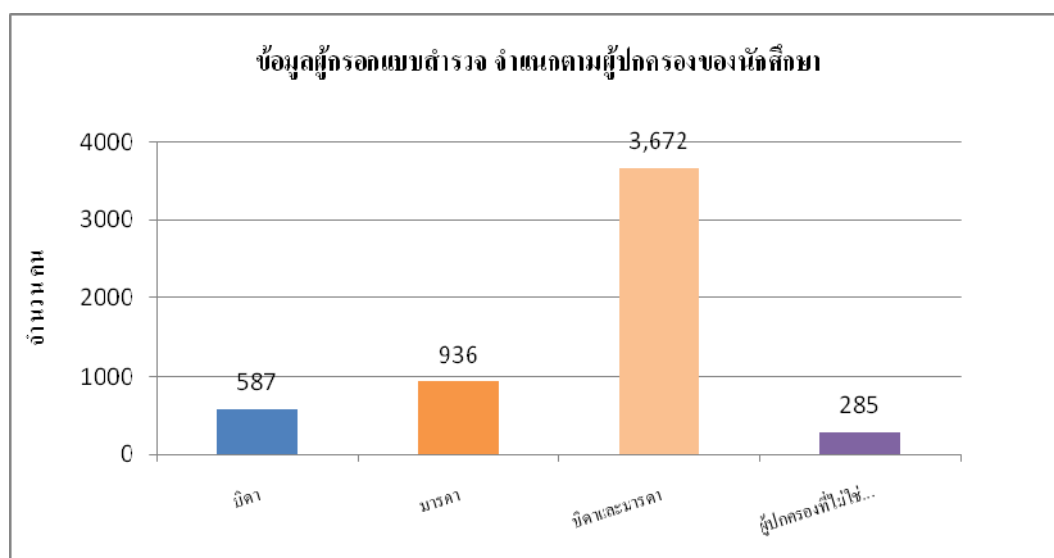


รูปที่ 1.4 ข้อมูลจำนวนผู้ตอบแบบสำรวจ ค่าใช้จ่ายที่ได้รับจากผู้ปกครองเฉลี่ยรายวัน

จากตารางที่ 1.4 ข้อมูลจำนวนและร้อยละผู้ตอบแบบสำรวจพบว่า นักศึกษาชั้นปีที่ 1 มีค่าใช้จ่ายที่ได้รับจากผู้ปกครองเฉลี่ยรายวัน ในภาพรวมเท่ากับ 147 บาทต่อวัน ส่วนใหญ่มี ค่าใช้จ่ายที่ได้รับจากผู้ปกครองเฉลี่ยรายวัน ระหว่าง 51 – 100 บาท คิดเป็นร้อยละ 35.44 (1,942 คน) รองลงมาเป็น ค่าใช้จ่าย เฉลี่ยระหว่าง 101 – 150 บาท คิดเป็น ร้อยละ 29.91 (1,639 คน) และ ค่าใช้จ่าย เฉลี่ยระหว่าง 151 – 200 บาท คิดเป็น ร้อยละ 25.31(1,387คน) ตามลำดับ

ตารางที่ 1.5 แสดงข้อมูลจำนวนและร้อยละผู้ตอบแบบสำรวจ จำแนกตามผู้ปกครองของนักศึกษา

ผู้ปกครองของนักศึกษา	จำนวน(คน)	ร้อยละ
1. บิดา	587	10.71
2. มารดา	936	17.08
3. บิดาและมารดา	3,672	67.01
4. ผู้ปกครองที่ไม่ใช่บิดามารดา	285	5.20
รวม	5,480	100.00

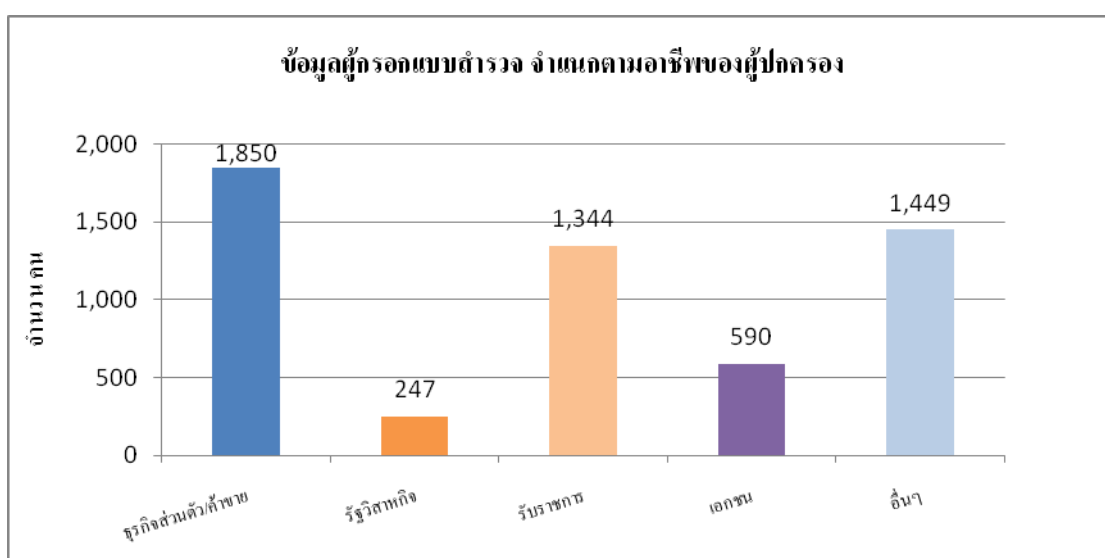


รูปที่ 1.5 ข้อมูลจำนวนผู้ตอบแบบสำรวจ จำแนกตามผู้ปกครองของนักศึกษา

จากตารางที่ 1.5 ข้อมูลจำนวนและร้อยละผู้ตอบแบบสำรวจพบว่า ผู้ปกครองของนักศึกษา ชั้นปีที่ 1 ส่วนใหญ่ เป็นบิดาและมารดา คิดเป็นร้อยละ 67.01 (3,672 คน) รองลงมาเป็น มารดา คิดเป็นร้อยละ 17.08 (936 คน) บิดา คิดเป็นร้อยละ 10.71 (587 คน) และ ผู้ปกครองที่ไม่ใช่บิดามารดา คิดเป็นร้อยละ 5.20 (285 คน) ตามลำดับ

ตารางที่ 1.6 แสดงข้อมูลจำนวนและร้อยละผู้ตอบแบบสำรวจ จำแนกตามอาชีพของผู้ปกครอง

อาชีพของผู้ปกครอง	จำนวน(คน)	ร้อยละ
1. ธุรกิจส่วนตัว/ค้าขาย	1,850	33.76
2. รัฐวิสาหกิจ	247	4.51
3. รับราชการ	1,344	24.53
4. เอกชน	590	10.77
5. อื่นๆ	1,449	26.44
รวม	5,480	100.00

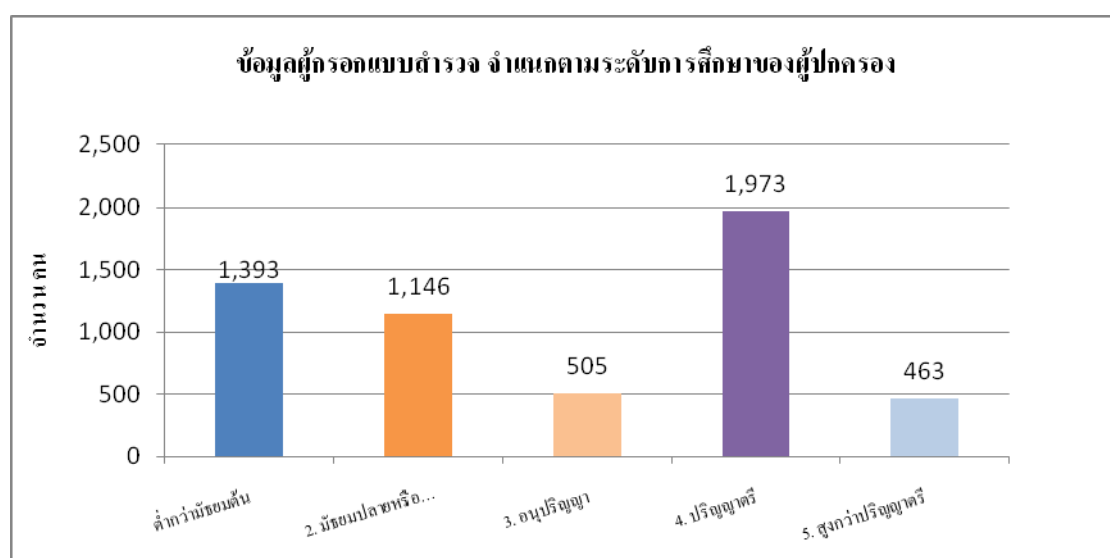


รูปที่ 1.6 ข้อมูลจำนวนผู้ตอบแบบสำรวจ จำแนกตามอาชีพของผู้ปกครอง

จากตารางที่ 1.6 ข้อมูลจำนวนและร้อยละผู้ตอบแบบสำรวจพบว่า อาชีพของผู้ปกครองของนักศึกษาชั้นปีที่ 1 ส่วนใหญ่ ประกอบอาชีพธุรกิจส่วนตัว/ค้าขาย คิดเป็นร้อยละ 33.76 (1,850 คน) รองลงมาเป็น อาชีพอื่นๆ คิดเป็นร้อยละ 26.44 (1,449 คน) รับราชการ คิดเป็นร้อยละ 24.53 (1,344 คน) เอกชน คิดเป็นร้อยละ 10.77 (590 คน) และ รัฐวิสาหกิจ คิดเป็นร้อยละ 4.51 (247 คน) ตามลำดับ

ตารางที่ 1.7 แสดงข้อมูลจำนวนและร้อยละผู้ตอบแบบสำรวจ จำแนกตามระดับการศึกษาของผู้ปกครอง

ระดับการศึกษาของผู้ปกครอง	จำนวน(คน)	ร้อยละ
1. ต่ำกว่ามัธยมต้น	1,393	25.42
2. มัธยมปลายหรือเทียบเท่า	1,146	20.91
3. อนุปริญญา	505	9.22
4. ปริญญาตรี	1,973	36.00
5. สูงกว่าปริญญาตรี	463	8.45
รวม	5,480	100.00

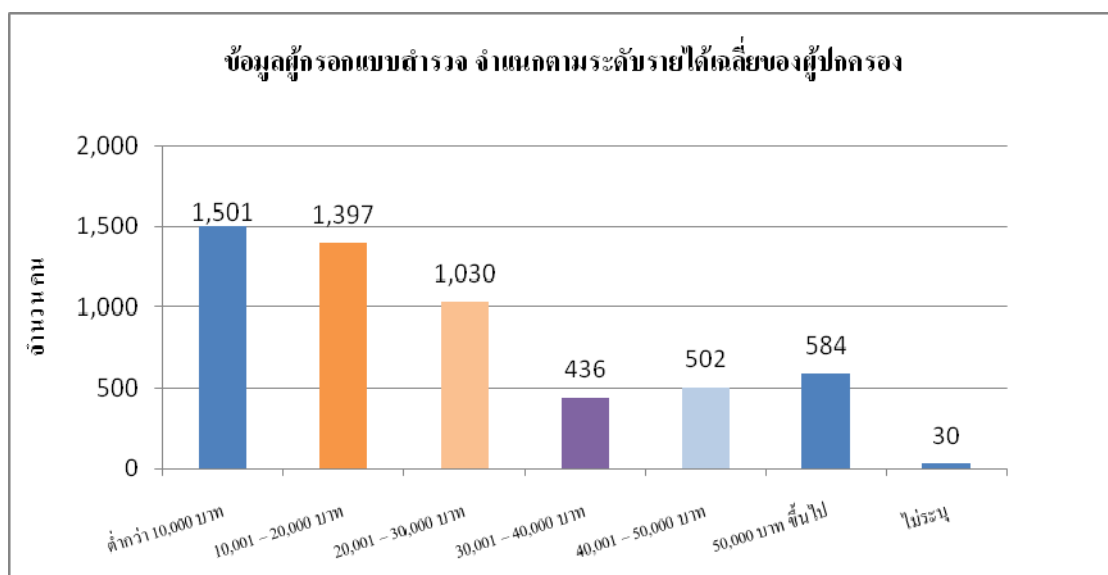


รูปที่ 1.7 ข้อมูลจำนวนผู้ตอบแบบสำรวจ จำแนกตามระดับการศึกษาของผู้ปกครอง

จากตารางที่ 1.7 ข้อมูลจำนวนและร้อยละผู้ตอบแบบสำรวจพบว่า ระดับการศึกษาของผู้ปกครองนักศึกษาชั้นปีที่ 1 ส่วนใหญ่ ระดับปริญญาตรี คิดเป็นร้อยละ 36.00 (1,973 คน) รองลงมา เป็น ต่ำกว่ามัธยมต้น คิดเป็นร้อยละ 25.42 (1,393 คน) มัธยมปลายหรือเทียบเท่า คิดเป็นร้อยละ 20.91 (1,146 คน) อนุปริญญา คิดเป็นร้อยละ 9.22 (505 คน) และ สูงกว่าปริญญาตรี คิดเป็นร้อยละ 8.45 (463 คน) ตามลำดับ

ตารางที่ 1.8 แสดงข้อมูลจำนวนและร้อยละผู้ตอบแบบสำรวจ จำแนกตามรายได้เฉลี่ยของผู้ปกครอง

รายได้เฉลี่ยของผู้ปกครอง	จำนวน(คน)	ร้อยละ
1. ต่ำกว่า 10,000 บาท	1,501	27.39
2. 10,001 – 20,000 บาท	1,397	25.49
3. 20,001 – 30,000 บาท	1,030	18.80
4. 30,001 – 40,000 บาท	436	7.96
5. 40,001 – 50,000 บาท	502	9.16
6. 50,000 บาท ขึ้นไป	584	10.66
7. ไม่ระบุ	30	0.50
รวมเฉลี่ย 25,177 บาท	5,480	100.00

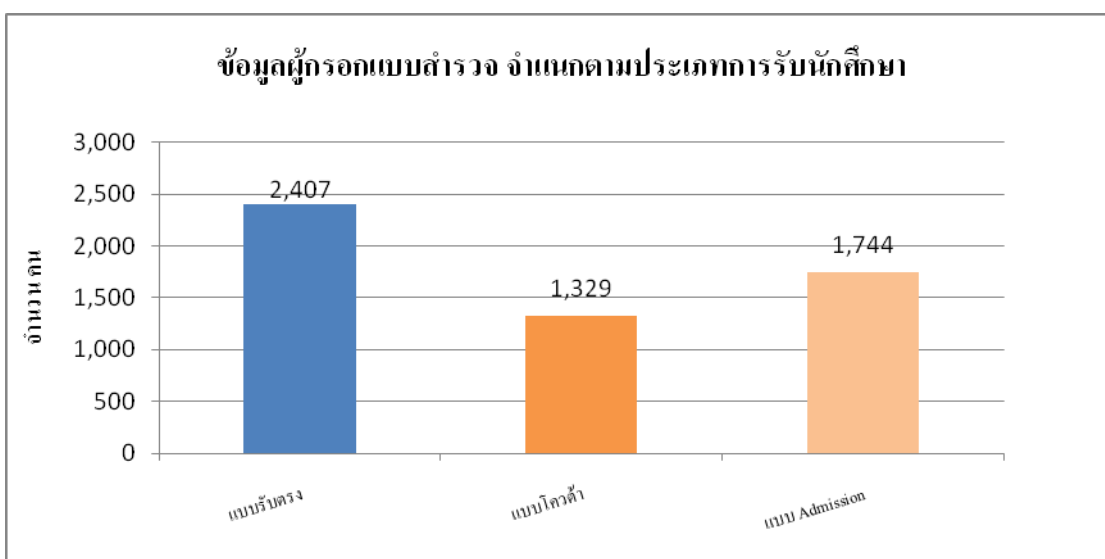


รูปที่ 1.8 ข้อมูลจำนวนผู้ตอบแบบสำรวจ จำแนกตามรายได้เฉลี่ยของผู้ปกครอง

จากตารางที่ 1.8 ข้อมูลจำนวนและร้อยละผู้ตอบแบบสำรวจพบว่า รายได้เฉลี่ยของผู้ปกครองนักศึกษาชั้นปีที่ 1 ในภาพรวมเท่ากับ 25,177 บาท ส่วนใหญ่ ต่ำกว่า 10,000 บาท คิดเป็นร้อยละ 27.39 (1,501 คน) รองลงมาเป็น รายได้ 10,001 – 20,000 บาท คิดเป็นร้อยละ 25.49 (1,397 คน) รายได้ 20,001 – 30,000 บาท คิดเป็นร้อยละ 18.80 (1,030 คน) รายได้ 50,000 บาท ขึ้นไป คิดเป็นร้อยละ 10.66 (584 คน) รายได้ 40,001 – 50,000 บาท คิดเป็นร้อยละ 9.16 (502 คน) และ รายได้ 30,001 – 40,000 บาท คิดเป็นร้อยละ 7.96 (436 คน) ตามลำดับ

ตารางที่ 1.9 แสดงข้อมูลจำนวนและร้อยละผู้ตอบแบบสำรวจ จำแนกตามประเภทการรับนักศึกษา

ประเภทการรับนักศึกษา	จำนวน(คน)	ร้อยละ
1. แบบรับตรง	2,407	43.90
2. แบบ โควต้า	1,329	24.30
3. แบบ Admission	1,744	31.80
รวม	5,480	100.00



รูปที่ 1.9 ข้อมูลจำนวนผู้ตอบแบบสำรวจ จำแนกตามรายได้เฉลี่ยของผู้ปกครอง

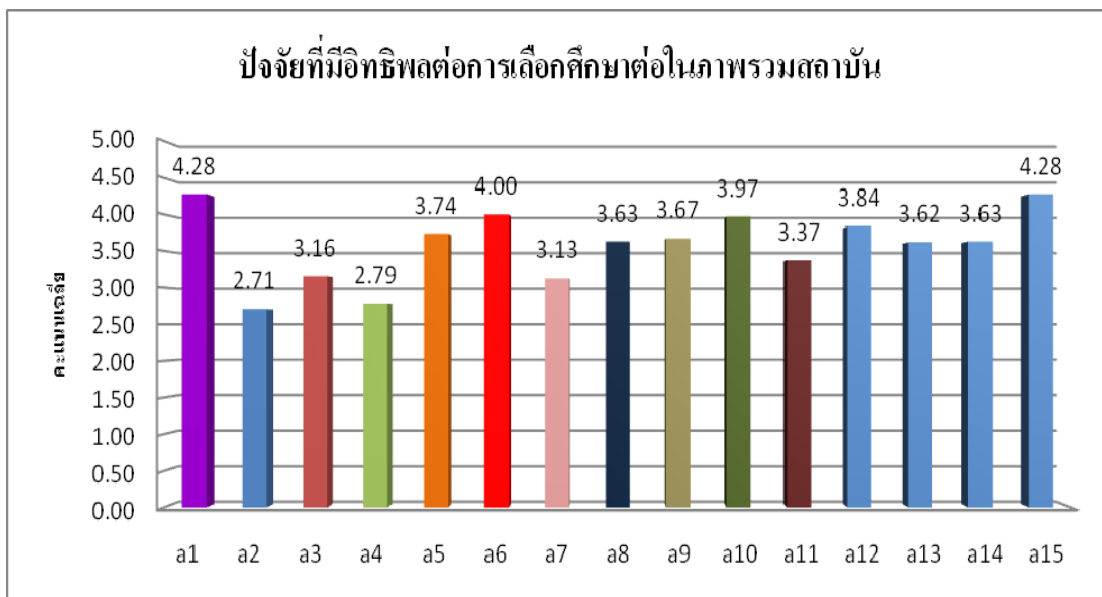
จากตารางที่ 1.9 ข้อมูลจำนวนและร้อยละผู้ตอบแบบสำรวจพบว่า ประเภทการรับนักศึกษา ของนักศึกษาชั้นปีที่ 1 ส่วนใหญ่ เป็นประเภทแบบรับตรง คิดเป็นร้อยละ 43.90 (2,407 คน) รองลงมาเป็น แบบ Admission คิดเป็นร้อยละ 31.80 (1,744 คน) และ แบบโควตา คิดเป็นร้อยละ 24.30 (1,329 คน) ตามลำดับ

2. ปัจจัยที่มีอิทธิพลต่อการเลือกศึกษาต่อของนักศึกษาชั้นปีที่ 1 ปีการศึกษา 2553 ของสถาบันเทคโนโลยีพระจอมเกล้าเจ้าคุณทหารลาดกระบัง โดยภาพรวม

การสำรวจปัจจัยที่มีอิทธิพลต่อการเลือกศึกษาต่อในคณะต่างๆ ภายในสถาบันฯ ในภาพรวม ประกอบด้วย 15 ข้อคำถาม มีรายละเอียด ดังต่อไปนี้

ตารางที่ 2.1 แสดงข้อมูลปัจจัยที่มีอิทธิพลต่อการเลือกศึกษาต่อในคณะต่าง ๆ ภายในสถาบันเทคโนโลยีพระจอมเกล้าเจ้าคุณทหารลาดกระบัง ในภาพรวม

ปัจจัยที่มีอิทธิพลต่อการเลือกศึกษาต่อ	คะแนนเฉลี่ย	ส่วนเบี่ยงเบนมาตรฐาน	ลำดับ
1. ท่านให้ความสนใจในอาชีพของตัวเองเป็นตัวกำหนดในการเลือกศึกษาต่อในคณะต่าง ๆ	4.28	0.72	1
2. เพื่อนสนิทที่เรียนในระดับเดียวกันมีอิทธิพลต่อการตัดสินใจในการเลือกศึกษาต่อในคณะต่าง ๆ	2.71	1.20	13
3. ผู้ปกครองมีอิทธิพลต่อการตัดสินใจในการเลือกศึกษาต่อในคณะต่าง ๆ	3.16	1.10	10
4. ครูอาจารย์มีอิทธิพลต่อการตัดสินใจในการเลือกศึกษาต่อในคณะต่าง ๆ	2.79	1.14	12
5. ท่านคิดว่ารายได้ของอาชีพในแต่ละอาชีพมีอิทธิพลต่อการตัดสินใจในการเลือกศึกษาต่อในคณะต่าง ๆ	3.74	0.88	5
6. ความมั่นคงในอาชีพของแต่ละอาชีพมีอิทธิพลต่อการตัดสินใจในการเลือกศึกษาต่อในคณะต่าง ๆ	4.00	0.82	2
7. อาชีพหลักในภูมิลาเนาที่ท่านพักอาศัยมีอิทธิพลต่อการตัดสินใจในการเลือกศึกษาต่อในคณะต่าง ๆ	3.13	1.16	11
8. เกรดเฉลี่ยในการเรียนระดับมัธยมปลายมีอิทธิพลต่อการตัดสินใจในการเลือกเรียนต่อในคณะต่าง ๆ	3.63	1.02	7
9. คะแนนสอบเข้าสูง – ต่ำ (Admission) ของแต่ละคณะมีอิทธิพลต่อการตัดสินใจในการเลือกเรียนต่อในคณะต่าง ๆ	3.67	1.1	6
10. ชื่อเสียงของมหาวิทยาลัยมีอิทธิพลต่อการตัดสินใจในการเลือกเรียนต่อในคณะต่าง ๆ	3.97	0.85	3
11. จำนวนนักศึกษาในแต่ละคณะประกาศรับมีอิทธิพลต่อการตัดสินใจในการเลือกเรียนต่อในคณะต่าง ๆ ยิ่งรับมากยิ่งมีอิทธิพลมาก	3.37	1.03	9
12. ท่านคิดว่าสาขาวิชาที่ท่านเลือกเป็นที่ต้องการของตลาดแรงงาน	3.84	0.80	4
13. ท่านรู้จักอาชีพต่าง ๆ ที่สามารถประกอบอาชีพได้เมื่อจบการศึกษาจาก สจล. เป็นอย่างดี	3.62	0.82	8
14. ท่านคิดว่าท่านรู้จักคณะที่ท่านเลือกศึกษาต่อเป็นอย่างดี	3.63	0.78	7
15. โดยภาพรวมแล้วท่านให้ความสนใจในการเลือกเรียนต่อใน สจล. มากน้อยเพียงใด	4.28	0.71	1
รวม	3.59	0.53	



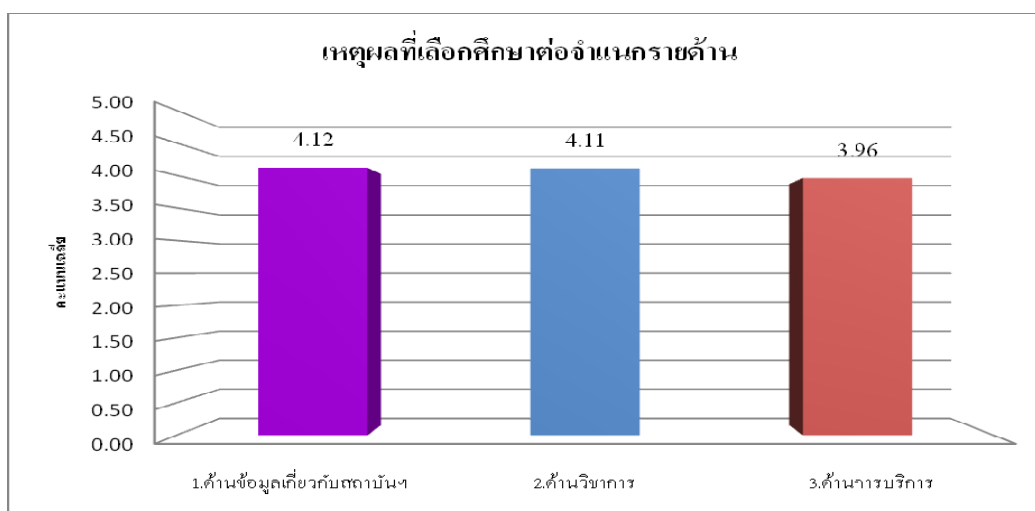
จากตารางที่ 2.1 พบว่า ปัจจัยที่มีอิทธิพลต่อการเลือกศึกษาต่อในสถาบันฯ ในเรื่อง ความสนใจในอาชีพเป็นตัวกำหนดในการเลือกศึกษาต่อในคณะต่างๆ และ ภาพรวมมีความสนใจในการเลือกเรียนต่อใน สจล. เป็นลำดับที่ 1 มีค่าเฉลี่ยคิดเป็น 4.28 รองลงมาเป็นเรื่อง ความมั่นคงในอาชีพของแต่ละอาชีพที่มีอิทธิพลต่อการตัดสินใจในการเลือกศึกษาต่อในคณะต่าง ๆ เป็นลำดับที่ 2 มีค่าเฉลี่ยคิดเป็น 4.00 ชื่อเสียงของมหาวิทยาลัยที่มีอิทธิพลต่อการตัดสินใจในการเลือกเรียนต่อในคณะต่าง ๆ เป็นลำดับที่ 3 มีค่าเฉลี่ยคิดเป็น 3.97 โดยปัจจัยที่มีอิทธิพลเป็นลำดับสุดท้ายต่อการเลือกศึกษาต่อในคณะต่างๆ ภายในสถาบัน คือเรื่อง เพื่อนสนิทที่เรียนในระดับเดียวกันที่มีอิทธิพลต่อการตัดสินใจในการเลือกศึกษาต่อในคณะต่างๆ มีค่าเฉลี่ยคิดเป็น 2.71

3. เหตุผลที่เลือกศึกษาต่อของนักศึกษาชั้นปีที่ 1 ปีการศึกษา 2553 ของสถาบันเทคโนโลยีพระจอมเกล้าเจ้าคุณทหารลาดกระบัง โดยภาพรวม

การสำรวจเหตุผลที่เลือกศึกษาต่อของนักศึกษาชั้นปีที่ 1 ในคณะต่างๆ ภายในสถาบันในภาพรวมประกอบด้วย 3 ด้าน ด้านข้อมูลเกี่ยวกับสถาบันฯ ประกอบด้วย 7 ข้อคำถาม ด้านวิชาการประกอบด้วย 5 ข้อคำถาม ด้านการบริการ ประกอบด้วย 3 ข้อคำถาม มีรายละเอียด ดังต่อไปนี้

ตารางที่ 3.1 แสดงข้อมูลคะแนนเฉลี่ยเหตุผลที่เลือกศึกษาต่อของนักศึกษาชั้นปีที่ 1 ปีการศึกษา 2553 จำแนกตามด้านต่าง ๆ ของสถาบันเทคโนโลยีพระจอมเกล้าเจ้าคุณทหารลาดกระบัง

เหตุผลที่เลือกศึกษาต่อที่ สจล.	คะแนนเฉลี่ย	ส่วนเบี่ยงเบนมาตรฐาน	ลำดับ
1.ด้านข้อมูลเกี่ยวกับสถาบันฯ	4.12	0.60	1
2.ด้านวิชาการ	4.11	0.60	2
3.ด้านการบริการ	3.96	0.73	3
รวม	4.08	0.55	

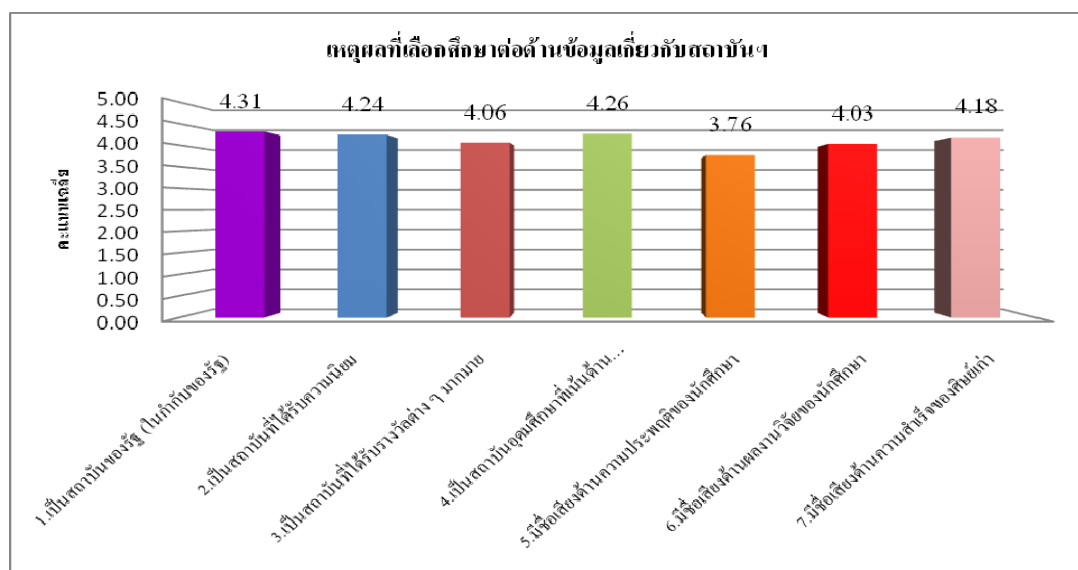


รูปที่ 3.1 คะแนนเฉลี่ยเหตุผลที่เลือกศึกษาต่อของนักศึกษาชั้นปีที่ 1 จำแนกตามเหตุผลในด้านต่าง ๆ

จากตารางที่ 3.1 และรูปที่ 3.1 พบว่าส่วนใหญ่ นักศึกษาชั้นปีที่ 1 มีเหตุผลที่เลือกศึกษาต่อกับสถาบันฯ ในด้านข้อมูลเกี่ยวกับสถาบันฯ มีคะแนนเฉลี่ย 4.12 รองลงมา คือ ด้านวิชาการมีคะแนนเฉลี่ย 4.11 ด้านการบริการ มีคะแนนเฉลี่ย 3.96 ตามลำดับ

ตารางที่ 3.2 แสดงข้อมูลคะแนนเฉลี่ยเหตุผลที่เลือกศึกษาต่อของนักศึกษาชั้นปีที่ 1 ปีการศึกษา 2553 ด้านข้อมูลเกี่ยวกับสถาบันฯ

เหตุผลที่เลือกศึกษาต่อที่ สจล.	คะแนนเฉลี่ย	ส่วนเบี่ยงเบนมาตรฐาน	ลำดับ
ด้านข้อมูลเกี่ยวกับสถาบันฯ			
1. เป็นสถาบันของรัฐ (ในกำกับของรัฐ)	4.31	0.75	1
2. เป็นสถาบันที่ได้รับความนิยม	4.24	0.74	3
3. เป็นสถาบันที่ได้รับรางวัลต่าง ๆ มากมาย	4.06	0.81	5
4. เป็นสถาบันอุดมศึกษาที่เน้นด้านวิทยาศาสตร์และเทคโนโลยี	4.26	0.79	2
5. มีชื่อเสียงด้านความประพฤติของนักศึกษา	3.76	0.85	7
6. มีชื่อเสียงด้านผลงานวิจัยของนักศึกษา	4.03	0.80	6
7. มีชื่อเสียงด้านความสำเร็จของศิษย์เก่า	4.18	0.79	4
รวม	4.12	0.60	

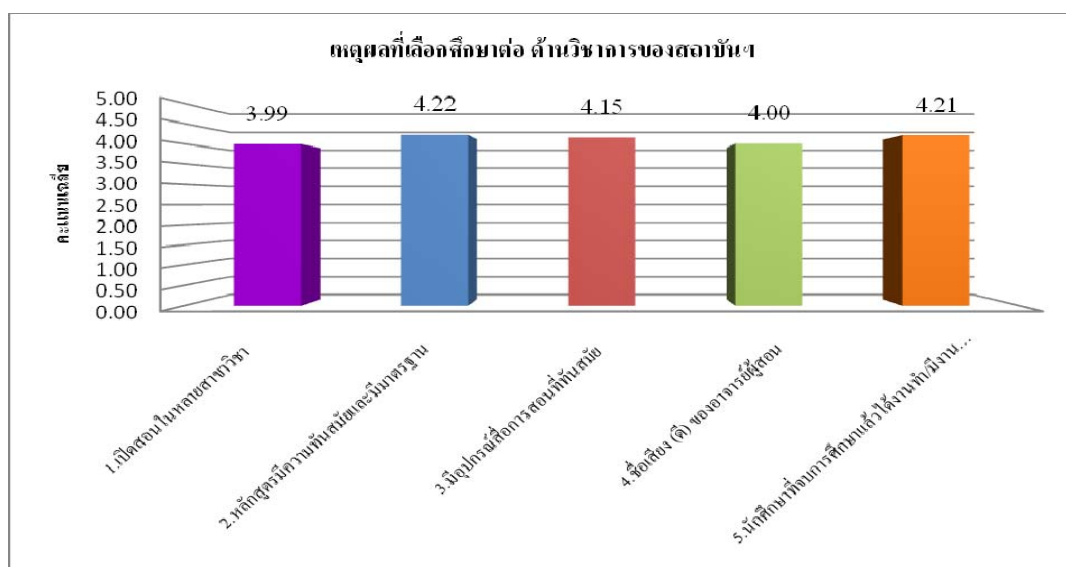


รูปที่ 3.2 คะแนนเฉลี่ยเหตุผลที่เลือกศึกษาต่อของนักศึกษาชั้นปีที่ 1 ด้านข้อมูลเกี่ยวกับสถาบันฯ

จากตารางที่ 3.2 และรูปที่ 3.2 พบว่าส่วนใหญ่ นักศึกษาชั้นปีที่ 1 มีเหตุผลที่เลือกศึกษาต่อด้านข้อมูลเกี่ยวกับสถาบันฯ ในเรื่อง เป็นสถาบันของรัฐ (ในกำกับของรัฐ) เป็นลำดับแรก มีคะแนนเฉลี่ย 4.31 รองลงมา คือ เป็นสถาบันอุดมศึกษาที่เน้นด้านวิทยาศาสตร์และเทคโนโลยีมีคะแนนเฉลี่ย 4.26 เป็นสถาบันที่ได้รับความนิยม มีคะแนนเฉลี่ย 4.24 มีชื่อเสียงด้านความสำเร็จของศิษย์เก่า มีคะแนนเฉลี่ย 4.18 เป็นสถาบันที่ได้รับรางวัลต่าง ๆ มากมาย มีคะแนนเฉลี่ย 4.06 ความมีชื่อเสียงด้านผลงานวิจัยของนักศึกษา มีคะแนนเฉลี่ย 4.03 และมีชื่อเสียงด้านความประพฤติของนักศึกษา มีคะแนนเฉลี่ยเท่ากับ 3.76 ตามลำดับ

ตารางที่ 3.3 แสดงข้อมูลคะแนนเฉลี่ยเหตุผลที่เลือกศึกษาต่อของนักศึกษาชั้นปีที่ 1 ปีการศึกษา 2553 ด้านวิชาการ

เหตุผลที่เลือกศึกษาต่อที่ สจล.	คะแนนเฉลี่ย	ส่วนเบี่ยงเบนมาตรฐาน	ลำดับ
ด้านวิชาการ			
1. เปิดสอนในหลายสาขาวิชา	3.99	0.79	5
2. หลักสูตรมีความทันสมัยและมีมาตรฐาน	4.22	0.71	1
3. มีอุปกรณ์สื่อการสอนที่ทันสมัย	4.15	0.75	3
4. ชื่อเสียง (ดี) ของอาจารย์ผู้สอน	4.00	0.80	4
5. นักศึกษาที่จบการศึกษาแล้วได้งานทำ/มีงานรองรับ	4.21	0.74	2
รวม	4.11	0.60	

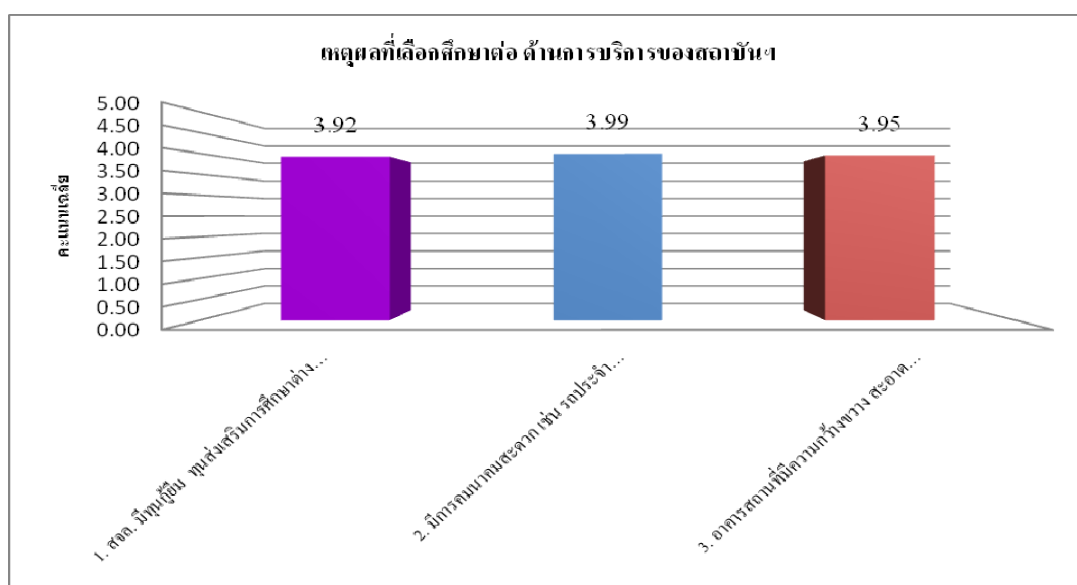


รูปที่ 3.3 คะแนนเฉลี่ยเหตุผลที่เลือกศึกษาต่อของนักศึกษาชั้นปีที่ 1 ด้านวิชาการ

จากตารางที่ 3.3 และรูปที่ 3.3 พบว่าส่วนใหญ่ นักศึกษาชั้นปีที่ 1 มีเหตุผลที่เลือกศึกษาต่อด้านวิชาการ ในเรื่อง หลักสูตรมีความทันสมัยและมีมาตรฐาน เป็นลำดับแรก มีคะแนนเฉลี่ย 4.22 รองลงมา คือ นักศึกษาที่จบการศึกษาแล้วได้งานทำ/มีงานรองรับ มีคะแนนเฉลี่ยเท่ากับ 4.21 มีอุปกรณ์สื่อการสอนที่ทันสมัย มีคะแนนเฉลี่ย 4.15 ชื่อเสียง (ดี) ของอาจารย์ผู้สอน มีคะแนนเฉลี่ย 4.00 และ เปิดสอนในหลายสาขาวิชา มีคะแนนเฉลี่ย 3.99 ตามลำดับ

ตารางที่ 3.4 แสดงข้อมูลคะแนนเฉลี่ยเหตุผลที่เลือกศึกษาต่อของนักศึกษาชั้นปีที่ 1 ปีการศึกษา 2553 ด้านการบริการ

เหตุผลที่เลือกศึกษาต่อที่ สจล.	คะแนนเฉลี่ย	ส่วนเบี่ยงเบนมาตรฐาน	ลำดับ
ด้านการบริการ			
1. สจล. มีทุนกู้ยืม ทุนส่งเสริมการศึกษาต่าง ๆ อย่างเพียงพอ(สวัสดิการ)	3.92	0.86	3
2. มีการคมนาคมสะดวก เช่น รถประจำทางผ่านหน้าสถาบันเช่น รถตู้โดยสาร และรถไฟ	3.99	0.92	1
3. อาคารสถานที่มีความกว้างขวาง สะอาดและสวยงาม	3.95	0.85	2
รวม	3.96	0.73	



รูปที่ 3.4 คะแนนเฉลี่ยเหตุผลที่เลือกศึกษาต่อของนักศึกษาชั้นปีที่ 1 ด้านการบริการ

จากตารางที่ 3.4 และรูปที่ 3.4 พบว่าส่วนใหญ่ นักศึกษาชั้นปีที่ 1 มีเหตุผลที่เลือกศึกษาต่อด้านการบริการ ในเรื่อง มีการคมนาคมสะดวก เช่น รถประจำทางผ่านหน้าสถาบันรถตู้โดยสาร และรถไฟ เป็นลำดับแรก มีคะแนนเฉลี่ย 3.99 รองลงมา คือ อาคารสถานที่มีความกว้างขวาง สะอาดและสวยงาม มีคะแนนเฉลี่ย 3.95 และสจล. มีทุนกู้ยืม ทุนส่งเสริมการศึกษาต่าง ๆ อย่างเพียงพอ (สวัสดิการ) มีคะแนนเฉลี่ย 3.92 ตามลำดับ

**4. ข้อมูลปัจจัยที่มีอิทธิพลต่อการเลือกศึกษาต่อและเหตุผลที่เลือกเข้าศึกษาต่อ ของนักศึกษา
ชั้นปีที่ 1 ปีการศึกษา 2553 ในคณะต่างๆ ภายในสถาบันเทคโนโลยีพระจอมเกล้าเจ้าคุณทหาร
ลาดกระบัง จำแนกรายคณะ**

เมื่อพิจารณาข้อมูลนักศึกษาชั้นปีที่ 1 จำแนกตามคณะพบว่า ปัจจัยที่มีอิทธิพลต่อการเลือก
ศึกษาต่อของนักศึกษาชั้นปีที่ 1 ปีการศึกษา 2553 มีส่วนวิชาการต่างๆภายในสถาบันฯ ดังนี้

1. คณะวิศวกรรมศาสตร์
2. คณะสถาปัตยกรรมศาสตร์
3. คณะครุศาสตร์อุตสาหกรรม
4. คณะเทคโนโลยีการเกษตร
5. คณะวิทยาศาสตร์
6. คณะอุตสาหกรรมเกษตร
7. คณะเทคโนโลยีสารสนเทศ
8. วิทยาลัยนานาชาติ
9. วิทยาลัยการบริหารและจัดการ

4.1 คณะวิศวกรรมศาสตร์

นักศึกษาชั้นปีที่ 1 คณะวิศวกรรมศาสตร์ มีปัจจัยที่มีอิทธิพลต่อการเลือกศึกษาต่อและคะแนนเฉลี่ยระดับความคิดเห็นของเหตุผลที่เลือกศึกษาต่อภายในสถาบัน มีรายละเอียด ดังต่อไปนี้ ตารางที่ 4.1.1 แสดงคะแนนเฉลี่ยระดับความคิดเห็นของปัจจัยที่มีอิทธิพลต่อการเลือกศึกษาต่อของนักศึกษาชั้นปีที่ 1 คณะวิศวกรรมศาสตร์

ปัจจัยที่มีอิทธิพลต่อการเลือกศึกษาต่อ	คะแนนเฉลี่ย	ส่วนเบี่ยงเบนมาตรฐาน	ลำดับ
1. ท่านให้ความสนใจในอาชีพของตัวเองเป็นตัวกำหนดในการเลือกศึกษาต่อในคณะต่าง ๆ	4.38	0.70	1
2. เพื่อนสนิทที่เรียนในระดับเดียวกันมีอิทธิพลต่อการตัดสินใจในการเลือกศึกษาต่อในคณะต่าง ๆ	2.77	1.18	13
3. ผู้ปกครองมีอิทธิพลต่อการตัดสินใจในการเลือกศึกษาต่อในคณะต่าง ๆ	3.22	1.08	10
4. ครูอาจารย์มีอิทธิพลต่อการตัดสินใจในการเลือกศึกษาต่อในคณะต่าง ๆ	2.78	1.12	12
5. ท่านคิดว่ารายได้ของอาชีพในแต่ละอาชีพมีอิทธิพลต่อการตัดสินใจในการเลือกศึกษาต่อในคณะต่าง ๆ	3.85	0.83	5
6. ความมั่นคงในอาชีพของแต่ละอาชีพมีอิทธิพลต่อการตัดสินใจในการเลือกศึกษาต่อในคณะต่าง ๆ	4.09	0.78	3
7. อาชีพหลักในภูมิภาคที่ท่านพักอาศัยมีอิทธิพลต่อการตัดสินใจในการเลือกศึกษาต่อในคณะต่าง ๆ	3.05	1.18	11
8. เกรดเฉลี่ยในการเรียนระดับมัธยมปลายมีอิทธิพลต่อการตัดสินใจในการเลือกเรียนต่อในคณะต่าง ๆ	3.55	1.06	8
9. คะแนนสอบเข้าสูง – ต่ำ (Admission) ของแต่ละคณะมีอิทธิพลต่อการตัดสินใจในการเลือกเรียนต่อในคณะต่าง ๆ	3.68	1.16	6
10. ชื่อเสียงของมหาวิทยาลัยมีอิทธิพลต่อการตัดสินใจในการเลือกเรียนต่อในคณะต่าง ๆ	4.09	0.83	3
11. จำนวนนักศึกษาในแต่ละคณะประกาศรับมีอิทธิพลต่อการตัดสินใจในการเลือกเรียนต่อในคณะต่าง ๆ ยิ่งรับมากยิ่งมีอิทธิพลมาก	3.32	1.08	9
12. ท่านคิดว่าสาขาวิชาที่ท่านเลือกเป็นที่ต้องการของตลาดแรงงาน	3.90	0.80	4
13. ท่านรู้จักอาชีพต่าง ๆ ที่สามารถประกอบอาชีพได้เมื่อจบการศึกษาจาก สจล. เป็นอย่างดี	3.65	0.80	7
14. ท่านคิดว่าท่านรู้จักคณะที่ท่านเลือกศึกษาต่อเป็นอย่างดี	3.68	0.77	6
15. โดยภาพรวมแล้วท่านให้ความสนใจในการเลือกเรียนต่อใน สจล. มากน้อยเพียงใด	4.32	0.72	2
รวม	3.62	0.52	

จากตารางที่ 4.1.1 พบว่า นักศึกษาชั้นปีที่ 1 คณะวิศวกรรมศาสตร์ มีปัจจัยที่มีอิทธิพลต่อการเลือกศึกษาต่อภายในสถาบัน ในเรื่อง ความสนใจในอาชีพเป็นตัวกำหนดในการเลือกศึกษาต่อในคณะต่างๆ เป็นลำดับที่ 1 มีค่าเฉลี่ยคิดเป็น 4.38 รองลงมาเป็นเรื่อง ภาพรวมมีความสนใจในการเลือกเรียนต่อใน สจล. เป็นลำดับที่ 2 มีค่าเฉลี่ยคิดเป็น 4.32 เรื่อง ความมั่นคงในอาชีพของแต่ละอาชีพที่มีอิทธิพลต่อการตัดสินใจในการเลือกศึกษาต่อในคณะต่าง ๆ และชื่อเสียงของมหาวิทยาลัยมีอิทธิพลต่อการตัดสินใจในการเลือกเรียนต่อในคณะต่าง ๆ เป็นลำดับที่ 3 มีค่าเฉลี่ยคิดเป็น 4.09 โดยปัจจัยที่มีอิทธิพลเป็นลำดับสุดท้ายต่อการเลือกศึกษาต่อในคณะต่างๆ ภายในสถาบัน คือเรื่อง เพื่อนสนิทที่เรียนในระดับเดียวกันมีอิทธิพลต่อการตัดสินใจในการเลือกศึกษาต่อในคณะต่าง ๆ มีค่าเฉลี่ยคิดเป็น 2.77

ตารางที่ 4.1.2 แสดงข้อมูลคะแนนเฉลี่ยเหตุผลที่เลือกศึกษาต่อของนักศึกษาชั้นปีที่ 1 ปีการศึกษา 2553 ด้านต่าง ๆ ของคณะวิศวกรรมศาสตร์

เหตุผลที่เลือกศึกษาต่อที่ สจล.	คะแนนเฉลี่ย	ส่วนเบี่ยงเบนมาตรฐาน	ลำดับ
1.ด้านข้อมูลเกี่ยวกับสถาบันฯ	4.12	0.59	1
2.ด้านวิชาการ	4.12	0.60	1
3.ด้านการบริการ	3.87	0.73	2
รวม	4.07	0.55	

จากตารางที่ 4.1.2 พบว่าส่วนใหญ่ นักศึกษาชั้นปีที่ 1 มีเหตุผลที่เลือกศึกษาต่อกับสถาบันในด้านข้อมูลเกี่ยวกับสถาบันฯและด้านวิชาการ มีคะแนนเฉลี่ย 4.12 รองลงมา คือ ด้านการบริการ มีคะแนนเฉลี่ย 3.87 ตามลำดับ

ตารางที่ 4.1.3 แสดงข้อมูลคะแนนเฉลี่ยเหตุผลที่เลือกศึกษาต่อด้านข้อมูลเกี่ยวกับสถาบันฯ ของ นักศึกษาชั้นปีที่ 1 คณะวิศวกรรมศาสตร์

เหตุผลที่เลือกศึกษาต่อที่ สจล.	คะแนนเฉลี่ย	ส่วนเบี่ยงเบนมาตรฐาน	ลำดับ
ด้านข้อมูลเกี่ยวกับสถาบันฯ			
1. เป็นสถาบันของรัฐ (ในกำกับของรัฐ)	4.25	0.81	2
2. เป็นสถาบันที่ได้รับความนิยม	4.28	0.73	1
3. เป็นสถาบันที่ได้รับรางวัลต่าง ๆ มากมาย	4.06	0.81	3
4. เป็นสถาบันอุดมศึกษาที่เน้นด้านวิทยาศาสตร์และเทคโนโลยี	4.28	0.74	1
5. มีชื่อเสียงด้านความประพฤติของนักศึกษา	3.69	0.86	5
6. มีชื่อเสียงด้านผลงานวิจัยของนักศึกษา	4.03	0.80	4
7. มีชื่อเสียงด้านความสำเร็จของศิษย์เก่า	4.25	0.77	2
รวม	4.12	0.59	

จากตารางที่ 4.1.3 พบว่าส่วนใหญ่ นักศึกษาชั้นปีที่ 1 คณะวิศวกรรมศาสตร์ มีเหตุผลที่เลือกศึกษาต่อ ด้านข้อมูลเกี่ยวกับสถาบันฯ ในเรื่องเป็นสถาบันที่ได้รับความนิยมและเป็นสถาบันอุดมศึกษาที่เน้นด้านวิทยาศาสตร์และเทคโนโลยีเป็นลำดับแรก มีคะแนนเฉลี่ย 4.28 รองลงมา คือ เป็นสถาบันของรัฐ (ในกำกับของรัฐ) และมีชื่อเสียงด้านความสำเร็จของศิษย์เก่า มีคะแนนเฉลี่ย 4.25 เป็นสถาบันที่ได้รับรางวัลต่าง ๆ มากมาย มีคะแนนเฉลี่ย 4.06 มีชื่อเสียงด้านผลงานวิจัยของนักศึกษา มีคะแนนเฉลี่ยเท่ากับ 4.03 และ มีชื่อเสียงด้านความประพฤติของนักศึกษา มีคะแนนเฉลี่ย 3.69 ตามลำดับ

ตารางที่ 4.1.4 แสดงข้อมูลคะแนนเฉลี่ยเหตุผลที่เลือกศึกษาต่อด้านวิชาการของนักศึกษาชั้นปีที่ 1 คณะวิศวกรรมศาสตร์

เหตุผลที่เลือกศึกษาต่อที่ สจล.	คะแนนเฉลี่ย	ส่วนเบี่ยงเบนมาตรฐาน	ลำดับ
ด้านวิชาการ			
1. เปิดสอนในหลายสาขาวิชา	3.94	0.83	5
2. หลักสูตรมีความทันสมัยและมีมาตรฐาน	4.24	0.70	2
3. มีอุปกรณ์สื่อการสอนที่ทันสมัย	4.15	0.76	3
4. ชื่อเสียง (ดี) ของอาจารย์ผู้สอน	3.98	0.81	4
5. นักศึกษาที่จบการศึกษาแล้วได้งานทำ/มีงานรองรับ	4.29	0.73	1
รวม	4.12	0.60	

จากตารางที่ 4.1.4 พบว่าส่วนใหญ่ นักศึกษาชั้นปีที่ 1 คณะวิศวกรรมศาสตร์ มีเหตุผลที่เลือกศึกษาต่อ ด้านวิชาการ ในเรื่อง นักศึกษาที่จบการศึกษาแล้วได้งานทำ/มีงานรองรับ เป็นลำดับแรก มีคะแนนเฉลี่ย 4.29 รองลงมา คือ หลักสูตรมีความทันสมัยและมีมาตรฐาน มีคะแนนเฉลี่ย 4.24 มีอุปกรณ์สื่อการสอนที่ทันสมัย มีคะแนนเฉลี่ย 4.15 ชื่อเสียง (ดี) ของอาจารย์ผู้สอน มีคะแนนเฉลี่ย 4.00 และ เปิดสอนในหลายสาขาวิชา มีคะแนนเฉลี่ยเท่ากับ 3.94 ตามลำดับ

ตารางที่ 4.1.5 แสดงข้อมูลคะแนนเฉลี่ยเหตุผลที่เลือกศึกษาต่อ ด้านการบริการ ของนักศึกษาชั้นปีที่ 1 คณะวิศวกรรมศาสตร์

เหตุผลที่เลือกศึกษาต่อที่ สจล.	คะแนนเฉลี่ย	ส่วนเบี่ยงเบนมาตรฐาน	ลำดับ
ด้านการบริการ			
1. สจล. มีทุนกู้ยืม ทุนส่งเสริมการศึกษาต่าง ๆ อย่างเพียงพอ (สวัสดิการ)	3.84	0.88	3
2. มีการคมนาคมสะดวก เช่น รถประจำทางผ่านหน้าสถาบันรถตู้โดยสาร และรถไฟ	3.88	0.93	2
3. อาคารสถานที่มีความกว้างขวาง สะอาดและสวยงาม	3.89	0.84	1
รวม	3.87	0.73	

จากตารางที่ 4.1.5 พบว่าส่วนใหญ่ นักศึกษาชั้นปีที่ 1 คณะวิศวกรรมศาสตร์ มีเหตุผลที่เลือกศึกษาต่อ ด้านการบริการ ในเรื่อง อาคารสถานที่มีความกว้างขวาง สะอาดและสวยงาม เป็นลำดับแรก มีคะแนนเฉลี่ย 3.89 รองลงมา คือ มีการคมนาคมสะดวก เช่น รถประจำทางผ่านหน้าสถาบันรถตู้โดยสาร และรถไฟ มีคะแนนเฉลี่ย 3.88 และ สจล. มีทุนกู้ยืม ทุนส่งเสริมการศึกษาต่าง ๆ อย่างเพียงพอ (สวัสดิการ) มีคะแนนเฉลี่ย 3.84 ตามลำดับ

4.2 คณะสถาปัตยกรรมศาสตร์

นักศึกษาชั้นปีที่ 1 คณะสถาปัตยกรรมศาสตร์ มีปัจจัยที่มีอิทธิพลต่อการเลือกศึกษาต่อและคะแนนเฉลี่ยระดับความคิดเห็นของเหตุผลที่เลือกศึกษาต่อภายในสถาบัน มีรายละเอียด ดังต่อไปนี้ ตารางที่ 4.2.1 แสดงคะแนนเฉลี่ยระดับความคิดเห็นของปัจจัยที่มีอิทธิพลต่อการเลือกศึกษาต่อของนักศึกษาชั้นปีที่ 1 คณะสถาปัตยกรรมศาสตร์

ปัจจัยที่มีอิทธิพลต่อการเลือกศึกษาต่อ	คะแนนเฉลี่ย	ส่วนเบี่ยงเบนมาตรฐาน	ลำดับ
1. ท่านให้ความสนใจในอาชีพของตัวเองเป็นตัวกำหนดในการเลือกศึกษาต่อในคณะต่าง ๆ	4.36	0.72	1
2. เพื่อนสนิทที่เรียนในระดับเดียวกันมีอิทธิพลต่อการตัดสินใจในการเลือกศึกษาต่อในคณะต่าง ๆ	2.73	1.27	15
3. ผู้ปกครองมีอิทธิพลต่อการตัดสินใจในการเลือกศึกษาต่อในคณะต่าง ๆ	3.06	1.12	12
4. ครูอาจารย์มีอิทธิพลต่อการตัดสินใจในการเลือกศึกษาต่อในคณะต่าง ๆ	2.79	1.21	14
5. ท่านคิดว่ารายได้ของอาชีพในแต่ละอาชีพมีอิทธิพลต่อการตัดสินใจในการเลือกศึกษาต่อในคณะต่าง ๆ	3.49	0.93	8
6. ความมั่นคงในอาชีพของแต่ละอาชีพมีอิทธิพลต่อการตัดสินใจในการเลือกศึกษาต่อในคณะต่าง ๆ	3.67	0.89	5
7. อาชีพหลักในภูมิภาคที่ท่านพักอาศัยมีอิทธิพลต่อการตัดสินใจในการเลือกศึกษาต่อในคณะต่าง ๆ	2.98	1.19	13
8. เกรดเฉลี่ยในการเรียนระดับมัธยมปลายมีอิทธิพลต่อการตัดสินใจในการเลือกเรียนต่อในคณะต่าง ๆ	3.26	1.14	10
9. คะแนนสอบเข้าสูง – ต่ำ (Admission) ของแต่ละคณะมีอิทธิพลต่อการตัดสินใจในการเลือกเรียนต่อในคณะต่าง ๆ	3.18	1.23	11
10. ชื่อเสียงของมหาวิทยาลัยมีอิทธิพลต่อการตัดสินใจในการเลือกเรียนต่อในคณะต่าง ๆ	3.98	0.86	3
11. จำนวนนักศึกษาในแต่ละคณะประกาศรับมีอิทธิพลต่อการตัดสินใจในการเลือกเรียนต่อในคณะต่าง ๆ ยิ่งรับมากยิ่งมีอิทธิพลมาก	3.30	1.06	9
12. ท่านคิดว่าสาขาวิชาที่ท่านเลือกเป็นที่ต้องการของตลาดแรงงาน	3.61	0.87	6
13. ท่านรู้จักอาชีพต่าง ๆ ที่สามารถประกอบอาชีพได้เมื่อจบการศึกษาจาก สจล. เป็นอย่างดี	3.60	0.82	7
14. ท่านคิดว่าท่านรู้จักคณะที่ท่านเลือกศึกษาต่อเป็นอย่างดี	3.76	0.79	4
15. โดยภาพรวมแล้วท่านให้ความสนใจในการเลือกเรียนต่อใน สจล. มากน้อยเพียงใด	4.24	0.78	2
รวม	3.47	0.61	

จากตารางที่ 4.2.1 พบว่า นักศึกษาชั้นปีที่ 1 คณะสถาปัตยกรรมศาสตร์ มีปัจจัยที่มีอิทธิพลต่อการเลือกศึกษาต่อภายในสถาบัน ในเรื่อง ความสนใจในอาชีพเป็นตัวกำหนดในการเลือกศึกษาต่อในคณะต่างๆ เป็นลำดับที่ 1 มีค่าเฉลี่ยคิดเป็น 4.36 รองลงมาเป็นเรื่อง ภาพรวมมีความสนใจในการเลือกเรียนต่อใน สจล. เป็นลำดับที่ 2 มีค่าเฉลี่ยคิดเป็น 4.24 เรื่องชื่อเสียงของมหาวิทยาลัยมีอิทธิพลต่อการตัดสินใจในการเลือกเรียนต่อในคณะต่าง ๆ เป็นลำดับที่ 3 มีค่าเฉลี่ยคิดเป็น 3.98 โดยปัจจัยที่มีอิทธิพลเป็นลำดับสุดท้ายต่อการเลือกศึกษาต่อในคณะต่างๆ ภายในสถาบัน คือเรื่อง เพื่อนสนิทที่เรียนในระดับเดียวกันมีอิทธิพลต่อการตัดสินใจในการเลือกศึกษาต่อในคณะต่าง ๆ มีค่าเฉลี่ยคิดเป็น 2.73

ตารางที่ 4.2.2 แสดงข้อมูลคะแนนเฉลี่ยเหตุผลที่เลือกศึกษาต่อของนักศึกษาชั้นปีที่ 1 ปีการศึกษา 2553 ด้านต่าง ๆ ของคณะสถาปัตยกรรมศาสตร์

เหตุผลที่เลือกศึกษาต่อที่ สจล.	คะแนนเฉลี่ย	ส่วนเบี่ยงเบนมาตรฐาน	ลำดับ
1.ด้านข้อมูลเกี่ยวกับสถาบันฯ	3.99	0.63	2
2.ด้านวิชาการ	4.06	0.65	1
3.ด้านการบริการ	3.83	0.81	3
รวม	3.98	0.59	

จากตารางที่ 4.2.2 พบว่าส่วนใหญ่ นักศึกษาชั้นปีที่ 1 มีเหตุผลที่เลือกศึกษาต่อกับสถาบันในด้านวิชาการ มีคะแนนเฉลี่ย 4.06 รองลงมา คือ ด้านข้อมูลเกี่ยวกับสถาบันฯ มีคะแนนเฉลี่ย 3.99 ด้านการบริการ มีคะแนนเฉลี่ย 3.83 ตามลำดับ

ตารางที่ 4.2.3 แสดงข้อมูลคะแนนเฉลี่ยเหตุผลที่เลือกศึกษาต่อด้านข้อมูลเกี่ยวกับสถาบันฯ ของ นักศึกษาชั้นปีที่ 1 คณะสถาปัตยกรรมศาสตร์

เหตุผลที่เลือกศึกษาต่อที่ สจล.	คะแนนเฉลี่ย	ส่วนเบี่ยงเบนมาตรฐาน	ลำดับ
ด้านข้อมูลเกี่ยวกับสถาบันฯ			
1. เป็นสถาบันของรัฐ (ในกำกับของรัฐ)	4.16	0.79	2
2. เป็นสถาบันที่ได้รับความนิยม	4.12	0.77	3
3. เป็นสถาบันที่ได้รับรางวัลต่าง ๆ มากมาย	4.12	0.83	3
4. เป็นสถาบันอุดมศึกษาที่เน้นด้านวิทยาศาสตร์และเทคโนโลยี	3.81	0.93	5
5. มีชื่อเสียงด้านความประพฤติของนักศึกษา	3.64	0.89	6
6. มีชื่อเสียงด้านผลงานวิจัยของนักศึกษา	3.91	0.85	4
7. มีชื่อเสียงด้านความสำเร็จของศิษย์เก่า	4.17	0.79	1
รวม	3.99	0.63	

จากตารางที่ 4.2.3 พบว่าส่วนใหญ่ นักศึกษาชั้นปีที่ 1 คณะสถาปัตยกรรมศาสตร์ มีเหตุผลที่เลือกศึกษาต่อ ด้านข้อมูลเกี่ยวกับสถาบันฯ ในเรื่องมีชื่อเสียงด้านความสำเร็จของศิษย์เก่าเป็นลำดับแรก มีคะแนนเฉลี่ย 4.17 รองลงมา คือ เป็นสถาบันของรัฐ (ในกำกับของรัฐ) มีคะแนนเฉลี่ย 4.16 เป็นสถาบันที่ได้รับความนิยมและเป็นสถาบันที่ได้รับรางวัลต่าง ๆ มากมาย มีคะแนนเฉลี่ย 4.12 มีชื่อเสียงด้านผลงานวิจัยของนักศึกษา มีคะแนนเฉลี่ยเท่ากับ 3.91 เป็นสถาบันอุดมศึกษาที่เน้นด้านวิทยาศาสตร์และเทคโนโลยี มีคะแนนเฉลี่ย 3.81 และมีชื่อเสียงด้านความประพฤติของนักศึกษา มีคะแนนเฉลี่ย 3.64 และ ตามลำดับ

ตารางที่ 4.2.4 แสดงข้อมูลคะแนนเฉลี่ยเหตุผลที่เลือกศึกษาต่อด้านวิชาการของนักศึกษาชั้นปีที่ 1 คณะสถาปัตยกรรมศาสตร์

เหตุผลที่เลือกศึกษาต่อที่ สจล.	คะแนนเฉลี่ย	ส่วนเบี่ยงเบนมาตรฐาน	ลำดับ
ด้านวิชาการ			
1. เปิดสอนในหลายสาขาวิชา	4.00	0.84	4
2. หลักสูตรมีความทันสมัยและมีมาตรฐาน	4.10	0.79	2
3. มีอุปกรณ์สื่อการสอนที่ทันสมัย	3.99	0.84	5
4. ชื่อเสียง (ดี) ของอาจารย์ผู้สอน	4.07	0.79	3
5. นักศึกษาที่จบการศึกษาแล้วได้งานทำ/มีงานรองรับ	4.12	0.79	1
รวม	4.06	0.65	

จากตารางที่ 4.2.4 พบว่าส่วนใหญ่ นักศึกษาชั้นปีที่ 1 คณะสถาปัตยกรรมศาสตร์ มีเหตุผลที่เลือกศึกษาต่อ ด้านวิชาการ ในเรื่อง นักศึกษาที่จบการศึกษาแล้วได้งานทำ/มีงานรองรับ เป็นลำดับแรก มีคะแนนเฉลี่ย 4.12 รองลงมา คือ หลักสูตรมีความทันสมัยและมีมาตรฐาน มีคะแนนเฉลี่ย 4.10 ชื่อเสียง (ดี) ของอาจารย์ผู้สอน มีคะแนนเฉลี่ย 4.07 เปิดสอนในหลายสาขาวิชา มีคะแนนเฉลี่ยเท่ากับ 4.00 และมีอุปกรณ์สื่อการสอนที่ทันสมัย มีคะแนนเฉลี่ย 3.99 และ ตามลำดับ

ตารางที่ 4.2.5 แสดงข้อมูลคะแนนเฉลี่ยเหตุผลที่เลือกศึกษาต่อ ด้านการบริการ ของนักศึกษาชั้นปีที่ 1 คณะสถาปัตยกรรมศาสตร์

เหตุผลที่เลือกศึกษาต่อที่ สจล.	คะแนนเฉลี่ย	ส่วนเบี่ยงเบนมาตรฐาน	ลำดับ
ด้านการบริการ			
1. สจล. มีทุนกู้ยืม ทุนส่งเสริมการศึกษาต่าง ๆ อย่างเพียงพอ (สวัสดิการ)	3.85	0.86	1
2. มีการคมนาคมสะดวก เช่น รถประจำทางผ่านหน้าสถาบันรถตู้โดยสาร และรถไฟ	3.81	1.02	3
3. อาคารสถานที่มีความกว้างขวาง สะอาดและสวยงาม	3.82	0.93	2
รวม	3.83	0.81	

จากตารางที่ 4.2.5 พบว่าส่วนใหญ่ นักศึกษาชั้นปีที่ 1 คณะสถาปัตยกรรมศาสตร์ มีเหตุผลที่เลือกศึกษาต่อ ด้านการบริการ ในเรื่อง สจล. มีทุนกู้ยืม ทุนส่งเสริมการศึกษาต่าง ๆ อย่างเพียงพอ (สวัสดิการ) เป็นลำดับแรก มีคะแนนเฉลี่ย 3.85 รองลงมา คือ อาคารสถานที่มีความกว้างขวาง สะอาดและสวยงาม มีคะแนนเฉลี่ย 3.82 และ มีการคมนาคมสะดวก เช่น รถประจำทางผ่านหน้าสถาบันรถตู้โดยสาร และรถไฟ มีคะแนนเฉลี่ย 3.81 ตามลำดับ

4.3 คณะครูศาสตร์อุตสาหกรรม

นักศึกษาชั้นปีที่ 1 คณะครูศาสตร์อุตสาหกรรม มีปัจจัยที่มีอิทธิพลต่อการเลือกศึกษาต่อและคะแนนเฉลี่ยระดับความคิดเห็นของเหตุผลที่เลือกศึกษาต่อภายในสถาบัน มีรายละเอียด ดังต่อไปนี้ ตารางที่ 4.3.1 แสดงคะแนนเฉลี่ยระดับความคิดเห็นของปัจจัยที่มีอิทธิพลต่อการเลือกศึกษาต่อของนักศึกษาชั้นปีที่ 1 คณะครูศาสตร์อุตสาหกรรม

ปัจจัยที่มีอิทธิพลต่อการเลือกศึกษาต่อ	คะแนนเฉลี่ย	ส่วนเบี่ยงเบนมาตรฐาน	ลำดับ
1. ท่านให้ความสนใจในอาชีพของตัวเองเป็นตัวกำหนดในการเลือกศึกษาต่อในคณะต่าง ๆ	4.38	0.69	2
2. เพื่อนสนิทที่เรียนในระดับเดียวกันมีอิทธิพลต่อการตัดสินใจในการเลือกศึกษาต่อในคณะต่าง ๆ	2.91	1.26	15
3. ผู้ปกครองมีอิทธิพลต่อการตัดสินใจในการเลือกศึกษาต่อในคณะต่าง ๆ	3.34	1.12	13
4. ครูอาจารย์มีอิทธิพลต่อการตัดสินใจในการเลือกศึกษาต่อในคณะต่าง ๆ	3.15	1.15	14
5. ท่านคิดว่ารายได้ของอาชีพในแต่ละอาชีพมีอิทธิพลต่อการตัดสินใจในการเลือกศึกษาต่อในคณะต่าง ๆ	3.79	0.93	8
6. ความมั่นคงในอาชีพของแต่ละอาชีพมีอิทธิพลต่อการตัดสินใจในการเลือกศึกษาต่อในคณะต่าง ๆ	4.08	0.85	4
7. อาชีพหลักในภูมิภาคที่ท่านพักอาศัยมีอิทธิพลต่อการตัดสินใจในการเลือกศึกษาต่อในคณะต่าง ๆ	3.43	1.14	12
8. เกรดเฉลี่ยในการเรียนระดับมัธยมปลายมีอิทธิพลต่อการตัดสินใจในการเลือกเรียนต่อในคณะต่าง ๆ	3.70	0.96	9
9. คะแนนสอบเข้าสูง – ต่ำ (Admission) ของแต่ละคณะมีอิทธิพลต่อการตัดสินใจในการเลือกเรียนต่อในคณะต่าง ๆ	3.58	1.11	10
10. ชื่อเสียงของมหาวิทยาลัยมีอิทธิพลต่อการตัดสินใจในการเลือกเรียนต่อในคณะต่าง ๆ	4.14	0.83	3
11. จำนวนนักศึกษาในแต่ละคณะประกาศรับมีอิทธิพลต่อการตัดสินใจในการเลือกเรียนต่อในคณะต่าง ๆ ยิ่งรับมากยิ่งมีอิทธิพลมาก	3.53	1.01	11
12. ท่านคิดว่าสาขาวิชาที่ท่านเลือกเป็นที่ต้องการของตลาดแรงงาน	3.97	0.78	5
13. ท่านรู้จักอาชีพต่าง ๆ ที่สามารถประกอบอาชีพได้เมื่อจบการศึกษาจาก สจล. เป็นอย่างดี	3.87	0.84	6
14. ท่านคิดว่าท่านรู้จักคณะที่ท่านเลือกศึกษาต่อเป็นอย่างดี	3.84	0.81	7
15. โดยภาพรวมแล้วท่านให้ความสนใจในการเลือกเรียนต่อใน สจล. มากน้อยเพียงใด	4.41	0.69	1
รวม	3.74	0.57	

จากตารางที่ 4.3.1 พบว่านักศึกษาชั้นปีที่ 1 คณะครุศาสตร์อุตสาหกรรม มีปัจจัยที่มีอิทธิพลต่อการเลือกศึกษาต่อภายในสถาบัน ในเรื่อง ภาพรวมมีความสนใจในการเลือกเรียนต่อใน สจล. เป็นลำดับที่ 1 มีค่าเฉลี่ยคิดเป็น 4.41 รองลงมาเป็นเรื่อง ความสนใจในอาชีพเป็นตัวกำหนดในการเลือกศึกษาต่อในคณะต่างๆ เป็นลำดับที่ 2 มีค่าเฉลี่ยคิดเป็น 4.38 เรื่อง ชื่อเสียงของมหาวิทยาลัยมีอิทธิพลต่อการตัดสินใจในการเลือกเรียนต่อในคณะต่าง ๆ เป็นลำดับที่ 3 มีค่าเฉลี่ยคิดเป็น 4.14 โดยปัจจัยที่มีอิทธิพลเป็นลำดับสุดท้ายต่อการเลือกศึกษาต่อในคณะต่างๆ ภายในสถาบันคือเรื่องเพื่อนสนิทที่เรียนในระดับเดียวกันมีอิทธิพลต่อการตัดสินใจในการเลือกศึกษาต่อในคณะต่างๆ มีค่าเฉลี่ยคิดเป็น 2.91

ตารางที่ 4.3.2 แสดงข้อมูลคะแนนเฉลี่ยเหตุผลที่เลือกศึกษาต่อของนักศึกษาชั้นปีที่ 1 ปีการศึกษา 2553 ด้านต่าง ๆ ของคณะครุศาสตร์อุตสาหกรรม

เหตุผลที่เลือกศึกษาต่อที่ สจล.	คะแนนเฉลี่ย	ส่วนเบี่ยงเบนมาตรฐาน	ลำดับ
1.ด้านข้อมูลเกี่ยวกับสถาบันฯ	4.25	0.64	1
2.ด้านวิชาการ	4.24	0.61	2
3.ด้านการบริการ	4.11	0.71	3
รวม	4.22	0.58	

จากตารางที่ 4.3.2 พบว่าส่วนใหญ่ นักศึกษาชั้นปีที่ 1 มีเหตุผลที่เลือกศึกษาต่อกับสถาบันในด้านข้อมูลเกี่ยวกับสถาบันฯ มีคะแนนเฉลี่ย 4.25 รองลงมา คือ ด้านวิชาการ มีคะแนนเฉลี่ย 4.24 ด้านการบริการ มีคะแนนเฉลี่ย 4.11 ตามลำดับ

ตารางที่ 4.3.3 แสดงข้อมูลคะแนนเฉลี่ยเหตุผลที่เลือกศึกษาต่อด้านข้อมูลเกี่ยวกับสถาบันฯ ของ นักศึกษาชั้นปีที่ 1 คณะครุศาสตร์อุตสาหกรรม

เหตุผลที่เลือกศึกษาต่อที่ สจล.	คะแนนเฉลี่ย	ส่วนเบี่ยงเบนมาตรฐาน	ลำดับ
ด้านข้อมูลเกี่ยวกับสถาบันฯ			
1. เป็นสถาบันของรัฐ (ในกำกับของรัฐ)	4.36	0.75	2
2. เป็นสถาบันที่ได้รับความนิยม	4.37	0.76	1
3. เป็นสถาบันที่ได้รับรางวัลต่าง ๆ มากมาย	4.24	0.84	4
4. เป็นสถาบันอุดมศึกษาที่เน้นด้านวิทยาศาสตร์และเทคโนโลยี	4.22	0.89	5
5. มีชื่อเสียงด้านความประพฤติของนักศึกษา	4.03	0.87	7
6. มีชื่อเสียงด้านผลงานวิจัยของนักศึกษา	4.19	0.83	6
7. มีชื่อเสียงด้านความสำเร็จของศิษย์เก่า	4.35	0.77	3
รวม	4.25	0.64	

จากตารางที่ 4.3.3 พบว่าส่วนใหญ่ นักศึกษาชั้นปีที่ 1 คณะครุศาสตร์อุตสาหกรรม มีเหตุผลที่เลือกศึกษาต่อ ด้านข้อมูลเกี่ยวกับสถาบันฯ ในเรื่อง เป็นสถาบันที่ได้รับความนิยมเป็นลำดับแรก มีคะแนนเฉลี่ย 4.37 รองลงมา คือ เป็นสถาบันของรัฐ (ในกำกับของรัฐ) มีคะแนนเฉลี่ย 4.36 และมีชื่อเสียงด้านความสำเร็จของศิษย์เก่า มีคะแนนเฉลี่ย 4.35 สถาบันที่ได้รับรางวัลต่าง ๆ มากมาย มีคะแนนเฉลี่ย 4.24 เป็นสถาบันอุดมศึกษาที่เน้นด้านวิทยาศาสตร์และเทคโนโลยี มีคะแนนเฉลี่ย 4.22 มีชื่อเสียงด้านผลงานวิจัยของนักศึกษา มีคะแนนเฉลี่ยเท่ากับ 4.19 และ มีชื่อเสียงด้านความประพฤติของนักศึกษา มีคะแนนเฉลี่ยเท่ากับ 4.03 ตามลำดับ

ตารางที่ 4.3.4 แสดงข้อมูลคะแนนเฉลี่ยเหตุผลที่เลือกศึกษาต่อด้านวิชาการของนักศึกษาชั้นปีที่ 1

คณะครุศาสตร์อุตสาหกรรม

เหตุผลที่เลือกศึกษาต่อที่ สจล.	คะแนนเฉลี่ย	ส่วนเบี่ยงเบนมาตรฐาน	ลำดับ
ด้านวิชาการ			
1. เปิดสอนในหลายสาขาวิชา	4.14	0.81	5
2. หลักสูตรมีความทันสมัยและมีมาตรฐาน	4.31	0.70	2
3. มีอุปกรณ์สื่อการสอนที่ทันสมัย	4.19	0.78	4
4. ชื่อเสียง (ดี) ของอาจารย์ผู้สอน	4.20	0.79	3
5. นักศึกษาที่จบการศึกษาแล้วได้งานทำ/มีงานรองรับ	4.33	0.68	1
รวม	4.24	0.61	

จากตารางที่ 4.3.4 พบว่าส่วนใหญ่ นักศึกษาชั้นปีที่ 1 คณะครุศาสตร์อุตสาหกรรม มีเหตุผลที่เลือกศึกษาต่อ ด้านวิชาการ ในเรื่อง นักศึกษาที่จบการศึกษาแล้วได้งานทำ/มีงานรองรับ เป็นลำดับแรก มีคะแนนเฉลี่ย 4.33 รองลงมา คือ หลักสูตรมีความทันสมัยและมีมาตรฐาน มีคะแนนเฉลี่ย 4.31 ชื่อเสียง (ดี) ของอาจารย์ผู้สอน มีคะแนนเฉลี่ย 4.20 มีอุปกรณ์สื่อการสอนที่ทันสมัย มีคะแนนเฉลี่ย 4.19 และ เปิดสอนในหลายสาขาวิชา มีคะแนนเฉลี่ยเท่ากับ 4.14 ตามลำดับ

ตารางที่ 4.3.5 แสดงข้อมูลคะแนนเฉลี่ยเหตุผลที่เลือกศึกษาต่อ ด้านการบริการ ของนักศึกษาชั้นปีที่ 1

คณะครุศาสตร์อุตสาหกรรม

เหตุผลที่เลือกศึกษาต่อที่ สจล.	คะแนนเฉลี่ย	ส่วนเบี่ยงเบนมาตรฐาน	ลำดับ
ด้านการบริการ			
1. สจล. มีทุนกู้ยืม ทุนส่งเสริมการศึกษาต่าง ๆ อย่างเพียงพอ (สวัสดิการ)	4.08	0.85	3
2. มีการคมนาคมสะดวก เช่น รถประจำทางผ่านหน้าสถาบันรถตู้โดยสาร และรถไฟ	4.14	0.86	1
3. อาคารสถานที่มีความกว้างขวาง สะอาดและสวยงาม	4.11	0.84	2
รวม	4.11	0.71	

จากตารางที่ 4.3.5 พบว่าส่วนใหญ่ นักศึกษาชั้นปีที่ 1 คณะครุศาสตร์อุตสาหกรรม มีเหตุผลที่เลือกศึกษาต่อ ด้านการบริการ ในเรื่อง มีการคมนาคมสะดวก เช่น รถประจำทางผ่านหน้าสถาบันรถตู้โดยสาร และรถไฟ เป็นลำดับแรก มีคะแนนเฉลี่ย 4.14 รองลงมา คือ อาคารสถานที่มีความกว้างขวาง สะอาดและสวยงาม มีคะแนนเฉลี่ย 4.11 และสจล. มีทุนกู้ยืม ทุนส่งเสริมการศึกษาต่าง ๆ อย่างเพียงพอ (สวัสดิการ) มีคะแนนเฉลี่ย 4.08 ตามลำดับ

4.4 คณะเทคโนโลยีการเกษตร

นักศึกษาชั้นปีที่ 1 คณะเทคโนโลยีการเกษตร มีปัจจัยที่มีอิทธิพลต่อการเลือกศึกษาต่อและคะแนนเฉลี่ยระดับความคิดเห็นของเหตุผลที่เลือกศึกษาต่อภายในสถาบัน มีรายละเอียด ดังต่อไปนี้ ตารางที่ 4.4.1 แสดงคะแนนเฉลี่ยระดับความคิดเห็นของปัจจัยที่มีอิทธิพลต่อการเลือกศึกษาต่อของนักศึกษาชั้นปีที่ 1 คณะเทคโนโลยีการเกษตร

ปัจจัยที่มีอิทธิพลต่อการเลือกศึกษาต่อ	คะแนนเฉลี่ย	ส่วนเบี่ยงเบนมาตรฐาน	ลำดับ
1. ท่านให้ความสนใจในอาชีพของตัวเองเป็นตัวกำหนดในการเลือกศึกษาต่อในคณะต่าง ๆ	4.09	0.75	2
2. เพื่อนสนิทที่เรียนในระดับเดียวกันมีอิทธิพลต่อการตัดสินใจในการเลือกศึกษาต่อในคณะต่าง ๆ	2.73	1.23	15
3. ผู้ปกครองมีอิทธิพลต่อการตัดสินใจในการเลือกศึกษาต่อในคณะต่าง ๆ	3.17	1.11	13
4. ครูอาจารย์มีอิทธิพลต่อการตัดสินใจในการเลือกศึกษาต่อในคณะต่าง ๆ	2.79	1.20	14
5. ท่านคิดว่ารายได้ของอาชีพในแต่ละอาชีพมีอิทธิพลต่อการตัดสินใจในการเลือกศึกษาต่อในคณะต่าง ๆ	3.60	0.96	8
6. ความมั่นคงในอาชีพของแต่ละอาชีพมีอิทธิพลต่อการตัดสินใจในการเลือกศึกษาต่อในคณะต่าง ๆ	3.87	0.86	3
7. อาชีพหลักในภูมิภาคที่ท่านพักอาศัยมีอิทธิพลต่อการตัดสินใจในการเลือกศึกษาต่อในคณะต่าง ๆ	3.47	1.08	11
8. เกรดเฉลี่ยในการเรียนระดับมัธยมปลายมีอิทธิพลต่อการตัดสินใจในการเลือกเรียนต่อในคณะต่าง ๆ	3.81	0.90	5
9. คะแนนสอบเข้าสูง – ต่ำ (Admission) ของแต่ละคณะมีอิทธิพลต่อการตัดสินใจในการเลือกเรียนต่อในคณะต่าง ๆ	3.78	1.06	6
10. ชื่อเสียงของมหาวิทยาลัยมีอิทธิพลต่อการตัดสินใจในการเลือกเรียนต่อในคณะต่าง ๆ	3.83	0.86	4
11. จำนวนนักศึกษาในแต่ละคณะประกาศรับมีอิทธิพลต่อการตัดสินใจในการเลือกเรียนต่อในคณะต่าง ๆ ยิ่งรับมากยิ่งมีอิทธิพลมาก	3.45	1.01	12
12. ท่านคิดว่าสาขาวิชาที่ท่านเลือกเป็นที่ต้องการของตลาดแรงงาน	3.72	0.80	7
13. ท่านรู้จักอาชีพต่าง ๆ ที่สามารถประกอบอาชีพได้เมื่อจบการศึกษาจาก สจล. เป็นอย่างดี	3.57	0.81	9
14. ท่านคิดว่าท่านรู้จักคณะที่ท่านเลือกศึกษาต่อเป็นอย่างดี	3.56	0.78	10
15. โดยภาพรวมแล้วท่านให้ความสนใจในการเลือกเรียนต่อใน สจล. มากน้อยเพียงใด	4.20	0.72	1
รวม	3.58	0.56	

จากตารางที่ 4.4.1 พบว่า นักศึกษาชั้นปีที่ 1 คณะเทคโนโลยีการเกษตร มีปัจจัยที่มีอิทธิพลต่อการเลือกศึกษาต่อภายในสถาบัน ในเรื่อง ภาพรวมมีความสนใจในการเลือกเรียนต่อใน สจล. เป็นลำดับที่ 1 มีค่าเฉลี่ยคิดเป็น 4.20 รองลงมาเป็นเรื่อง ความสนใจในอาชีพเป็นตัวกำหนดในการเลือกศึกษาต่อในคณะต่างๆ เป็นลำดับที่ 2 มีค่าเฉลี่ยคิดเป็น 4.09 เรื่อง ความมั่นคงในอาชีพของแต่ละอาชีพที่มีอิทธิพลต่อการตัดสินใจในการเลือกศึกษาต่อในคณะต่างๆ เป็นลำดับที่ 3 มีค่าเฉลี่ยคิดเป็น 3.87 โดยปัจจัยที่มีอิทธิพลเป็นลำดับสุดท้ายต่อการเลือกศึกษาต่อในคณะต่างๆ ภายในสถาบัน คือเรื่องเพื่อนสนิทที่เรียนในระดับเดียวกันมีอิทธิพลต่อการตัดสินใจในการเลือกศึกษาต่อในคณะต่างๆ มีค่าเฉลี่ยคิดเป็น 2.73

ตารางที่ 4.4.2 แสดงข้อมูลคะแนนเฉลี่ยเหตุผลที่เลือกศึกษาต่อของนักศึกษาชั้นปีที่ 1 ปีการศึกษา 2553 ด้านต่าง ๆ ของคณะเทคโนโลยีการเกษตร

เหตุผลที่เลือกศึกษาต่อที่ สจล.	คะแนนเฉลี่ย	ส่วนเบี่ยงเบนมาตรฐาน	ลำดับ
1.ด้านข้อมูลเกี่ยวกับสถาบันฯ	4.14	0.63	1
2.ด้านวิชาการ	4.12	0.64	2
3.ด้านการบริการ	4.12	0.69	2
รวม	4.13	0.59	

จากตารางที่ 4.4.2 พบว่าส่วนใหญ่ นักศึกษาชั้นปีที่ 1 มีเหตุผลที่เลือกศึกษาต่อกับสถาบันในด้านข้อมูลเกี่ยวกับสถาบันฯ มีคะแนนเฉลี่ย 4.14 รองลงมา คือ ด้านวิชาการและด้านการบริการ มีคะแนนเฉลี่ย 4.12 ตามลำดับ

ตารางที่ 4.4.3 แสดงข้อมูลคะแนนเฉลี่ยเหตุผลที่เลือกศึกษาต่อด้านข้อมูลเกี่ยวกับสถาบันฯ ของ นักศึกษาชั้นปีที่ 1 คณะเทคโนโลยีการเกษตร

เหตุผลที่เลือกศึกษาต่อที่ สจล.	คะแนนเฉลี่ย	ส่วนเบี่ยงเบนมาตรฐาน	ลำดับ
ด้านข้อมูลเกี่ยวกับสถาบันฯ			
1. เป็นสถาบันของรัฐ (ในกำกับของรัฐ)	4.38	0.70	1
2. เป็นสถาบันที่ได้รับความนิยม	4.19	0.76	3
3. เป็นสถาบันที่ได้รับรางวัลต่าง ๆ มากมาย	4.07	0.81	6
4. เป็นสถาบันอุดมศึกษาที่เน้นด้านวิทยาศาสตร์และเทคโนโลยี	4.28	0.77	2
5. มีชื่อเสียงด้านความประพฤติของนักศึกษา	3.86	0.83	7
6. มีชื่อเสียงด้านผลงานวิจัยของนักศึกษา	4.08	0.78	5
7. มีชื่อเสียงด้านความสำเร็จของศิษย์เก่า	4.15	0.79	4
รวม	4.14	0.63	

จากตารางที่ 4.4.3 พบว่าส่วนใหญ่ นักศึกษาชั้นปีที่ 1 คณะเทคโนโลยีการเกษตร มีเหตุผลที่เลือกศึกษาต่อ ด้านข้อมูลเกี่ยวกับสถาบันฯในเรื่อง เป็นสถาบันของรัฐ (ในกำกับของรัฐ) เป็นลำดับแรก มีคะแนนเฉลี่ย 4.38 รองลงมา คือ เป็นสถาบันอุดมศึกษาที่เน้นด้านวิทยาศาสตร์และเทคโนโลยี มีคะแนนเฉลี่ย 4.28 สถาบันที่ได้รับความนิยม มีคะแนนเฉลี่ย 4.19 มีชื่อเสียงด้านความสำเร็จของศิษย์เก่า มีคะแนนเฉลี่ย 4.15 มีชื่อเสียงด้านผลงานวิจัยของนักศึกษา มีคะแนนเฉลี่ยเท่ากับ 4.08 เป็นสถาบันที่ได้รับรางวัลต่าง ๆ มากมาย มีคะแนนเฉลี่ย 4.07 และมีชื่อเสียงด้านความประพฤติของนักศึกษา มีคะแนนเฉลี่ย 3.86 ตามลำดับ

ตารางที่ 4.4.4 แสดงข้อมูลคะแนนเฉลี่ยเหตุผลที่เลือกศึกษาต่อด้านวิชาการของนักศึกษาชั้นปีที่ 1
คณะเทคโนโลยีการเกษตร

เหตุผลที่เลือกศึกษาต่อที่ สจล.	คะแนนเฉลี่ย	ส่วนเบี่ยงเบนมาตรฐาน	ลำดับ
ด้านวิชาการ			
1. เปิดสอนในหลายสาขาวิชา	4.10	0.73	3
2. หลักสูตรมีความทันสมัยและมีมาตรฐาน	4.21	0.73	1
3. มีอุปกรณ์สื่อการสอนที่ทันสมัย	4.18	0.71	2
4. ชื่อเสียง (ดี) ของอาจารย์ผู้สอน	4.00	0.80	4
5. นักศึกษาที่จบการศึกษาแล้วได้งานทำ/มีงานรองรับ	4.10	0.79	3
รวม	4.12	0.64	

จากตารางที่ 4.4.4 พบว่าส่วนใหญ่ นักศึกษาชั้นปีที่ 1 คณะเทคโนโลยีการเกษตร มีเหตุผลที่เลือกศึกษาต่อ ด้านวิชาการ ในเรื่อง หลักสูตรมีความทันสมัยและมีมาตรฐาน เป็นลำดับแรก มีคะแนนเฉลี่ย 4.21 รองลงมา คือ มีอุปกรณ์สื่อการสอนที่ทันสมัย มีคะแนนเฉลี่ย 4.18 เปิดสอนในหลายสาขาวิชา และนักศึกษาที่จบการศึกษาแล้วได้งานทำ/มีงานรองรับมีคะแนนเฉลี่ย 4.10 ชื่อเสียง (ดี) ของอาจารย์ผู้สอน มีคะแนนเฉลี่ย 4.00 ตามลำดับ

ตารางที่ 4.4.5 แสดงข้อมูลคะแนนเฉลี่ยเหตุผลที่เลือกศึกษาต่อ ด้านการบริการ ของนักศึกษาชั้นปีที่ 1
คณะเทคโนโลยีการเกษตร

เหตุผลที่เลือกศึกษาต่อที่ สจล.	คะแนนเฉลี่ย	ส่วนเบี่ยงเบนมาตรฐาน	ลำดับ
ด้านการบริการ			
1. สจล. มีทุนกู้ยืม ทุนส่งเสริมการศึกษาต่าง ๆ อย่างเพียงพอ (สวัสดิการ)	4.04	0.82	3
2. มีการคมนาคมสะดวก เช่น รถประจำทางผ่านหน้าสถาบันรถตู้โดยสาร และรถไฟ	4.19	0.84	1
3. อาคารสถานที่มีความกว้างขวาง สะอาดและสวยงาม	4.12	0.77	2
รวม	4.12	0.69	

จากตารางที่ 4.4.5 พบว่าส่วนใหญ่ นักศึกษาชั้นปีที่ 1 คณะเทคโนโลยีการเกษตร มีเหตุผลที่เลือกศึกษาต่อ ด้านการบริการ ในเรื่อง มีการคมนาคมสะดวก เช่น รถประจำทางผ่านหน้าสถาบันรถตู้โดยสาร และรถไฟ เป็นลำดับแรก มีคะแนนเฉลี่ย 4.19 รองลงมา คือ อาคารสถานที่มีความกว้างขวาง สะอาดและสวยงาม มีคะแนนเฉลี่ย 4.12 และสจล. มีทุนกู้ยืม ทุนส่งเสริมการศึกษาต่าง ๆ อย่างเพียงพอ (สวัสดิการ) มีคะแนนเฉลี่ย 4.04 ตามลำดับ

4.5 คณะวิทยาศาสตร์

นักศึกษาชั้นปีที่ 1 คณะวิทยาศาสตร์ มีปัจจัยที่มีอิทธิพลต่อการเลือกศึกษาต่อและคะแนนเฉลี่ยระดับความคิดเห็นของเหตุผลที่เลือกศึกษาต่อภายในสถาบัน มีรายละเอียด ดังต่อไปนี้

ตารางที่ 4.5.1 แสดงคะแนนเฉลี่ยระดับความคิดเห็นของปัจจัยที่มีอิทธิพลต่อการเลือกศึกษาต่อของนักศึกษาชั้นปีที่ 1 คณะวิทยาศาสตร์

ปัจจัยที่มีอิทธิพลต่อการเลือกศึกษาต่อ	คะแนนเฉลี่ย	ส่วนเบี่ยงเบนมาตรฐาน	ลำดับ
1. ท่านให้ความสนใจในอาชีพของตัวเองเป็นตัวกำหนดในการเลือกศึกษาต่อในคณะต่าง ๆ	4.22	0.71	2
2. เพื่อนสนิทที่เรียนในระดับเดียวกันมีอิทธิพลต่อการตัดสินใจในการเลือกศึกษาต่อในคณะต่าง ๆ	2.55	1.15	15
3. ผู้ปกครองมีอิทธิพลต่อการตัดสินใจในการเลือกศึกษาต่อในคณะต่าง ๆ	3.05	1.11	12
4. ครูอาจารย์มีอิทธิพลต่อการตัดสินใจในการเลือกศึกษาต่อในคณะต่าง ๆ	2.70	1.09	14
5. ท่านคิดว่ารายได้ของอาชีพในแต่ละอาชีพมีอิทธิพลต่อการตัดสินใจในการเลือกศึกษาต่อในคณะต่าง ๆ	3.75	0.87	6
6. ความมั่นคงในอาชีพของแต่ละอาชีพมีอิทธิพลต่อการตัดสินใจในการเลือกศึกษาต่อในคณะต่าง ๆ	4.05	0.79	3
7. อาชีพหลักในภูมิภาคที่ท่านพักอาศัยมีอิทธิพลต่อการตัดสินใจในการเลือกศึกษาต่อในคณะต่าง ๆ	2.99	1.14	13
8. เกรดเฉลี่ยในการเรียนระดับมัธยมปลายมีอิทธิพลต่อการตัดสินใจในการเลือกเรียนต่อในคณะต่าง ๆ	3.69	0.99	8
9. คะแนนสอบเข้าสูง – ต่ำ (Admission) ของแต่ละคณะมีอิทธิพลต่อการตัดสินใจในการเลือกเรียนต่อในคณะต่าง ๆ	3.70	1.13	7
10. ชื่อเสียงของมหาวิทยาลัยมีอิทธิพลต่อการตัดสินใจในการเลือกเรียนต่อในคณะต่าง ๆ	3.86	0.84	4
11. จำนวนนักศึกษาในแต่ละคณะประกาศรับมีอิทธิพลต่อการตัดสินใจในการเลือกเรียนต่อในคณะต่าง ๆ ยิ่งรับมากยิ่งมีอิทธิพลมาก	3.36	1.00	11
12. ท่านคิดว่าสาขาวิชาที่ท่านเลือกเป็นที่ต้องการของตลาดแรงงาน	3.80	0.78	5
13. ท่านรู้จักอาชีพต่าง ๆ ที่สามารถประกอบอาชีพได้เมื่อจบการศึกษาจาก สจล. เป็นอย่างดี	3.49	0.82	9
14. ท่านคิดว่าท่านรู้จักคณะที่ท่านเลือกศึกษาต่อเป็นอย่างดี	3.48	0.75	10
15. โดยภาพรวมแล้วท่านให้ความสนใจในการเลือกเรียนต่อใน สจล. มากน้อยเพียงใด	4.25	0.69	1
รวม	3.53	0.49	

จากตารางที่ 4.5.1 พบว่า นักศึกษาชั้นปีที่ 1 คณะวิทยาศาสตร์ มีปัจจัยที่มีอิทธิพลต่อการเลือกศึกษาต่อภายในสถาบัน ในเรื่อง ภาพรวมมีความสนใจในการเลือกเรียนต่อใน สจล. เป็นลำดับที่ 1 มีค่าเฉลี่ยคิดเป็น 4.25 รองลงมาเป็นเรื่อง ความสนใจในอาชีพเป็นตัวกำหนดในการเลือกศึกษาต่อในคณะต่างๆ เป็นลำดับที่ 2 มีค่าเฉลี่ยคิดเป็น 4.22 เรื่องความมั่นคงในอาชีพของแต่ละอาชีพมีอิทธิพลต่อการตัดสินใจในการเลือกศึกษาต่อในคณะต่างๆ เป็นลำดับที่ 3 มีค่าเฉลี่ยคิดเป็น 4.05 โดยปัจจัยที่มีอิทธิพลเป็นลำดับสุดท้ายต่อการเลือกศึกษาต่อในคณะต่างๆ ภายในสถาบัน คือเรื่อง เพื่อนสนิทที่เรียนในระดับเดียวกันมีอิทธิพลต่อการตัดสินใจในการเลือกศึกษาต่อในคณะต่าง ๆ มีค่าเฉลี่ยคิดเป็น 2.55

ตารางที่ 4.5.2 แสดงข้อมูลคะแนนเฉลี่ยเหตุผลที่เลือกศึกษาต่อของนักศึกษาชั้นปีที่ 1 ปีการศึกษา 2553 ด้านต่าง ๆ ของคณะวิทยาศาสตร์

เหตุผลที่เลือกศึกษาต่อที่ สจล.	คะแนนเฉลี่ย	ส่วนเบี่ยงเบนมาตรฐาน	ลำดับ
1.ด้านข้อมูลเกี่ยวกับสถาบันฯ	4.12	0.56	1
2.ด้านวิชาการ	4.09	0.57	2
3.ด้านการบริการ	3.97	0.70	3
รวม	4.08	0.52	

จากตารางที่ 4.5.2 พบว่าส่วนใหญ่ นักศึกษาชั้นปีที่ 1 มีเหตุผลที่เลือกศึกษาต่อกับสถาบัน ใน ด้านข้อมูลเกี่ยวกับสถาบันฯ มีคะแนนเฉลี่ย 4.12 รองลงมา คือ ด้านวิชาการมีคะแนนเฉลี่ย 4.09 ด้านการบริการ มีคะแนนเฉลี่ย 3.97 ตามลำดับ

ตารางที่ 4.5.3 แสดงข้อมูลคะแนนเฉลี่ยเหตุผลที่เลือกศึกษาต่อด้านข้อมูลเกี่ยวกับสถาบันฯ ของ นักศึกษาชั้นปีที่ 1 คณะวิทยาศาสตร์

เหตุผลที่เลือกศึกษาต่อที่ สจล.	คะแนนเฉลี่ย	ส่วนเบี่ยงเบนมาตรฐาน	ลำดับ
ด้านข้อมูลเกี่ยวกับสถาบันฯ			
1. เป็นสถาบันของรัฐ (ในกำกับของรัฐ)	4.38	0.69	2
2. เป็นสถาบันที่ได้รับความนิยม	4.21	0.69	3
3. เป็นสถาบันที่ได้รับรางวัลต่าง ๆ มากมาย	3.97	0.79	6
4. เป็นสถาบันอุดมศึกษาที่เน้นด้านวิทยาศาสตร์และเทคโนโลยี	4.39	0.71	1
5. มีชื่อเสียงด้านความประพฤติของนักศึกษา	3.76	0.80	7
6. มีชื่อเสียงด้านผลงานวิจัยของนักศึกษา	4.01	0.78	5
7. มีชื่อเสียงด้านความสำเร็จของศิษย์เก่า	4.09	0.80	4
รวม	4.12	0.56	

จากตารางที่ 4.5.3 พบว่าส่วนใหญ่ นักศึกษาชั้นปีที่ 1 คณะวิทยาศาสตร์ มีเหตุผลที่เลือกศึกษาต่อ ด้านข้อมูลเกี่ยวกับสถาบันฯ ในเรื่อง เป็นสถาบันอุดมศึกษาที่เน้นด้านวิทยาศาสตร์และเทคโนโลยีเป็นลำดับแรก มีคะแนนเฉลี่ย 4.39 รองลงมา คือ เป็นสถาบันของรัฐ (ในกำกับของรัฐ) มีคะแนนเฉลี่ย 4.38 เป็นสถาบันที่ได้รับความนิยม มีคะแนนเฉลี่ย 4.21 มีชื่อเสียงด้านความสำเร็จของศิษย์เก่า มีคะแนนเฉลี่ย 4.09 มีชื่อเสียงด้านผลงานวิจัยของนักศึกษา มีคะแนนเฉลี่ยเท่ากับ 4.01 เป็นสถาบันที่ได้รับรางวัลต่าง ๆ มากมาย มีคะแนนเฉลี่ย 3.97 และมีชื่อเสียงด้านความประพฤติของนักศึกษา มีคะแนนเฉลี่ย 3.76 ตามลำดับ

ตารางที่ 4.5.4 แสดงข้อมูลคะแนนเฉลี่ยเหตุผลที่เลือกศึกษาต่อด้านวิชาการของนักศึกษาชั้นปีที่ 1 คณะวิทยาศาสตร์

เหตุผลที่เลือกศึกษาต่อที่ สจล.	คะแนนเฉลี่ย	ส่วนเบี่ยงเบนมาตรฐาน	ลำดับ
ด้านวิชาการ			
1. เปิดสอนในหลายสาขาวิชา	3.95	0.74	5
2. หลักสูตรมีความทันสมัยและมีมาตรฐาน	4.22	0.68	1
3. มีอุปกรณ์สื่อการสอนที่ทันสมัย	4.19	0.73	2
4. ชื่อเสียง (ดี) ของอาจารย์ผู้สอน	3.96	0.79	4
5. นักศึกษาที่จบการศึกษาแล้วได้งานทำ/มีงานรองรับ	4.15	0.74	3
รวม	4.09	0.57	

จากตารางที่ 4.5.4 พบว่าส่วนใหญ่ นักศึกษาชั้นปีที่ 1 คณะวิทยาศาสตร์ มีเหตุผลที่เลือกศึกษาต่อ ด้านวิชาการ ในเรื่อง หลักสูตรมีความทันสมัยและมีมาตรฐาน เป็นลำดับแรก มีคะแนนเฉลี่ย 4.22 รองลงมา คือ มีอุปกรณ์สื่อการสอนที่ทันสมัย มีคะแนนเฉลี่ย 4.19 นักศึกษาที่จบการศึกษาแล้วได้งานทำ/มีงานรองรับ มีคะแนนเฉลี่ย 4.15 ชื่อเสียง (ดี) ของอาจารย์ผู้สอน มีคะแนนเฉลี่ย 3.96 และ เปิดสอนในหลายสาขาวิชา มีคะแนนเฉลี่ยเท่ากับ 3.95 ตามลำดับ

ตารางที่ 4.5.5 แสดงข้อมูลคะแนนเฉลี่ยเหตุผลที่เลือกศึกษาต่อ ด้านการบริการ ของนักศึกษาชั้นปีที่ 1 คณะวิทยาศาสตร์

เหตุผลที่เลือกศึกษาต่อที่ สจล.	คะแนนเฉลี่ย	ส่วนเบี่ยงเบนมาตรฐาน	ลำดับ
ด้านการบริการ			
1. สจล. มีทุนกู้ยืม ทุนส่งเสริมการศึกษาต่าง ๆ อย่างเพียงพอ (สวัสดิการ)	3.93	0.86	2
2. มีการคมนาคมสะดวก เช่น รถประจำทางผ่านหน้าสถาบันรถตู้โดยสาร และรถไฟ	4.05	0.91	1
3. อาคารสถานที่มีความกว้างขวาง สะอาดและสวยงาม	3.93	0.85	2
รวม	3.97	0.70	

จากตารางที่ 4.5.5 พบว่าส่วนใหญ่ นักศึกษาชั้นปีที่ 1 คณะวิทยาศาสตร์ มีเหตุผลที่เลือกศึกษาต่อ ด้านการบริการ ในเรื่อง มีการคมนาคมสะดวก เช่น รถประจำทางผ่านหน้าสถาบันรถตู้โดยสาร และรถไฟ เป็นลำดับแรก มีคะแนนเฉลี่ย 4.05 รองลงมา คือ อาคารสถานที่มีความกว้างขวาง สะอาดและสวยงาม มีคะแนนเฉลี่ย 3.93 และสจล. มีทุนกู้ยืม ทุนส่งเสริมการศึกษาต่าง ๆ อย่างเพียงพอ (สวัสดิการ) มีคะแนนเฉลี่ย 3.93 ตามลำดับ

4.6 คณะเทคโนโลยีสารสนเทศ

นักศึกษาชั้นปีที่ 1 คณะเทคโนโลยีสารสนเทศ มีปัจจัยที่มีอิทธิพลต่อการเลือกศึกษาต่อและคะแนนเฉลี่ยระดับความคิดเห็นของเหตุผลที่เลือกศึกษาต่อภายในสถาบัน มีรายละเอียด ดังต่อไปนี้ ตารางที่ 4.6.1 แสดงคะแนนเฉลี่ยระดับความคิดเห็นของปัจจัยที่มีอิทธิพลต่อการเลือกศึกษาต่อของนักศึกษาชั้นปีที่ 1 คณะเทคโนโลยีสารสนเทศ

ปัจจัยที่มีอิทธิพลต่อการเลือกศึกษาต่อ	คะแนนเฉลี่ย	ส่วนเบี่ยงเบนมาตรฐาน	ลำดับ
1. ท่านให้ความสนใจในอาชีพของตัวเองเป็นตัวกำหนดในการเลือกศึกษาต่อในคณะต่าง ๆ	4.36	0.77	1
2. เพื่อนสนิทที่เรียนในระดับเดียวกันมีอิทธิพลต่อการตัดสินใจในการเลือกศึกษาต่อในคณะต่าง ๆ	2.58	1.23	14
3. ผู้ปกครองมีอิทธิพลต่อการตัดสินใจในการเลือกศึกษาต่อในคณะต่าง ๆ	3.01	1.20	12
4. ครูอาจารย์มีอิทธิพลต่อการตัดสินใจในการเลือกศึกษาต่อในคณะต่าง ๆ	2.50	1.11	15
5. ท่านคิดว่ารายได้ของอาชีพในแต่ละอาชีพมีอิทธิพลต่อการตัดสินใจในการเลือกศึกษาต่อในคณะต่าง ๆ	3.73	0.82	9
6. ความมั่นคงในอาชีพของแต่ละอาชีพมีอิทธิพลต่อการตัดสินใจในการเลือกศึกษาต่อในคณะต่าง ๆ	3.99	0.77	5
7. อาชีพหลักในภูมิภาคที่ท่านพักอาศัยมีอิทธิพลต่อการตัดสินใจในการเลือกศึกษาต่อในคณะต่าง ๆ	2.88	1.25	13
8. เกรดเฉลี่ยในการเรียนระดับมัธยมปลายมีอิทธิพลต่อการตัดสินใจในการเลือกเรียนต่อในคณะต่าง ๆ	3.56	0.96	10
9. คะแนนสอบเข้าสูง – ต่ำ (Admission) ของแต่ละคณะมีอิทธิพลต่อการตัดสินใจในการเลือกเรียนต่อในคณะต่าง ๆ	3.81	1.11	6
10. ชื่อเสียงของมหาวิทยาลัยมีอิทธิพลต่อการตัดสินใจในการเลือกเรียนต่อในคณะต่าง ๆ	4.02	0.76	4
11. จำนวนนักศึกษาในแต่ละคณะประกาศรับมีอิทธิพลต่อการตัดสินใจในการเลือกเรียนต่อในคณะต่าง ๆ ยิ่งรับมากยิ่งมีอิทธิพลมาก	3.22	1.05	11
12. ท่านคิดว่าสาขาวิชาที่ท่านเลือกเป็นที่ต้องการของตลาดแรงงาน	4.08	0.77	3
13. ท่านรู้จักอาชีพต่าง ๆ ที่สามารถประกอบอาชีพได้เมื่อจบการศึกษาจาก สจล. เป็นอย่างดี	3.74	0.82	8
14. ท่านคิดว่าท่านรู้จักคณะที่ท่านเลือกศึกษาต่อเป็นอย่างดี	3.76	0.8	7
15. โดยภาพรวมแล้วท่านให้ความสนใจในการเลือกเรียนต่อใน สจล. มากน้อยเพียงใด	4.25	0.73	2
รวม	3.57	0.48	

จากตารางที่ 4.6.1 พบว่า นักศึกษาชั้นปีที่ 1 คณะเทคโนโลยีสารสนเทศ มีปัจจัยที่มีอิทธิพลต่อการเลือกศึกษาต่อภายในสถาบัน ในเรื่อง ความสนใจในอาชีพเป็นตัวกำหนดในการเลือกศึกษาต่อในคณะต่างๆ เป็นลำดับที่ 1 มีค่าเฉลี่ยคิดเป็น 4.36 รองลงมาเป็นเรื่อง ภาพรวมมีความสนใจในการเลือกเรียนต่อใน สจล. เป็นลำดับที่ 2 มีค่าเฉลี่ยคิดเป็น 4.25 เรื่อง เลือกศึกษาในสาขาเป็นที่ต้องการของตลาดแรงงาน เป็นลำดับที่ 3 มีค่าเฉลี่ยคิดเป็น 4.08 โดยปัจจัยที่มีอิทธิพลเป็นลำดับสุดท้ายต่อการเลือกศึกษาต่อในคณะต่างๆ ภายในสถาบัน คือเรื่อง ครูอาจารย์มีอิทธิพลต่อการตัดสินใจในการเลือกศึกษาต่อในคณะต่าง ๆ มีค่าเฉลี่ยคิดเป็น 2.50

ตารางที่ 4.6.2 แสดงข้อมูลคะแนนเฉลี่ยเหตุผลที่เลือกศึกษาต่อของนักศึกษาชั้นปีที่ 1 ปีการศึกษา 2553 ด้านต่าง ๆ ของคณะเทคโนโลยีสารสนเทศ

เหตุผลที่เลือกศึกษาต่อที่ สจล.	คะแนนเฉลี่ย	ส่วนเบี่ยงเบนมาตรฐาน	ลำดับ
1.ด้านข้อมูลเกี่ยวกับสถาบันฯ	4.03	0.62	2
2.ด้านวิชาการ	4.13	0.58	1
3.ด้านการบริการ	3.94	0.68	3
รวม	4.04	0.54	

จากตารางที่ 4.6.2 พบว่าส่วนใหญ่ นักศึกษาชั้นปีที่ 1 มีเหตุผลที่เลือกศึกษาต่อกับสถาบัน ใน ด้านวิชาการ มีคะแนนเฉลี่ย 4.13 รองลงมา คือ ด้านข้อมูลเกี่ยวกับสถาบันฯ มีคะแนนเฉลี่ย 4.03 ด้านการบริการ มีคะแนนเฉลี่ย 3.94 ตามลำดับ

ตารางที่ 4.6.3 แสดงข้อมูลคะแนนเฉลี่ยเหตุผลที่เลือกศึกษาต่อด้านข้อมูลเกี่ยวกับสถาบันฯ ของ นักศึกษาชั้นปีที่ 1 คณะเทคโนโลยีสารสนเทศ

เหตุผลที่เลือกศึกษาต่อที่ สจล.	คะแนนเฉลี่ย	ส่วนเบี่ยงเบนมาตรฐาน	ลำดับ
ด้านข้อมูลเกี่ยวกับสถาบันฯ			
1. เป็นสถาบันของรัฐ (ในกำกับของรัฐ)	4.33	0.72	2
2. เป็นสถาบันที่ได้รับความนิยม	4.27	0.73	3
3. เป็นสถาบันที่ได้รับรางวัลต่าง ๆ มากมาย	4.03	0.84	4
4. เป็นสถาบันอุดมศึกษาที่เน้นด้านวิทยาศาสตร์และเทคโนโลยี	4.36	0.73	1
5. มีชื่อเสียงด้านความประพฤติของนักศึกษา	3.55	0.91	7
6. มีชื่อเสียงด้านผลงานวิจัยของนักศึกษา	3.75	0.93	6
7. มีชื่อเสียงด้านความสำเร็จของศิษย์เก่า	3.92	0.86	5
รวม	4.03	0.62	

จากตารางที่ 4.6.3 พบว่าส่วนใหญ่ นักศึกษาชั้นปีที่ 1 คณะเทคโนโลยีสารสนเทศ มีเหตุผลที่เลือกศึกษาต่อ ด้านข้อมูลเกี่ยวกับสถาบันฯ ในเรื่องเป็นสถาบันอุดมศึกษาที่เน้นด้านวิทยาศาสตร์และเทคโนโลยีเป็นลำดับแรก มีคะแนนเฉลี่ย 4.36 รองลงมา คือ เป็นสถาบันของรัฐ (ในกำกับของรัฐ) มีคะแนนเฉลี่ย 4.33 เป็นสถาบันที่ได้รับความนิยม มีคะแนนเฉลี่ย 4.27 เป็นสถาบันที่ได้รับรางวัลต่าง ๆ มากมาย มีคะแนนเฉลี่ย 4.03 มีชื่อเสียงด้านความสำเร็จของศิษย์เก่า มีคะแนนเฉลี่ย 3.92 มีชื่อเสียงด้านผลงานวิจัยของนักศึกษา มีคะแนนเฉลี่ยเท่ากับ 3.75 และมีชื่อเสียงด้านความประพฤติของนักศึกษา มีคะแนนเฉลี่ย 3.55 และ ตามลำดับ

ตารางที่ 4.6.4 แสดงข้อมูลคะแนนเฉลี่ยเหตุผลที่เลือกศึกษาต่อด้านวิชาการของนักศึกษาชั้นปีที่ 1 คณะเทคโนโลยีสารสนเทศ

เหตุผลที่เลือกศึกษาต่อที่ สจล.	คะแนนเฉลี่ย	ส่วนเบี่ยงเบนมาตรฐาน	ลำดับ
ด้านวิชาการ			
1. เปิดสอนในหลายสาขาวิชา	3.86	0.93	4
2. หลักสูตรมีความทันสมัยและมีมาตรฐาน	4.32	0.68	2
3. มีอุปกรณ์สื่อการสอนที่ทันสมัย	4.42	0.62	1
4. ชื่อเสียง (ดี) ของอาจารย์ผู้สอน	3.85	0.89	5
5. นักศึกษาที่จบการศึกษาแล้วได้งานทำ/มีงานรองรับ	4.19	0.80	3
รวม	4.13	0.58	

จากตารางที่ 4.6.4 พบว่าส่วนใหญ่ นักศึกษาชั้นปีที่ 1 คณะเทคโนโลยีสารสนเทศ มีเหตุผลที่เลือกศึกษาต่อ ด้านวิชาการ ในเรื่อง มีอุปกรณ์สื่อการสอนที่ทันสมัย เป็นลำดับแรก มีคะแนนเฉลี่ย 4.42 รองลงมา คือ หลักสูตรมีความทันสมัยและมีมาตรฐาน มีคะแนนเฉลี่ย 4.32 นักศึกษาที่จบการศึกษาแล้วได้งานทำ/มีงานรองรับ มีคะแนนเฉลี่ย 4.19 เปิดสอนในหลายสาขาวิชา มีคะแนนเฉลี่ยเท่ากับ 3.86 และชื่อเสียง (ดี) ของอาจารย์ผู้สอน มีคะแนนเฉลี่ย 3.85 ตามลำดับ

ตารางที่ 4.6.5 แสดงข้อมูลคะแนนเฉลี่ยเหตุผลที่เลือกศึกษาต่อ ด้านการบริการ ของนักศึกษาชั้นปีที่ 1 คณะเทคโนโลยีสารสนเทศ

เหตุผลที่เลือกศึกษาต่อที่ สจล.	คะแนนเฉลี่ย	ส่วนเบี่ยงเบนมาตรฐาน	ลำดับ
ด้านการบริการ			
1. สจล. มีทุนกู้ยืม ทุนส่งเสริมการศึกษาต่าง ๆ อย่างเพียงพอ (สวัสดิการ)	3.85	0.90	3
2. มีการคมนาคมสะดวก เช่น รถประจำทางผ่านหน้าสถาบันรถตู้โดยสาร และรถไฟ	3.93	1.00	2
3. อาคารสถานที่มีความกว้างขวาง สะอาดและสวยงาม	4.05	0.78	1
รวม	3.94	0.68	

จากตารางที่ 4.6.5 พบว่าส่วนใหญ่ นักศึกษาชั้นปีที่ 1 คณะเทคโนโลยีสารสนเทศ มีเหตุผลที่เลือกศึกษาต่อ ด้านการบริการ ในเรื่อง อาคารสถานที่มีความกว้างขวาง สะอาดและสวยงาม เป็นลำดับแรก มีคะแนนเฉลี่ย 4.05 รองลงมา คือ มีการคมนาคมสะดวก เช่น รถประจำทางผ่านหน้าสถาบันรถตู้โดยสาร และรถไฟ มีคะแนนเฉลี่ย 3.93 และสจล. มีทุนกู้ยืม ทุนส่งเสริมการศึกษาต่าง ๆ อย่างเพียงพอ (สวัสดิการ) มีคะแนนเฉลี่ย 3.85 ตามลำดับ

4.7 คณะอุตสาหกรรมเกษตร

นักศึกษาชั้นปีที่ 1 คณะอุตสาหกรรมเกษตร มีปัจจัยที่มีอิทธิพลต่อการเลือกศึกษาต่อและคะแนนเฉลี่ยระดับความคิดเห็นของเหตุผลที่เลือกศึกษาต่อภายในสถาบัน มีรายละเอียด ดังต่อไปนี้ ตารางที่ 4.7.1 แสดงคะแนนเฉลี่ยระดับความคิดเห็นของปัจจัยที่มีอิทธิพลต่อการเลือกศึกษาต่อของนักศึกษาชั้นปีที่ 1 คณะอุตสาหกรรมเกษตร

ปัจจัยที่มีอิทธิพลต่อการเลือกศึกษาต่อ	คะแนนเฉลี่ย	ส่วนเบี่ยงเบนมาตรฐาน	ลำดับ
1. ท่านให้ความสนใจในอาชีพของตัวเองเป็นตัวกำหนดในการเลือกศึกษาต่อในคณะต่าง ๆ	4.15	0.69	2
2. เพื่อนสนิทที่เรียนในระดับเดียวกันมีอิทธิพลต่อการตัดสินใจในการเลือกศึกษาต่อในคณะต่าง ๆ	2.69	1.15	14
3. ผู้ปกครองมีอิทธิพลต่อการตัดสินใจในการเลือกศึกษาต่อในคณะต่าง ๆ	3.16	1.08	12
4. ครูอาจารย์มีอิทธิพลต่อการตัดสินใจในการเลือกศึกษาต่อในคณะต่าง ๆ	2.62	1.12	15
5. ท่านคิดว่ารายได้ของอาชีพในแต่ละอาชีพมีอิทธิพลต่อการตัดสินใจในการเลือกศึกษาต่อในคณะต่าง ๆ	3.75	0.78	8
6. ความมั่นคงในอาชีพของแต่ละอาชีพมีอิทธิพลต่อการตัดสินใจในการเลือกศึกษาต่อในคณะต่าง ๆ	4.05	0.72	4
7. อาชีพหลักในภูมิภาคที่ท่านพักอาศัยมีอิทธิพลต่อการตัดสินใจในการเลือกศึกษาต่อในคณะต่าง ๆ	3.04	1.09	13
8. เกรดเฉลี่ยในการเรียนระดับมัธยมปลายมีอิทธิพลต่อการตัดสินใจในการเลือกเรียนต่อในคณะต่าง ๆ	3.86	0.85	7
9. คะแนนสอบเข้าสูง – ต่ำ (Admission) ของแต่ละคณะมีอิทธิพลต่อการตัดสินใจในการเลือกเรียนต่อในคณะต่าง ๆ	4.14	0.81	3
10. ชื่อเสียงของมหาวิทยาลัยมีอิทธิพลต่อการตัดสินใจในการเลือกเรียนต่อในคณะต่าง ๆ	3.87	0.76	6
11. จำนวนนักศึกษาในแต่ละคณะประกาศรับมีอิทธิพลต่อการตัดสินใจในการเลือกเรียนต่อในคณะต่าง ๆ ยิ่งรับมากยิ่งมีอิทธิพลมาก	3.36	0.88	11
12. ท่านคิดว่าสาขาวิชาที่ท่านเลือกเป็นที่ต้องการของตลาดแรงงาน	3.99	0.77	5
13. ท่านรู้จักอาชีพต่าง ๆ ที่สามารถประกอบอาชีพได้เมื่อจบการศึกษาจาก สจล. เป็นอย่างดี	3.65	0.79	9
14. ท่านคิดว่าท่านรู้จักคณะที่ท่านเลือกศึกษาต่อเป็นอย่างดี	3.64	0.76	10
15. โดยภาพรวมแล้วท่านให้ความสนใจในการเลือกเรียนต่อใน สจล. มากน้อยเพียงใด	4.17	0.68	1
รวม	3.61	0.44	

จากตารางที่ 4.7.1 พบว่า นักศึกษาชั้นปีที่ 1 คณะอุตสาหกรรมเกษตร มีปัจจัยที่มีอิทธิพลต่อการเลือกศึกษาต่อภายในสถาบัน ในเรื่อง ภาพรวมมีความสนใจในการเลือกเรียนต่อใน สจล. เป็นลำดับที่ 1 มีค่าเฉลี่ยคิดเป็น 4.17 รองลงมาเป็นเรื่อง ความสนใจในอาชีพเป็นตัวกำหนดในการเลือกศึกษาต่อในคณะต่างๆ เป็นลำดับที่ 2 มีค่าเฉลี่ยคิดเป็น 4.15 เรื่อง คะแนนสอบเข้าสูง – ต่ำ (Admission) ของแต่ละคณะมีอิทธิพลต่อการตัดสินใจในการเลือกเรียนต่อในคณะต่าง ๆ เป็นลำดับที่ 3 มีค่าเฉลี่ยคิดเป็น 4.14 โดยปัจจัยที่มีอิทธิพลเป็นลำดับสุดท้ายต่อการเลือกศึกษาต่อในคณะต่างๆ ภายในสถาบัน คือเรื่อง ครูอาจารย์มีอิทธิพลต่อการตัดสินใจในการเลือกศึกษาต่อในคณะต่าง ๆ มีค่าเฉลี่ยคิดเป็น 2.62

ตารางที่ 4.7.2 แสดงข้อมูลคะแนนเฉลี่ยเหตุผลที่เลือกศึกษาต่อของนักศึกษาชั้นปีที่ 1 ปีการศึกษา 2553 ด้านต่าง ๆ ของคณะอุตสาหกรรมเกษตร

เหตุผลที่เลือกศึกษาต่อที่ สจล.	คะแนนเฉลี่ย	ส่วนเบี่ยงเบนมาตรฐาน	ลำดับ
1.ด้านข้อมูลเกี่ยวกับสถาบันฯ	4.08	0.56	1
2.ด้านวิชาการ	4.06	0.65	2
3.ด้านการบริการ	3.97	0.68	3
รวม	4.05	0.50	

จากตารางที่ 4.7.2 พบว่าส่วนใหญ่ นักศึกษาชั้นปีที่ 1 มีเหตุผลที่เลือกศึกษาต่อกับสถาบันในด้านข้อมูลเกี่ยวกับสถาบันฯ มีคะแนนเฉลี่ย 4.08 รองลงมา คือ ด้านวิชาการมีคะแนนเฉลี่ย 4.06 ด้านการบริการ มีคะแนนเฉลี่ย 3.97 ตามลำดับ

ตารางที่ 4.7.3 แสดงข้อมูลคะแนนเฉลี่ยเหตุผลที่เลือกศึกษาต่อด้านข้อมูลเกี่ยวกับสถาบันฯ ของ นักศึกษาชั้นปีที่ 1 คณะอุตสาหกรรมเกษตร

เหตุผลที่เลือกศึกษาต่อที่ สจล.	คะแนนเฉลี่ย	ส่วนเบี่ยงเบนมาตรฐาน	ลำดับ
ด้านข้อมูลเกี่ยวกับสถาบันฯ			
1. เป็นสถาบันของรัฐ (ในกำกับของรัฐ)	4.40	0.67	1
2. เป็นสถาบันที่ได้รับความนิยม	4.12	0.71	3
3. เป็นสถาบันที่ได้รับรางวัลต่าง ๆ มากมาย	3.98	0.75	6
4. เป็นสถาบันอุดมศึกษาที่เน้นด้านวิทยาศาสตร์และเทคโนโลยี	4.27	0.68	2
5. มีชื่อเสียงด้านความประพฤติของนักศึกษา	3.69	0.77	7
6. มีชื่อเสียงด้านผลงานวิจัยของนักศึกษา	4.01	0.70	5
7. มีชื่อเสียงด้านความสำเร็จของศิษย์เก่า	4.06	0.73	4
รวม	4.08	0.56	

จากตารางที่ 4.7.3 พบว่าส่วนใหญ่ นักศึกษาชั้นปีที่ 1 คณะอุตสาหกรรมเกษตรมีเหตุผลที่เลือกศึกษาต่อ ด้านข้อมูลเกี่ยวกับสถาบันฯ ในเรื่องเป็นสถาบันของรัฐ (ในกำกับของรัฐ) เป็นลำดับแรก มีคะแนนเฉลี่ย 4.40 รองลงมา คือ เป็นสถาบันอุดมศึกษาที่เน้นด้านวิทยาศาสตร์และเทคโนโลยี คะแนนเฉลี่ย 4.27 เป็นสถาบันที่ได้รับความนิยม คะแนนเฉลี่ย 4.12 มีชื่อเสียงด้านความสำเร็จของศิษย์เก่า มีคะแนนเฉลี่ย 4.06 มีชื่อเสียงด้านผลงานวิจัยของนักศึกษา มีคะแนนเฉลี่ยเท่ากับ 4.01 เป็นสถาบันที่ได้รับรางวัลต่าง ๆ มากมาย มีคะแนนเฉลี่ย 3.98 และ มีชื่อเสียงด้านความประพฤติของนักศึกษา มีคะแนนเฉลี่ย 3.69 ตามลำดับ

ตารางที่ 4.7.4 แสดงข้อมูลคะแนนเฉลี่ยเหตุผลที่เลือกศึกษาต่อด้านวิชาการของนักศึกษาชั้นปีที่ 1

คณะอุตสาหกรรมเกษตร

เหตุผลที่เลือกศึกษาต่อที่ สจล.	คะแนนเฉลี่ย	ส่วนเบี่ยงเบนมาตรฐาน	ลำดับ
ด้านวิชาการ			
1. เปิดสอนในหลายสาขาวิชา	3.87	0.74	5
2. หลักสูตรมีความทันสมัยและมีมาตรฐาน	4.14	0.65	2
3. มีอุปกรณ์สื่อการสอนที่ทันสมัย	4.12	0.70	3
4. ชื่อเสียง (ดี) ของอาจารย์ผู้สอน	3.96	0.76	4
5. นักศึกษาที่จบการศึกษาแล้วได้งานทำ/มีงานรองรับ	4.20	0.69	1
รวม	4.06	0.56	

จากตารางที่ 4.7.4 พบว่าส่วนใหญ่ นักศึกษาชั้นปีที่ 1 คณะอุตสาหกรรมเกษตร มีเหตุผลที่เลือกศึกษาต่อ ด้านวิชาการ ในเรื่อง นักศึกษาที่จบการศึกษาแล้วได้งานทำ/มีงานรองรับ เป็นลำดับแรก มีคะแนนเฉลี่ย 4.20 รองลงมา คือ หลักสูตรมีความทันสมัยและมีมาตรฐาน มีคะแนนเฉลี่ย 4.14 มีอุปกรณ์สื่อการสอนที่ทันสมัย มีคะแนนเฉลี่ย 4.12 ชื่อเสียง (ดี) ของอาจารย์ผู้สอน มีคะแนนเฉลี่ย 3.96 และ เปิดสอนในหลายสาขาวิชา มีคะแนนเฉลี่ยเท่ากับ 3.87 ตามลำดับ

ตารางที่ 4.7.5 แสดงข้อมูลคะแนนเฉลี่ยเหตุผลที่เลือกศึกษาต่อ ด้านการบริการ ของนักศึกษาชั้นปีที่ 1 คณะอุตสาหกรรมเกษตร

เหตุผลที่เลือกศึกษาต่อที่ สจล.	คะแนนเฉลี่ย	ส่วนเบี่ยงเบนมาตรฐาน	ลำดับ
ด้านการบริการ			
1. สจล. มีทุนกู้ยืม ทุนส่งเสริมการศึกษาต่าง ๆ อย่างเพียงพอ (สวัสดิการ)	3.98	0.82	2
2. มีการคมนาคมสะดวก เช่น รถประจำทางผ่านหน้าสถาบันรถตู้โดยสาร และรถไฟ	4.02	0.89	1
3. อาคารสถานที่มีความกว้างขวาง สะอาดและสวยงาม	3.92	0.79	3
รวม	3.97	0.68	

จากตารางที่ 4.7.5 พบว่าส่วนใหญ่ นักศึกษาชั้นปีที่ 1 คณะอุตสาหกรรมเกษตร มีเหตุผลที่เลือกศึกษาต่อ ด้านการบริการ ในเรื่อง มีการคมนาคมสะดวก เช่น รถประจำทางผ่านหน้าสถาบันรถตู้โดยสาร และรถไฟ เป็นลำดับแรก มีคะแนนเฉลี่ย 4.02 รองลงมา คือ สจล. มีทุนกู้ยืม ทุนส่งเสริมการศึกษาต่าง ๆ อย่างเพียงพอ (สวัสดิการ) มีคะแนนเฉลี่ย 3.98 และ อาคารสถานที่มีความกว้างขวาง สะอาดและสวยงาม มีคะแนนเฉลี่ย 3.92 ตามลำดับ

4.8 วิทยาลัยนานาชาติ

นักศึกษาชั้นปีที่ 1 วิทยาลัยนานาชาติ มีปัจจัยที่มีอิทธิพลต่อการเลือกศึกษาต่อและคะแนนเฉลี่ยระดับความคิดเห็นของเหตุผลที่เลือกศึกษาต่อภายในสถาบัน มีรายละเอียด ดังต่อไปนี้

ตารางที่ 4.8.1 แสดงคะแนนเฉลี่ยระดับความคิดเห็นของปัจจัยที่มีอิทธิพลต่อการเลือกศึกษาต่อของนักศึกษาชั้นปีที่ 1 วิทยาลัยนานาชาติ

ปัจจัยที่มีอิทธิพลต่อการเลือกศึกษาต่อ	คะแนนเฉลี่ย	ส่วนเบี่ยงเบนมาตรฐาน	ลำดับ
1. ท่านให้ความสนใจในอาชีพของตัวเองเป็นตัวกำหนดในการเลือกศึกษาต่อในคณะต่าง ๆ	4.38	0.70	1
2. เพื่อนสนิทที่เรียนในระดับเดียวกันมีอิทธิพลต่อการตัดสินใจในการเลือกศึกษาต่อในคณะต่าง ๆ	3.04	1.15	11
3. ผู้ปกครองมีอิทธิพลต่อการตัดสินใจในการเลือกศึกษาต่อในคณะต่าง ๆ	3.54	0.91	10
4. ครูอาจารย์มีอิทธิพลต่อการตัดสินใจในการเลือกศึกษาต่อในคณะต่าง ๆ	2.81	1.13	12
5. ท่านคิดว่ารายได้ของอาชีพในแต่ละอาชีพมีอิทธิพลต่อการตัดสินใจในการเลือกศึกษาต่อในคณะต่าง ๆ	4.08	0.85	4
6. ความมั่นคงในอาชีพของแต่ละอาชีพมีอิทธิพลต่อการตัดสินใจในการเลือกศึกษาต่อในคณะต่าง ๆ	4.04	0.96	5
7. อาชีพหลักในภูมิภาคที่ท่านพักอาศัยมีอิทธิพลต่อการตัดสินใจในการเลือกศึกษาต่อในคณะต่าง ๆ	3.04	1.04	11
8. เกรดเฉลี่ยในการเรียนระดับมัธยมปลายมีอิทธิพลต่อการตัดสินใจในการเลือกเรียนต่อในคณะต่าง ๆ	3.46	0.91	8
9. คะแนนสอบเข้าสูง – ต่ำ (Admission) ของแต่ละคณะมีอิทธิพลต่อการตัดสินใจในการเลือกเรียนต่อในคณะต่าง ๆ	4.08	0.94	4
10. ชื่อเสียงของมหาวิทยาลัยมีอิทธิพลต่อการตัดสินใจในการเลือกเรียนต่อในคณะต่าง ๆ	4.04	0.87	5
11. จำนวนนักศึกษาในแต่ละคณะประกาศรับมีอิทธิพลต่อการตัดสินใจในการเลือกเรียนต่อในคณะต่าง ๆ ยิ่งรับมากยิ่งมีอิทธิพลมาก	3.42	1.21	9
12. ท่านคิดว่าสาขาวิชาที่ท่านเลือกเป็นที่ต้องการของตลาดแรงงาน	4.12	0.82	3
13. ท่านรู้จักอาชีพต่าง ๆ ที่สามารถประกอบอาชีพได้เมื่อจบการศึกษาจาก สจล. เป็นอย่างดี	3.81	0.85	6
14. ท่านคิดว่าท่านรู้จักคณะที่ท่านเลือกศึกษาต่อเป็นอย่างดี	3.77	0.86	7
15. โดยภาพรวมแล้วท่านให้ความสนใจในการเลือกเรียนต่อใน สจล. มากน้อยเพียงใด	4.19	0.69	2
รวม	3.72	0.52	

จากตารางที่ 4.8.1 พบว่านักศึกษาชั้นปีที่ 1 วิทยาลัยนานาชาติ มีปัจจัยที่มีอิทธิพลต่อการเลือกศึกษาต่อภายในสถาบัน ในเรื่อง ความสนใจในอาชีพเป็นตัวกำหนดในการเลือกศึกษาต่อในคณะต่างๆ เป็นลำดับที่ 1 มีค่าเฉลี่ยคิดเป็น 4.38 รองลงมาเป็นเรื่อง ภาพรวมมีความสนใจในการเลือกเรียนต่อใน สจล. เป็นลำดับที่ 2 มีค่าเฉลี่ยคิดเป็น 4.19 เรื่อง สาขาวิชาที่เลือกเป็นที่ต้องการของตลาดแรงงาน เป็นลำดับที่ 3 มีค่าเฉลี่ยคิดเป็น 4.12 โดยปัจจัยที่มีอิทธิพลเป็นลำดับสุดท้ายต่อการเลือกศึกษาต่อในคณะต่างๆภายในสถาบัน คือเรื่อง ครูอาจารย์มีอิทธิพลต่อการตัดสินใจในการเลือกศึกษาต่อในคณะต่าง ๆ มีค่าเฉลี่ยคิดเป็น 2.81

ตารางที่ 4.8.2 แสดงข้อมูลคะแนนเฉลี่ยเหตุผลที่เลือกศึกษาต่อของนักศึกษาชั้นปีที่ 1 ปีการศึกษา 2553 ด้านต่าง ๆ ของวิทยาลัยนานาชาติ

เหตุผลที่เลือกศึกษาต่อที่ สจล.	คะแนนเฉลี่ย	ส่วนเบี่ยงเบนมาตรฐาน	ลำดับ
1.ด้านข้อมูลเกี่ยวกับสถาบันฯ	4.13	0.61	1
2.ด้านวิชาการ	4.12	0.49	2
3.ด้านการบริการ	3.82	0.71	3
รวม	4.06	0.53	

จากตารางที่ 4.8.2 พบว่าส่วนใหญ่ นักศึกษาชั้นปีที่ 1 มีเหตุผลที่เลือกศึกษาต่อกับสถาบันในด้านข้อมูลเกี่ยวกับสถาบันฯ มีคะแนนเฉลี่ย 4.13 รองลงมา คือ ด้านวิชาการมีคะแนนเฉลี่ย 4.12 ด้านการบริการ มีคะแนนเฉลี่ย 3.82 ตามลำดับ

ตารางที่ 4.8.3 แสดงข้อมูลคะแนนเฉลี่ยเหตุผลที่เลือกศึกษาต่อด้านข้อมูลเกี่ยวกับสถาบันฯ ของ นักศึกษาชั้นปีที่ 1 วิทยาลัยนานาชาติ

เหตุผลที่เลือกศึกษาต่อที่ สจล.	คะแนนเฉลี่ย	ส่วนเบี่ยงเบนมาตรฐาน	ลำดับ
ด้านข้อมูลเกี่ยวกับสถาบันฯ			
1. เป็นสถาบันของรัฐ (ในกำกับของรัฐ)	4.27	0.60	3
2. เป็นสถาบันที่ได้รับความนิยม	4.38	0.75	1
3. เป็นสถาบันที่ได้รับรางวัลต่าง ๆ มากมาย	4.23	0.91	4
4. เป็นสถาบันอุดมศึกษาที่เน้นด้านวิทยาศาสตร์และเทคโนโลยี	4.31	0.79	2
5. มีชื่อเสียงด้านความประพฤติของนักศึกษา	3.65	0.85	7
6. มีชื่อเสียงด้านผลงานวิจัยของนักศึกษา	3.92	0.94	6
7. มีชื่อเสียงด้านความสำเร็จของศิษย์เก่า	4.12	0.77	5
รวม	4.13	0.61	

จากตารางที่ 4.8.3 พบว่าส่วนใหญ่ นักศึกษาชั้นปีที่ 1 วิทยาลัยนานาชาติ มีเหตุผลที่เลือกศึกษาต่อ ด้านข้อมูลเกี่ยวกับสถาบันฯ ในเรื่องเป็นสถาบันที่ได้รับความนิยม เป็นลำดับแรกมีคะแนนเฉลี่ย 4.38 รองลงมา คือ เป็นสถาบันอุดมศึกษาที่เน้นด้านวิทยาศาสตร์และเทคโนโลยีมีคะแนนเฉลี่ย 4.31 เป็นสถาบันของรัฐ (ในกำกับของรัฐ) มีคะแนนเฉลี่ย 4.27 เป็นสถาบันที่ได้รับรางวัลต่างๆ มากมาย มีคะแนนเฉลี่ย 4.23 มีชื่อเสียงด้านความสำเร็จของศิษย์เก่า มีคะแนนเฉลี่ย 4.12 มีชื่อเสียงด้านผลงานวิจัยของนักศึกษา มีคะแนนเฉลี่ยเท่ากับ 3.92 และมีชื่อเสียงด้านความประพฤติของนักศึกษา มีคะแนนเฉลี่ย 3.65 ตามลำดับ

ตารางที่ 4.8.4 แสดงข้อมูลคะแนนเฉลี่ยเหตุผลที่เลือกศึกษาต่อด้านวิชาการของนักศึกษาชั้นปีที่ 1 วิทยาลัยนานาชาติ

เหตุผลที่เลือกศึกษาต่อที่ สจล.	คะแนนเฉลี่ย	ส่วนเบี่ยงเบนมาตรฐาน	ลำดับ
ด้านวิชาการ			
1. เปิดสอนในหลายสาขาวิชา	4.00	0.80	4
2. หลักสูตรมีความทันสมัยและมีมาตรฐาน	4.19	0.63	1
3. มีอุปกรณ์สื่อการสอนที่ทันสมัย	4.15	0.68	2
4. ชื่อเสียง (ดี) ของอาจารย์ผู้สอน	4.04	0.53	3
5. นักศึกษาที่จบการศึกษาแล้วได้งานทำ/มีงานรองรับ	4.19	0.57	1
รวม	4.12	0.49	

จากตารางที่ 4.8.4 พบว่าส่วนใหญ่ นักศึกษาชั้นปีที่ 1 วิทยาลัยนานาชาติ มีเหตุผลที่เลือกศึกษาต่อ ด้านวิชาการ ในเรื่อง นักศึกษาที่จบการศึกษาแล้วได้งานทำ/มีงานรองรับและหลักสูตรมีความทันสมัยและมีมาตรฐาน เป็นลำดับแรก มีคะแนนเฉลี่ย 4.19 รองลงมา คือ มีอุปกรณ์สื่อการสอนที่ทันสมัย มีคะแนนเฉลี่ย 4.15 ชื่อเสียง (ดี) ของอาจารย์ผู้สอน มีคะแนนเฉลี่ย 4.04 และ เปิดสอนในหลายสาขาวิชา มีคะแนนเฉลี่ยเท่ากับ 4.00 ตามลำดับ

ตารางที่ 4.8.5 แสดงข้อมูลคะแนนเฉลี่ยเหตุผลที่เลือกศึกษาต่อ ด้านการบริการ ของนักศึกษาชั้นปีที่ 1 วิทยาลัยนานาชาติ

เหตุผลที่เลือกศึกษาต่อที่ สจล.	คะแนนเฉลี่ย	ส่วนเบี่ยงเบนมาตรฐาน	ลำดับ
ด้านการบริการ			
1. สจล. มีทุนกู้ยืม ทุนส่งเสริมการศึกษาต่าง ๆ อย่างเพียงพอ (สวัสดิการ)	3.73	0.83	3
2. มีการคมนาคมสะดวก เช่น รถประจำทางผ่านหน้าสถาบันรถตู้โดยสาร และรถไฟ	3.85	0.83	2
3. อาคารสถานที่มีความกว้างขวาง สะอาดและสวยงาม	3.88	0.82	1
รวม	3.82	0.71	

จากตารางที่ 4.8.5 พบว่าส่วนใหญ่ นักศึกษาชั้นปีที่ 1 วิทยาลัยนานาชาติ มีเหตุผลที่เลือกศึกษาต่อ ด้านการบริการ ในเรื่อง อาคารสถานที่มีความกว้างขวาง สะอาดและสวยงาม เป็นลำดับแรก มีคะแนนเฉลี่ย 3.88 รองลงมา คือ มีการคมนาคมสะดวก เช่น รถประจำทางผ่านหน้าสถาบันรถตู้โดยสาร และรถไฟ มีคะแนนเฉลี่ย 3.85 และสจล. มีทุนกู้ยืม ทุนส่งเสริมการศึกษาต่าง ๆ อย่างเพียงพอ (สวัสดิการ) มีคะแนนเฉลี่ย 3.73 ตามลำดับ

4.9 วิทยาลัยการบริหารและจัดการ

นักศึกษาชั้นปีที่ 1 วิทยาลัยการบริหารและจัดการ มีปัจจัยที่มีอิทธิพลต่อการเลือกศึกษาต่อ และคะแนนเฉลี่ยระดับความคิดเห็นของเหตุผลที่เลือกศึกษาต่อภายในสถาบันมีรายละเอียดดังต่อไปนี้

ตารางที่ 4.9.1 แสดงคะแนนเฉลี่ยระดับความคิดเห็นของปัจจัยที่มีอิทธิพลต่อการเลือกศึกษาต่อของนักศึกษาชั้นปีที่ 1 วิทยาลัยการบริหารและจัดการ

ปัจจัยที่มีอิทธิพลต่อการเลือกศึกษาต่อ	คะแนนเฉลี่ย	ส่วนเบี่ยงเบนมาตรฐาน	ลำดับ
1. ท่านให้ความสนใจในอาชีพของตัวเองเป็นตัวกำหนดในการเลือกศึกษาต่อในคณะต่าง ๆ	4.04	0.71	2
2. เพื่อนสนิทที่เรียนในระดับเดียวกันมีอิทธิพลต่อการตัดสินใจในการเลือกศึกษาต่อในคณะต่าง ๆ	2.69	1.08	12
3. ผู้ปกครองมีอิทธิพลต่อการตัดสินใจในการเลือกศึกษาต่อในคณะต่าง ๆ	3.24	1.04	11
4. ครูอาจารย์มีอิทธิพลต่อการตัดสินใจในการเลือกศึกษาต่อในคณะต่าง ๆ	2.63	0.99	13
5. ท่านคิดว่ารายได้ของอาชีพในแต่ละอาชีพมีอิทธิพลต่อการตัดสินใจในการเลือกศึกษาต่อในคณะต่าง ๆ	3.67	0.80	6
6. ความมั่นคงในอาชีพของแต่ละอาชีพมีอิทธิพลต่อการตัดสินใจในการเลือกศึกษาต่อในคณะต่าง ๆ	3.89	0.75	3
7. อาชีพหลักในภูมิสำเนาที่ท่านพักอาศัยมีอิทธิพลต่อการตัดสินใจในการเลือกศึกษาต่อในคณะต่าง ๆ	3.28	1.02	10
8. เกรดเฉลี่ยในการเรียนระดับมัธยมปลายมีอิทธิพลต่อการตัดสินใจในการเลือกเรียนต่อในคณะต่าง ๆ	3.81	0.86	5
9. คะแนนสอบเข้าสูง – ต่ำ (Admission) ของแต่ละคณะมีอิทธิพลต่อการตัดสินใจในการเลือกเรียนต่อในคณะต่าง ๆ	3.81	0.99	5
10. ชื่อเสียงของมหาวิทยาลัยมีอิทธิพลต่อการตัดสินใจในการเลือกเรียนต่อในคณะต่าง ๆ	3.86	0.82	4
11. จำนวนนักศึกษาในแต่ละคณะประกาศรับมีอิทธิพลต่อการตัดสินใจในการเลือกเรียนต่อในคณะต่าง ๆ ยิ่งรับมากยิ่งมีอิทธิพลมาก	3.44	0.93	9
12. ท่านคิดว่าสาขาวิชาที่ท่านเลือกเป็นที่ต้องการของตลาดแรงงาน	3.81	0.69	5
13. ท่านรู้จักอาชีพต่าง ๆ ที่สามารถประกอบอาชีพได้เมื่อจบการศึกษาจาก สจล. เป็นอย่างดี	3.54	0.73	8
14. ท่านคิดว่าท่านรู้จักคณะที่ท่านเลือกศึกษาต่อเป็นอย่างดี	3.56	0.73	7
15. โดยภาพรวมแล้วท่านให้ความสนใจในการเลือกเรียนต่อใน สจล. มากน้อยเพียงใด	4.13	0.74	1
รวม	3.56	0.48	

จากตารางที่ 4.9.1 พบว่า นักศึกษาชั้นปีที่ 1 วิทยาลัยการบริหารและจัดการ มีปัจจัยที่มีอิทธิพลต่อการเลือกศึกษาต่อภายในสถาบัน ในเรื่อง ภาพรวมมีความสนใจในการเลือกเรียนต่อในสจล. เป็นลำดับที่ 1 มีค่าเฉลี่ยคิดเป็น 4.13 รองลงมาเป็นเรื่อง ความสนใจในอาชีพเป็นตัวกำหนดในการเลือกศึกษาต่อในคณะต่างๆ เป็นลำดับที่ 2 มีค่าเฉลี่ยคิดเป็น 4.04 เรื่อง ความมั่นคงในอาชีพของแต่ละอาชีพมีอิทธิพลต่อการตัดสินใจในการเลือกศึกษาต่อในคณะต่างๆ เป็นลำดับที่ 3 มีค่าเฉลี่ยคิดเป็น 3.89 โดยปัจจัยที่มีอิทธิพลเป็นลำดับสุดท้ายต่อการเลือกศึกษาต่อในคณะต่างๆ ภายในสถาบัน คือเรื่อง ครูอาจารย์มีอิทธิพลต่อการตัดสินใจในการเลือกศึกษาต่อในคณะต่างๆ มีค่าเฉลี่ยคิดเป็น 2.63

ตารางที่ 4.9.2 แสดงข้อมูลคะแนนเฉลี่ยเหตุผลที่เลือกศึกษาต่อของนักศึกษาชั้นปีที่ 1 ปีการศึกษา 2553 ด้านต่าง ๆ ของวิทยาลัยการบริหารและจัดการ

เหตุผลที่เลือกศึกษาต่อที่ สจล.	คะแนนเฉลี่ย	ส่วนเบี่ยงเบนมาตรฐาน	ลำดับ
1.ด้านข้อมูลเกี่ยวกับสถาบันฯ	4.06	0.64	1
2.ด้านวิชาการ	3.99	0.60	2
3.ด้านการบริการ	3.97	0.72	3
รวม	4.02	0.58	

จากตารางที่ 4.9.2 พบว่าส่วนใหญ่ นักศึกษาชั้นปีที่ 1 มีเหตุผลที่เลือกศึกษาต่อกับสถาบันในด้านข้อมูลเกี่ยวกับสถาบันฯ มีคะแนนเฉลี่ย 4.06 รองลงมา คือ ด้านวิชาการมีคะแนนเฉลี่ย 3.99 ด้านการบริการ มีคะแนนเฉลี่ย 3.97 ตามลำดับ

ตารางที่ 4.9.3 แสดงข้อมูลคะแนนเฉลี่ยเหตุผลที่เลือกศึกษาต่อด้านข้อมูลเกี่ยวกับสถาบันฯ ของ นักศึกษาชั้นปีที่ 1 วิทยาลัยการบริหารและจัดการ

เหตุผลที่เลือกศึกษาต่อที่ สจล.	คะแนนเฉลี่ย	ส่วนเบี่ยงเบนมาตรฐาน	ลำดับ
ด้านข้อมูลเกี่ยวกับสถาบันฯ			
1. เป็นสถาบันของรัฐ (ในกำกับของรัฐ)	4.37	0.69	1
2. เป็นสถาบันที่ได้รับความนิยม	4.17	0.76	2
3. เป็นสถาบันที่ได้รับรางวัลต่าง ๆ มากมาย	3.92	0.85	6
4. เป็นสถาบันอุดมศึกษาที่เน้นด้านวิทยาศาสตร์และเทคโนโลยี	4.14	0.81	3
5. มีชื่อเสียงด้านความประพฤติของนักศึกษา	3.69	0.83	7
6. มีชื่อเสียงด้านผลงานวิจัยของนักศึกษา	3.97	0.82	5
7. มีชื่อเสียงด้านความสำเร็จของศิษย์เก่า	4.13	0.78	4
รวม	4.06	0.64	

จากตารางที่ 4.9.3 พบว่าส่วนใหญ่ นักศึกษาชั้นปีที่ 1 วิทยาลัยการบริหารและจัดการ มีเหตุผลที่เลือกศึกษาต่อ ด้านข้อมูลเกี่ยวกับสถาบันฯ ในเรื่อง เป็นสถาบันของรัฐ (ในกำกับของรัฐ) เป็นลำดับแรก มีคะแนนเฉลี่ย 4.37 รองลงมา คือ เป็นสถาบันที่ได้รับความนิยม มีคะแนนเฉลี่ย 4.17 เป็นสถาบันอุดมศึกษาที่เน้นด้านวิทยาศาสตร์และเทคโนโลยี มีคะแนนเฉลี่ย 4.14 มีชื่อเสียงด้านความสำเร็จของศิษย์เก่า มีคะแนนเฉลี่ย 4.13 มีชื่อเสียงด้านผลงานวิจัยของนักศึกษา มีคะแนนเฉลี่ยเท่ากับ 3.97 เป็นสถาบันที่ได้รับรางวัลต่าง ๆ มากมาย มีคะแนนเฉลี่ย 3.92 และมีชื่อเสียงด้านความประพฤติของนักศึกษา มีคะแนนเฉลี่ย 3.69 ตามลำดับ

ตารางที่ 4.9.4 แสดงข้อมูลคะแนนเฉลี่ยเหตุผลที่เลือกศึกษาต่อด้านวิชาการของนักศึกษาชั้นปีที่ 1
วิทยาลัยการบริหารและจัดการ

เหตุผลที่เลือกศึกษาต่อที่ สจล.	คะแนนเฉลี่ย	ส่วนเบี่ยงเบนมาตรฐาน	ลำดับ
ด้านวิชาการ			
1. เปิดสอนในหลายสาขาวิชา	3.92	0.75	4
2. หลักสูตรมีความทันสมัยและมีมาตรฐาน	4.06	0.69	2
3. มีอุปกรณ์สื่อการสอนที่ทันสมัย	4.02	0.72	3
4. ชื่อเสียง (ดี) ของอาจารย์ผู้สอน	3.88	0.74	5
5. นักศึกษาที่จบการศึกษาแล้วได้งานทำ/มีงานรองรับ	4.08	0.77	1
รวม	3.99	0.60	

จากตารางที่ 4.9.4 พบว่าส่วนใหญ่ นักศึกษาชั้นปีที่ 1 วิทยาลัยการบริหารและจัดการ มีเหตุผลที่เลือกศึกษาต่อ ด้านวิชาการ ในเรื่อง นักศึกษาที่จบการศึกษาแล้วได้งานทำ/มีงานรองรับ เป็นลำดับแรก มีคะแนนเฉลี่ย 4.08 รองลงมา คือ หลักสูตรมีความทันสมัยและมีมาตรฐาน มีคะแนนเฉลี่ย 4.06 มีอุปกรณ์สื่อการสอนที่ทันสมัย มีคะแนนเฉลี่ย 4.02 เปิดสอนในหลายสาขาวิชา มีคะแนนเฉลี่ยเท่ากับ 3.92 และ ชื่อเสียง (ดี) ของอาจารย์ผู้สอน มีคะแนนเฉลี่ย 3.88 ตามลำดับ ตารางที่ 4.9.5 แสดงข้อมูลคะแนนเฉลี่ยเหตุผลที่เลือกศึกษาต่อ ด้านการบริการ ของนักศึกษาชั้นปีที่ 1 วิทยาลัยการบริหารและจัดการ

เหตุผลที่เลือกศึกษาต่อที่ สจล.	คะแนนเฉลี่ย	ส่วนเบี่ยงเบนมาตรฐาน	ลำดับ
ด้านการบริการ			
1. สจล. มีทุนกู้ยืม ทุนส่งเสริมการศึกษาต่าง ๆ อย่างเพียงพอ (สวัสดิการ)	3.93	0.87	2
2. มีการคมนาคมสะดวก เช่น รถประจำทางผ่านหน้าสถาบันรถตู้โดยสาร และรถไฟ	4.07	0.93	1
3. อาคารสถานที่มีความกว้างขวาง สะอาดและสวยงาม	3.92	0.85	3
รวม	3.97	0.72	

จากตารางที่ 4.9.5 พบว่าส่วนใหญ่ นักศึกษาชั้นปีที่ 1 วิทยาลัยการบริหารและจัดการ มีเหตุผลที่เลือกศึกษาต่อ ด้านการบริการ ในเรื่อง มีการคมนาคมสะดวก เช่น รถประจำทางผ่านหน้าสถาบันรถตู้โดยสาร และรถไฟ เป็นลำดับแรก มีคะแนนเฉลี่ย 4.07 รองลงมา คือ สจล. มีทุนกู้ยืม ทุนส่งเสริมการศึกษาต่าง ๆ อย่างเพียงพอ (สวัสดิการ) มีคะแนนเฉลี่ย 3.93 และ อาคารสถานที่มีความกว้างขวาง สะอาดและสวยงาม มีคะแนนเฉลี่ย 3.92 ตามลำดับ

ภาคผนวก

แบบสอบถาม

เรื่อง

ปัจจัยที่มีอิทธิพลต่อการเลือกศึกษาต่อใน

สถาบันเทคโนโลยีพระจอมเกล้าเจ้าคุณทหารลาดกระบัง ของนักศึกษาปีที่ 1

ตอนที่ 1 ข้อมูลเกี่ยวกับสถานภาพส่วนตัวของผู้ตอบแบบสอบถาม

คำชี้แจง กรุณาใส่เครื่องหมาย \surd ลงในช่อง หน้าข้อความที่ตรงกับความเป็นจริงมากที่สุด และเติมข้อความในช่องว่าง (.....)

- เพศ ชาย หญิง
- อายุ.....ปี
- โรงเรียน.....
- จังหวัด.....
- ปัจจุบันท่านมีเกรดเฉลี่ยสะสม (GPA) เท่ากับ
- ค่าใช้จ่ายที่ท่านได้รับจากผู้ปกครองโดยเฉลี่ยต่อวัน บาท
- ผู้ปกครองของท่านคือ
 บิดาและมารดา บิดา
 มารดา ผู้ปกครองที่ไม่ใช่บิดาและมารดา
- อาชีพของผู้ปกครอง
 รับราชการ รัฐวิสาหกิจ
 เอกชน ธุรกิจส่วนตัว/ค้าขาย
 อื่น ๆ
- ระดับการศึกษาของผู้ปกครอง
 ต่ำกว่ามัธยมต้น มัธยมปลายหรือเทียบเท่า
 อนุปริญญา ปริญญาตรี
 สูงกว่าปริญญาตรี
- รายได้โดยเฉลี่ยต่อเดือนของผู้ปกครอง บาท
- ประเภทของโรงเรียนที่ท่านศึกษาอยู่
 เอกชน (หลักสูตรภาษาไทย) เอกชน (หลักสูตรนานาชาติ/ภาษาอังกฤษ)
 รัฐบาล
- ท่านเป็นนักศึกษาประเภทใด
 รับตรง โควตา Admission

ตอนที่ 2 ปัจจัยที่มีอิทธิพลต่อการเลือกศึกษาต่อในคณะต่าง ๆ ภายใน สจล.

คำชี้แจง ใ้เครื่องหมาย √ ลงในช่องระดับความคิดเห็นที่ตรงกับความเป็นจริงมากที่สุดเพียงข้อเดียว

5 = เห็นด้วยระดับมากที่สุด, 4 = เห็นด้วยระดับมาก, 3 = เห็นด้วยระดับปานกลาง

2 = เห็นด้วยระดับน้อย, 1 = เห็นด้วยระดับน้อยที่สุด

ปัจจัยที่มีอิทธิพลต่อการเลือกศึกษาต่อ	ระดับความคิดเห็น				
	5	4	3	2	1
1. ท่านให้ความสนใจในอาชีพของตัวเองเป็นตัวกำหนดในการเลือกศึกษาต่อในคณะต่าง ๆ					
2. เพื่อนสนิทที่เรียนในระดับเดียวกันมีอิทธิพลต่อการตัดสินใจในการเลือกศึกษาต่อในคณะต่าง ๆ					
3. ผู้ปกครองมีอิทธิพลต่อการตัดสินใจในการเลือกศึกษาต่อในคณะต่าง ๆ					
4. ครูอาจารย์มีอิทธิพลต่อการตัดสินใจในการเลือกศึกษาต่อในคณะต่าง ๆ					
5. ท่านคิดว่ารายได้ของอาชีพในแต่ละอาชีพมีอิทธิพลต่อการตัดสินใจในการเลือกศึกษาต่อในคณะต่าง ๆ					
6. ความมั่นคงในอาชีพของแต่ละอาชีพมีอิทธิพลต่อการตัดสินใจในการเลือกศึกษาต่อในคณะต่าง ๆ					
7. อาชีพหลักในภูมิลำเนาที่ท่านพักอาศัยมีอิทธิพลต่อการตัดสินใจในการเลือกศึกษาต่อในคณะต่าง ๆ					
8. เกรดเฉลี่ยในการเรียนระดับมัธยมปลายมีอิทธิพลต่อการตัดสินใจในการเลือกเรียนต่อในคณะต่าง ๆ					
9. คะแนนสอบเข้าสูง – ต่ำ (Admission) ของแต่ละคณะมีอิทธิพลต่อการตัดสินใจในการเลือกเรียนต่อในคณะต่าง ๆ					
10. ชื่อเสียงของมหาวิทยาลัยมีอิทธิพลต่อการตัดสินใจในการเลือกเรียนต่อในคณะต่าง ๆ					
11. จำนวนนักศึกษาในแต่ละคณะประกาศรับมีอิทธิพลต่อการตัดสินใจในการเลือกเรียนต่อในคณะต่าง ๆ ยิ่งรับมากยิ่งมีอิทธิพลมาก					
12. ท่านคิดว่าสาขาวิชาที่ท่านเลือกเป็นที่ต้องการของตลาดแรงงาน					
13. ท่านรู้จักอาชีพต่าง ๆ ที่สามารถประกอบอาชีพได้เมื่อจบการศึกษาจาก สจล. เป็นอย่างดี					
14. ท่านคิดว่าท่านรู้จักคณะที่ท่านเลือกศึกษาต่อเป็นอย่างดี					
15. โดยภาพรวมแล้วท่านให้ความสนใจในการเลือกเรียนต่อใน สจล. มากน้อยเพียงใด					

ตอนที่ 3 เหตุผลที่เลือกศึกษาต่อที่สถาบันเทคโนโลยีพระจอมเกล้าเจ้าคุณทหารลาดกระบัง

เหตุผลที่เลือกศึกษาต่อที่ สจล.	ระดับความคิดเห็น				
	5	4	3	2	1
3.1 ด้านข้อมูลเกี่ยวกับสถาบันฯ					
1. เป็นสถาบันของรัฐ (ในกำกับของรัฐ)					
2. เป็นสถาบันที่ได้รับความนิยมน					
3. เป็นสถาบันที่ได้รับรางวัลต่าง ๆ มากมาย					
4. เป็นสถาบันอุดมศึกษาที่เน้นด้านวิทยาศาสตร์และเทคโนโลยี					
5. มีชื่อเสียงด้านความประพฤติของนักศึกษา					
6. มีชื่อเสียงด้านผลงานวิจัยของนักศึกษา					
7. มีชื่อเสียงด้านความสำเร็จของศิษย์เก่า					
3.2 ด้านวิชาการ					
1. เปิดสอนในหลายสาขาวิชา					
2. หลักสูตรมีความทันสมัยและมีมาตรฐาน					
3. มีอุปกรณ์สื่อการสอนที่ทันสมัย					
4. ชื่อเสียง (ดี) ของอาจารย์ผู้สอน					
5. นักศึกษาที่จบการศึกษาแล้วได้งานทำ/มีงานรองรับ					
3.3 ด้านการบริการ					
1. สจล. มีทุนกู้ยืม ทุนส่งเสริมการศึกษาต่าง ๆ อย่างเพียงพอ (สวัสดิการ)					
2. มีการคมนาคมสะดวก เช่น รถประจำทางผ่านหน้าสถาบัน รถตู้โดยสาร และรถไฟ					
3. อาคารสถานที่มีความกว้างขวาง สะอาดและสวยงาม					

ขอขอบคุณที่ให้ความร่วมมือในการให้ข้อมูล

ส่วนแผนงาน สำนักงานอธิการบดี
สถาบันเทคโนโลยีพระจอมเกล้าเจ้าคุณทหารลาดกระบัง

คณะผู้จัดทำ

ที่ปรึกษา

ผู้ช่วยศาสตราจารย์เบญจวรรณ อุบลศรี

(รองอธิการบดี)

นางวันดี บุญยิ่ง

(ผู้อำนวยการส่วนแผนงาน)

ผู้จัดทำ / เก็บรวบรวมข้อมูล

ภารกิจวิจัยสถาบัน

นางชนิษฐา สาคร

(นักวิเคราะห์นโยบายและแผน)

นายจตุพร ศิริบรรณไพศาล

(นักวิเคราะห์นโยบายและแผน)

นางวรรณมา สอนพูล

(นักวิเคราะห์นโยบายและแผน)

จัดพิมพ์ที่ ส่วนแผนงาน สำนักงานอธิการบดี
สถาบันเทคโนโลยีพระจอมเกล้าเจ้าคุณทหารลาดกระบัง
โทร / โทรสาร 0 - 2329 8134